

# KANSEN KAART VONDEL PARK

26 SEPTEMBER 2018

Mogelijk gemaakt door het dagelijks bestuur  
van stadsdeel Zuid.



## Stakeholders:

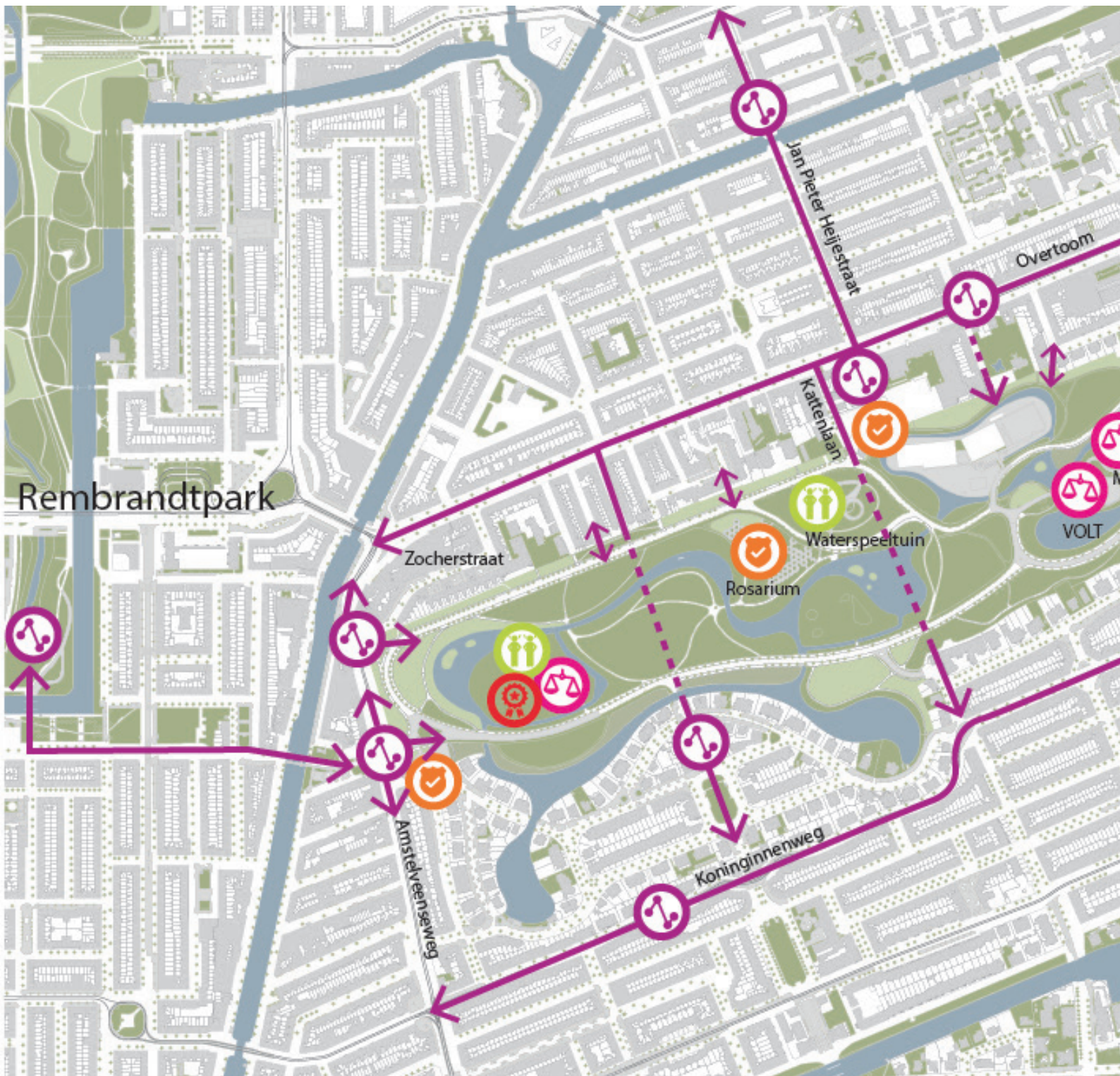
Vrienden van het Vondelpark  
Stichting Hart voor het Vondelpark  
Ondernemersvereniging Vondelpark  
Winkelstraatmanager Vondelpark  
Amsterdam Marketing  
Organisatie Vondelparkloop  
Bewoners Kattenlaan  
Vereniging Wonen Willemsparkweg  
Vrienden van de Vondelstraat  
Buren van het Vondelpark  
Fietsersbond  
Vondelpark Openluchttheater  
De Roos  
SOOZ Natuur & Milieuteam

De kansenkaart Vondelpark is een gezamenlijk advies van de stakeholders van het Vondelpark aan het dagelijks bestuur van stadsdeel Zuid en het college van B&W. De kaart geeft een overzicht van de belangrijkste ruimtelijke ambities en opgaves voor de toekomst, zoals zijn benoemd tijdens interviews, schouwen en werksessies. De kansenkaart biedt geen totaal overzicht van alle ingrepen en maatregelen in het Vondelpark, maar is een samenhangend verhaal gebaseerd op de inbreng van de stakeholders. Hierbij is de input vanuit werksessies met experts van de gemeente meegewogen.





# KANSENKAART

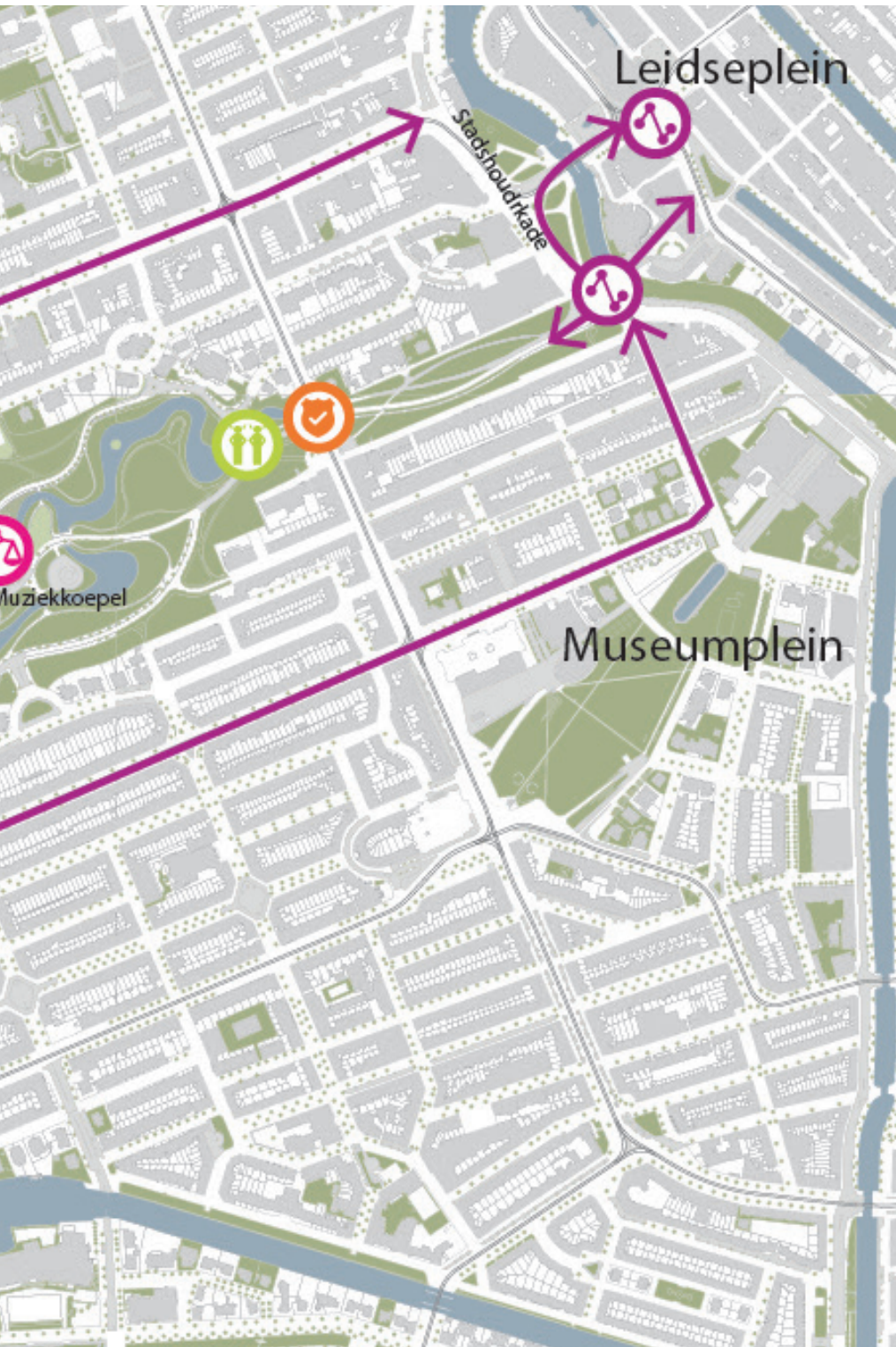


## OPGAVE KANSENKAART: BELANGRIJKSTE DOELEN

- 1) Kwaliteitsniveau onderhoud verhogen
- 2) Veiligheid verbeteren (sociaal/fysiek/verkeersstromen)
- 3) Balans tussen cultuur en natuur verduidelijken incl. programmatische invulling hiervan



# VONDELPAK



## ONDERSTEUNENDE DOELEN

- 4) Conflict tussen gebruikersgroepen verminderen
- 5) Fysieke verbindingen tussen park en omgeving versterken
- 6) Vernieuwen/zoeken naar nieuwe samenwerkingsvormen tussen stakeholders (en gemeente)



## Ruimtelijke ingrepen



### Conflict tussen gebruikersgroepen verminderen

- Algemeen:
- Programmering in koude seizoenen
  - Heldere spelregels parkgebruik (info bij ingangen)
  - Keuzes mbt. infra (spitstijden)



### Veiligheid verbeteren (sociaal/fysiek/verkeersstromen)

- Algemeen:
- Bebording / wayfinding
  - Gastheren/dames
  - Parkwachter(s)
  - Regels voor elektrisch vervoer (Biro's)



### Kwaliteitsniveau onderhoud verhogen

- Algemeen:
- Basisonderhoudsniveau opnieuw definiëren
  - Meer hoogwaardige beplanting
  - Voetpaden verbeteren
  - Bewegwijzering verbeteren
  - Snoeien bij splitsingen
  - Verlichting
  - Hoogwaardige toiletten
  - Verharding voetpaden
  - Moccie (Kroon)lantaarns in hele park
  - Beheer bomen verbeteren



### Balans tussen cultuur en natuur verduidelijken incl. programmatische invulling hiervan

- Algemeen:
- Toiletten
  - Buurthuisfunctie
  - Inrichting voor sport & spel
  - Plek voor vrijwilligers



### Fysieke verbindingen tussen park en omgeving versterken

- (ecologische) verbinding met Rembrandpark
- Plusnet/Hoofdnet aanpassen voor lagere snelheden in park
  - Wayfinding (tegels met iconen)
  - Hoofdingang met Leidseplein en fietsverbinding met Reade versterken

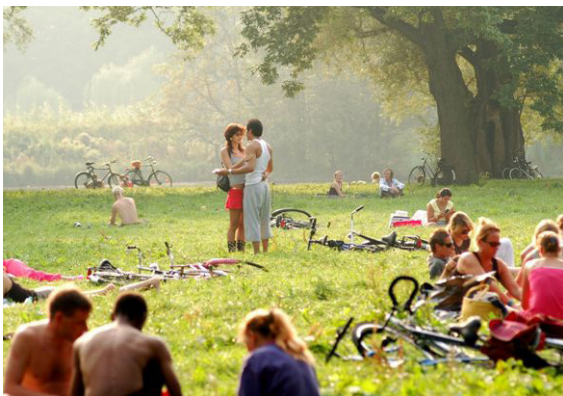
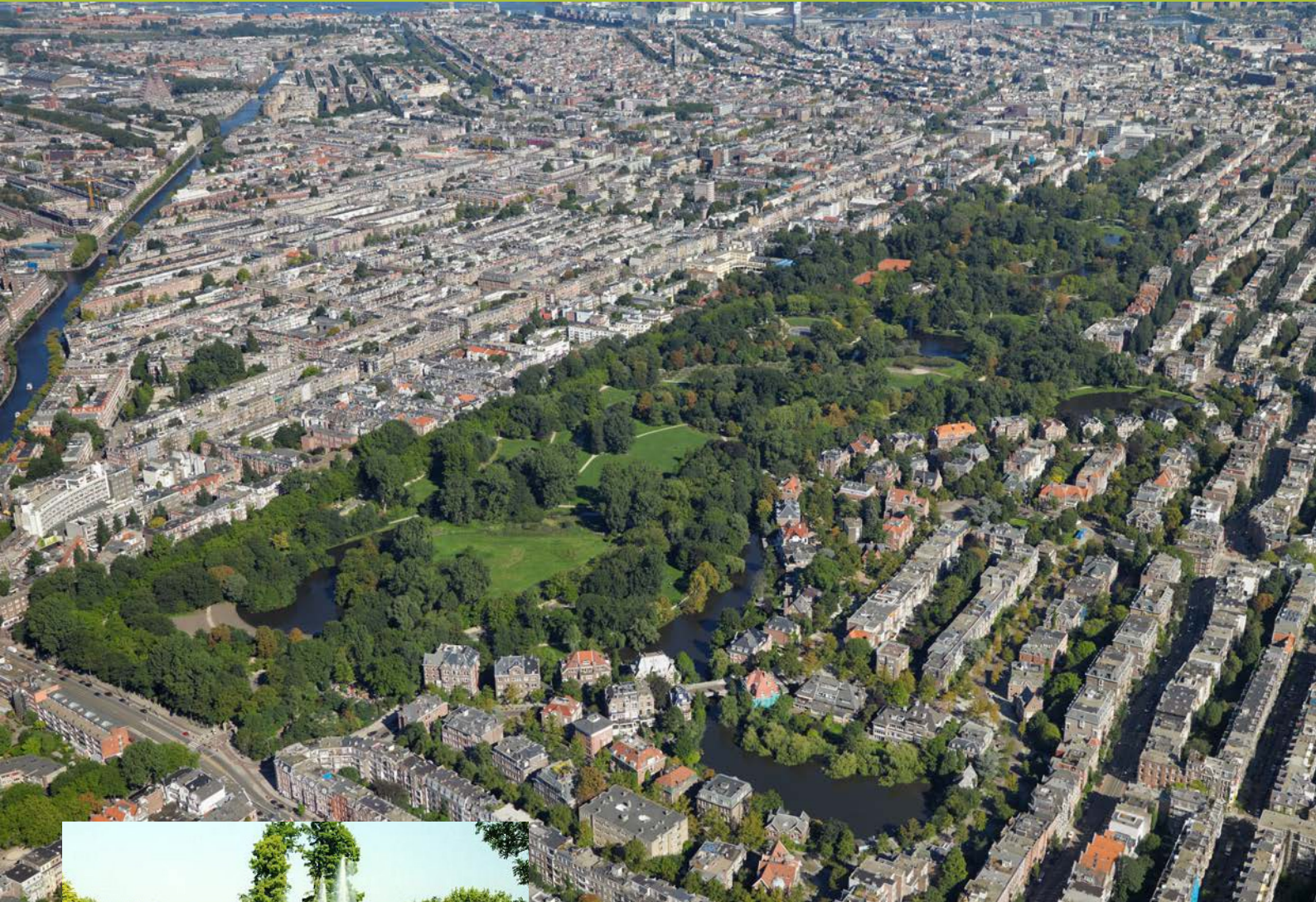


### Zoeken naar samenwerkingsvormen tussen stakeholders

- Vrijwilligers en bedrijvigheid
- Samenwerking stadsdelen West-Zuid



# 1.CONTEXT



- ***Vondelpark is onderdeel van de sociaal-culturele geschiedenis van Amsterdam en Nederland***

Amsterdam als stad heeft naam en faam in de wereld. Het Vondelpark deelt in die naam en faam. Belangrijk hierin is dat de flower power periode rond 1968 (en later) in Amsterdam heel goed zichtbaar en voelbaar was in het Vondelpark. Het Amsterdamse roemruchte imago van de stad 'waar alles kan en mogelijk is' werd het uithangbord van het Vondelpark, wat een sterke aantrekkingskracht had op Nederlandse en buitenlandse 'hippies'. Ze waren er massaal, dag en nacht. Beelden gingen de wereld rond.

- ***Vondelpark is een ontmoetingsplek voor alle Amsterdammers***

Die karakteristieke menging van de gebruikersgroepen heeft verder te maken met het programmatisch design, en ook met de ligging in het stedelijk weefsel van Amsterdam. Het park ligt zeer centraal in de stad, bovendien is het omringd door verschillende type wijken met verschillende bewonersprofielen. Het verbindt



het centrum van de stad met het chiquere stadsdeel Zuid, het gentrificerende stadsdeel West en de Westelijke Tuinsteden. De gevarieerde bevolking komt elkaar dagelijks tegen in het park, wat weer aantrekkelijk is voor andere bezoekers: de aanwezigheid van mensen is immers een attractie in zichzelf.

- **Vondelpark is het meest gebruikte park van Amsterdam**

Het park is nog steeds het meest bezochte park van Amsterdam en Nederland (tussen de 20 en 25 miljoen bezoeken per jaar), waar jong en oud, hoog- en laagopgeleid, alle typen huishoudens, vele toeristen, diverse etnische groepen, verblijvers en doorgangers, cultuur- en natuurliefhebbers te vinden zijn.

- **Vondelpark weerspiegelt veranderingen in de stad**

Elke verandering in de stad is bij uitstek voelbaar in het park. Het toegenomen fietsverkeer, de gestegen behoefte aan barbecueën, werken en studeren in het park, toename van het aantal face to face contacten als gevolg van de digitale verbondenheid, en in het algemeen de toegenomen uithuizigheid in Amsterdam, het is allemaal direct merkbaar in het Amsterdamse park bij uitstek: het Vondelpark.

- **Vondelpark is een Rijksmonument met beperkte draagkracht**

Wellicht dat het Vondelpark ook om deze reden een Rijksmonument is. Maar de belangrijkste reden daarvoor is natuurlijk het ontwerp van Zocher in de Engelse landschapsstijl. Opvallend is het adaptieve karakter van het park. Het heeft zich moeiteloos aan de sociaaleconomische dynamiek van de stad aan weten te passen. Tot op heden, al gaan er stemmen op dat de gebruiksdruk haar optimum heeft bereikt. Het feit dat het Vondelpark een rijksmonument is heeft geen 'remmend effect' op de ontwikkeling van het park. Integendeel. In Nederland is de status van rijksmonument niet historiserend, maar gericht op een duurzame toekomst. Dat biedt mogelijkheden en inspiratie om dezelfde kwaliteiten die ooit een specifieke bedoeling hadden, aan te wenden voor de hedendaagse behoeften.

- **Vondelpark zal nog zwaarder belast worden**

Het aantal inwoners van Amsterdam zal stijgen, evenals het aantal werkenden en toeristen. Dat zal ook in het Vondelpark merkbaar blijven. Gebruikers merken die toenemende gebruiksdruk, en laten hun onvrede hierover ook blijken. Het is de taak van de overheid deze ontwikkelingen en reacties serieus te nemen en passende maatregelen te treffen.

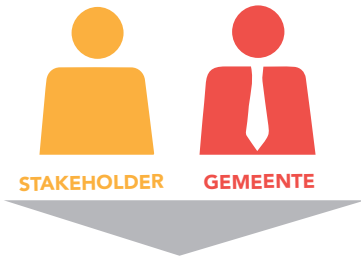
De klimaatverandering wordt ook in het park pijnlijk zichtbaar en de urgentie om maatregelen te treffen mag helder zijn.





# 2. STAKEHOLDERS

## INDIVIDUELE GESPREKKEN



## GEDACHTENROOS STAKEHOLDERS



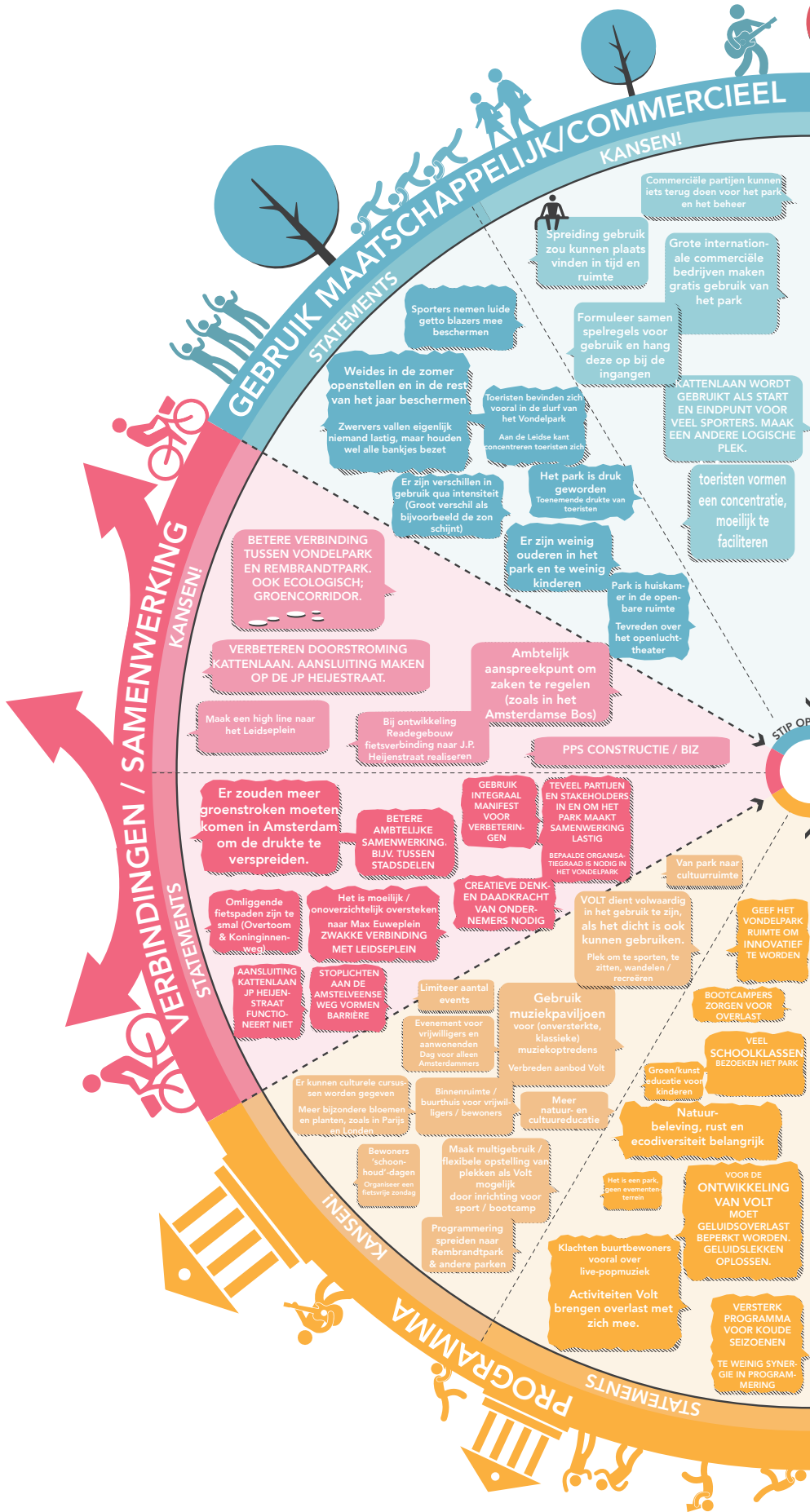
## CONCEPT KANSENKAART



## SCHOUW MET STAKEHOLDERS

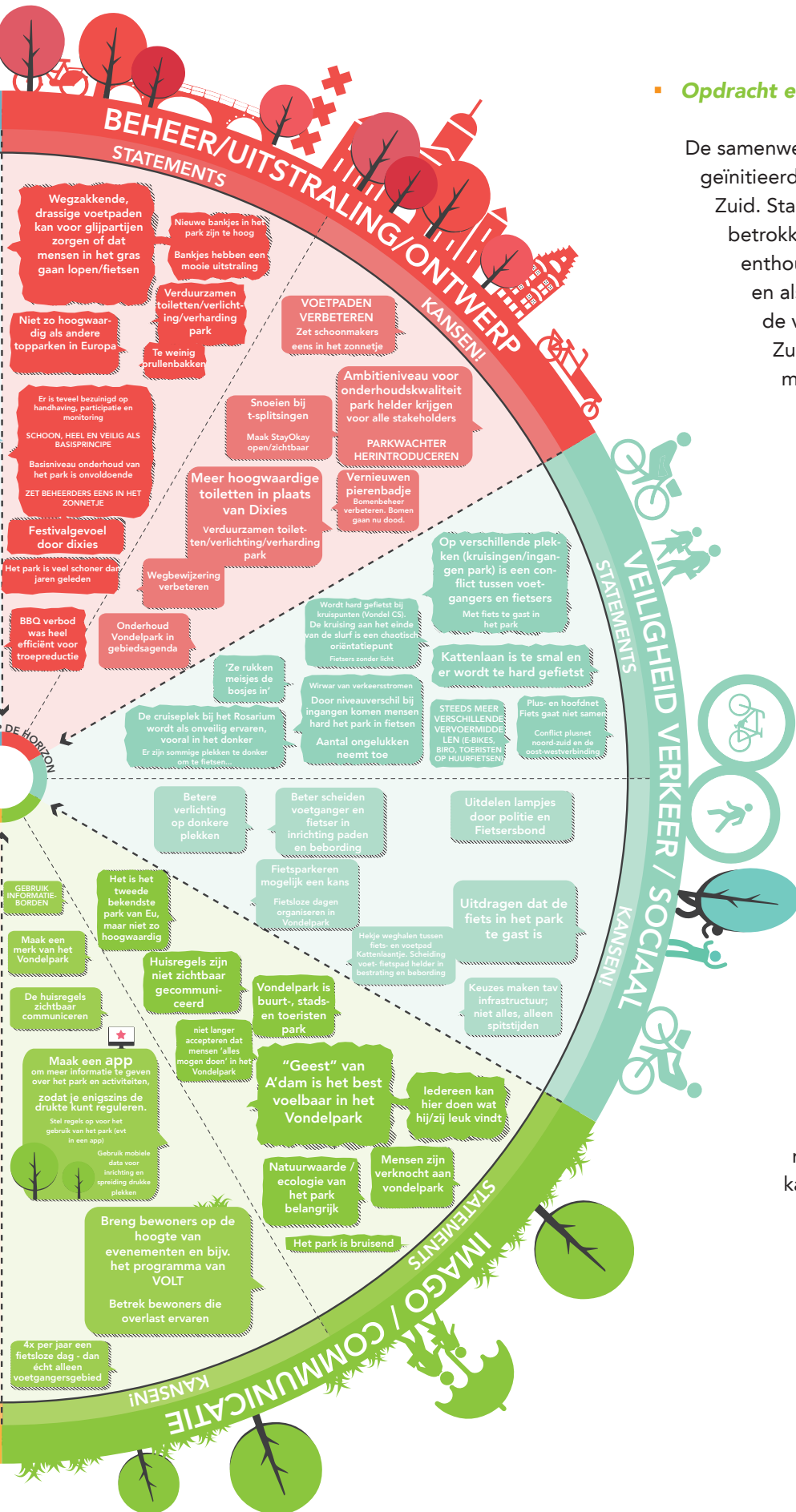


## KANSENKAART MET DUIDING





# GEDACHTENROOS



## Opdracht en uitvoering







De samenwerking aan de Kansenkaart Vondelpark is geïnitieerd door het dagelijks bestuur van stadsdeel Zuid. Stakeholders zijn vanaf het allereerste begin betrokken. Gaandeweg werden stakeholders zo enthousiast dat ze het resultaat hebben omarmd en als gezamenlijk advies hebben aangeboden aan de verantwoordelijk bestuurder van stadsdeel Zuid. De inbreng is thematisch geordend door middel van de *gedachtenroos* hiernaast.

Het gebied en directe omgeving zijn verschillende malen geschouwd om de plek en de problematiek beter te leren kennen. Uitgangspunt van het schouwen is om kansen en knelpunten die stakeholders aangeven te vertalen in concrete ingrepen. Op basis van de gesprekken en de schouwen is de opgehaalde informatie geanalyseerd en zijn de belangrijkste ruimtelijke kansen en opgaves bepaald. Deze zijn samengevat in een concept kansenkaart.

Vervolgens is er een gecombineerde schouw/ werksessie georganiseerd met de geïnterviewde stakeholders. In de schouw hebben de betrokken stakeholders samen het Vondelpark nader verkend en zijn de opgaves met elkaar verdiept. De ruimtelijke opgaves zijn in het park besproken en (on) mogelijkheden uitgediscussieerd. In de werksessie is nagegaan of de opgehaalde informatie goed is begrepen en of de kansenkaart daar een goede ruimtelijke vertaling van is. Eventuele omissies en aanvullingen zijn meegenomen. Op basis van de schouw is de kansenkaart aangescherpt.



# 3. DILEMMA'S, KANSEN

DILEMMA'S VONDELPARK	DOELEN	KANSEN & OPGAVES VOLGENS STAKEHOLDERS	WAAR / WAT	NU OPPAKKEN	VERDER UITWERKEN
<b>Culturele Hotspot en Groen Erfgoed</b>  <b>Buurtpark en Stedelijke ontmoetingsplek</b>  <b>Gebruiksdruk en Draagkracht</b>  VONDELPARK           AMSTERDAM           NEDERLAND	 Conflict tussen gebruikersgroepen verminderen	Spreiding gebruik in tijd en ruimte	Conflict gebruik kinderbadje & bootcamp Koeweide niet voldoende gebruikt Programmering in koude seizoenen Promoten gebruik omliggende parken		
	 Veiligheid verbeteren (sociaal/fysiek/verkeersstromen)	Betere verlichting op donkere plekken	Bijv. Rosarium en slurf		
	 Kwaliteitsniveau onderhoud verhogen	Uitdragen dat de fiets in het park te gast is (Hoofdnet & plusnet fiets / Kattenlaantje)	Bebording / wayfinding Hekje weg tussen voet- en fietspad bij Kattenlaantje Gastheren/dames		
		Ambitieniveau onderhoudskwaliteit helder krijgen (bijv. meer bloemen)	Basisonderhoudsniveau opnieuw definiëren		
		Onderhoudsniveau moet omhoog	Voetpaden verbeteren Pierenbadje vernieuwen, incl. toilet Bewegwijzering verbeteren Snoeien bij splitsingen		
		Verduurzamen voorzieningen & beheer	Verlichting Duurzame & mooie toiletten Verharding voetpaden		
	 Balans tussen cultuur en natuur verduidelijken incl. programmatische invulling hiervan	Programmering VOLT & Muziekpaviljoen verbreden en spreiden over seizoenen			
		Huisvesting VOLT verbeteren en multifunctioneler inrichten	Zitten, toiletvoorziening Buurthuisfunctie Inrichting voor sport & spel		
		Park beter benutten voor cultuur & natuureducatie	bijv. Koeweide		
		Beter inzetten & faciliteren van vrijwilligers	Plek voor vrijwilligers Vrijwilligersdag		
		Werkverdeling beheer en vrijwilligers verhelderen			
	 Fysieke verbindingen tussen park en omgeving versterken	Betere verbindingen / groencorridor tussen Vondel- en Rembrandtpark			
		Omliggende fietspaden verbeteren (Koninginneweg / Overtoom)			
		Verbindingen NW-zijde park verbeteren (Kattenlaantje - J.P. Heijenstraat / Zocherstraat)			
		Oversteken bij hoofduitgangen park verbeteren (Amstelvenneweg / Stadhouderskade)			
	 Vernieuwen/zoeken naar nieuwe samenwerkingsvormen tussen stakeholders (en gemeente)	Parkregisseur aanstellen als ambtelijk aanspreekpunt voor Vondelpark	Bv. met als basis dit eindproduct, ondertekend door stakeholders		
	BIZ / PPS-constructie of andere samenwerkingsvorm in het leven roepen				
	Creative den- en daadkracht stakeholders gebruiken	Manifest Vondelpark gebruiken als input			
	Commerciële partijen die het park gebruiken kunnen iets terugdoen	bv. tijd voor tijd, recyclen materialen			

## 1. Fysieke druk

Het toegenomen gebruik van groene openbare ruimten in westerse steden heeft meestal niet tot gevolg dat de betreffende parken groter worden. De gebruikersdichtheid in de parken wordt snel hoger. Of dit goed of slecht is blijft een nog niet beantwoorde vraag, maar helder is dat de toegenomen drukte in het park leidt tot een hogere fysieke druk op het park met alle gevolgen van dien (wateroverlast, platgetreden paden en grasvelden, verkeersincidenten). Gebruikers laten hun onvrede hierover ook blijken.

## 2. Van wie is het park?

De boven beschreven dynamiek leidt ook tot de veelgehoorde vraag van wie het park nu eigenlijk is. Is het Vondelpark voor de buurt, of voor de stad? Het is evident dat elk stadspark ook een buurtpark is (andersom geldt niet), maar maatregelen die de overheid moet nemen kunnen deze tegenstelling wel raken. Is het park een buurtoase of een stedelijke ontmoetingsplek?

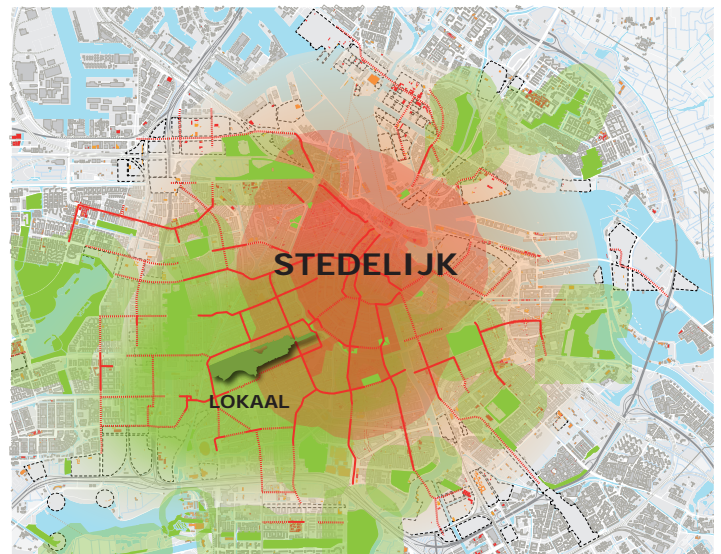


# & OPGAVES

	PASSENDE BELEIDSKADERS / AGENDA'S / PROGRAMMA'S
	STAD IN BALANS GROENVISIE VISIE OPENBARE RUIMTE BEWEGENDE STAD GEBIEDSPLAN
	MEERJARENPLAN FIETS- EN VOETGANGER VISIE OPENBARE RUIMTE
	STAD IN BALANS 1 AMSTERDAM HEEL & SCHOON VISIE OPENBARE RUIMTE
	VISIE OPENBARE RUIMTE GROENVISIE 1AMSTERDAM HEEL & SCHOON
	VISIE OPENBARE RUIMTE BEWEGENDE STAD
	VISIE OPENBARE RUIMTE 1AMSTERDAM HEEL & SCHOON
	STAD IN BALANS
	VISIE OPENBARE RUIMTE BEWEGENDE STAD
	KUNSTENPLAN AMSTERDAM
	GEBIEDSPLAN
	VISIE OPENBARE RUIMTE GROENVISIE STAD IN BALANS BEWEGENDE STAD MEERJARENPLAN FIETS
	GEBIEDSPLAN

### 3. Stedelijke groene plek

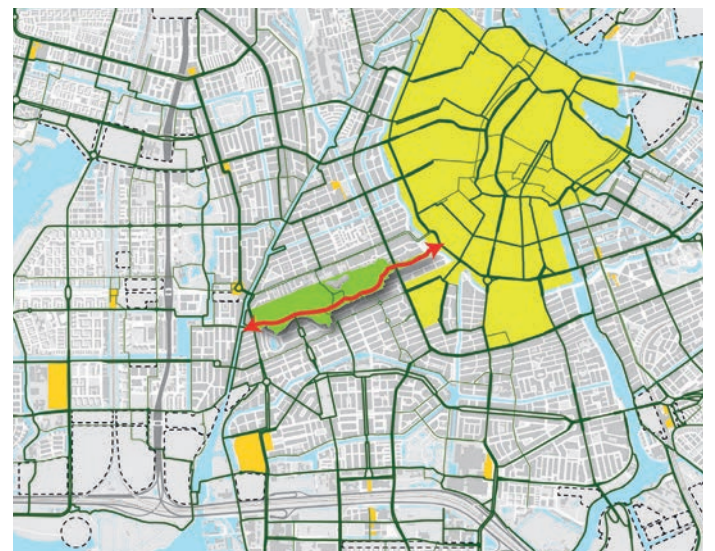
Tenslotte, een stadspark is geen natuurgebied, maar een stedelijke groene plek voor mensen. Dat neemt niet weg dat parken in toenemende mate een belangrijke rol spelen in het beleid inzake klimaatadaptatie (wateropvang, hitte eiland). Maatregelen van de overheid zullen ook tegen dit licht gezien moeten worden.



STEDELIJK BELANG CENTRUM EN PARKEN



DRUKTE IN DE STAD



HOOFDNET VOETGANGERS EN HOOFDNET FIETS



# 4. VERVOLG



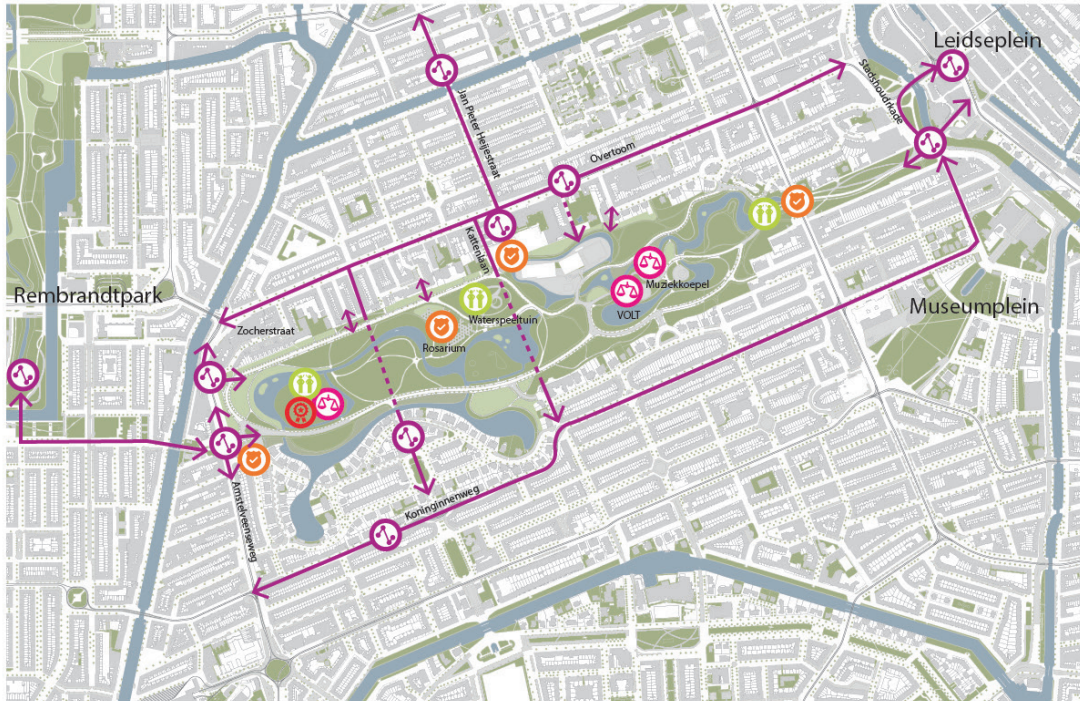
## ■ Resultaat

De kansenkaart is een gezamenlijk advies van de stakeholders van het Vondelpark aan het dagelijks bestuur van stadsdeel Zuid en het college van B&W. Het geeft een overzicht van de belangrijkste ruimtelijke ambities en opgaves waar volgens de stakeholders aan gewerkt moet worden. Het geeft geen totaal overzicht van alle ingrepen en maatregelen die genoemd zijn door de stakeholders. Het is een samenhangend verhaal gebaseerd op de inbreng van de stakeholders. Daarnaast is input vanuit de werksessies met experts meegewogen.

Op de kansenkaart staan opgaves genoemd die snel kunnen worden aangepakt ('snel aanpakken'). Daarvoor zijn geen ingewikkelde variantenstudies nodig. Daarnaast zijn er opgaven benoemd waarvoor eerst nog vervolgstudie nodig is. Hierover moet besloten worden of er gestart wordt met de uitwerking van de betreffende opgaves ('uitwerken').



VONDELPARK STAKEHOLDERS WORKSHOP  
 RIIMTELIJKE INGEPREN KAART (15 mei 2018)

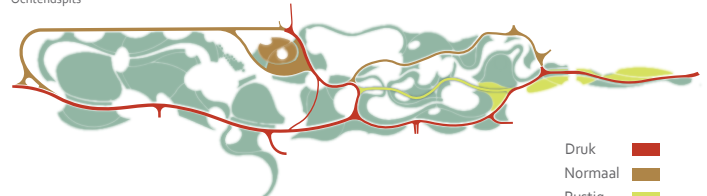


**Ruimtelijke ingrepen**

-  **Conflicten tussen gebruikersgroepen verminderen**  
 Algemeen:  
 - Programmering in korte seizoenen  
 - Helder spelregels parkgebruik (info bij ingangen)  
 - Keuze m.b.t. tijdspitijden
-  **Veiligheid verbeteren (sociaal/fysiek/verkeersstromen)**  
 Algemeen:  
 - Beoordeling / wijziging  
 - Cautionstroken  
 - Parkwachter(s)  
 - Regels voor elektrisch vervoer (Bicis)
-  **Kwaliteitsniveau onderhouden**  
 Algemeen:  
 - Bescheidenheidsniveau opnieuw definiëren  
 - Meer hoogwaardige beplanting  
 - Voetpaden verbeteren  
 - Streeplijzing verbeteren  
 - Sneeuwen bij splitsingen  
 - Helderlichting  
 - Hoogwaardige toiletten  
 - Verharding voetpaden  
 - Meeleefbare tafels in hele park  
 - Beheer bossen verbeteren
-  **Balans tussen cultuur en natuur verduidelijken incl. programmatische invulling hiervan**  
 Algemeen:  
 - Toiletten  
 - Buurthuisfunctie  
 - Lichting voor sport & spel  
 - Plek voor vrijwilligers
-  **Fysieke verbindingen tussen park en omgeving versterken**  
 Algemeen:  
 - (ecologische) verbinding met Rembrandtpark  
 - Plusset/Hoofdet aansluiten voor lagere snelheden in park  
 - Wayfinding (regels met iconen)
-  **Zoeken naar samenwerkingsvormen tussen stakeholders**  
 Algemeen:  
 - Vrijwilligers en bedrijvigheid  
 - Samenwerking stadsdelen West-Zuid

**Vondelpark, intensiteit liggen op fietspaden en weides**

Ochtendspits



Middagspits



Avondspits



's Nachts



■ **Vervolgstappen**

Indien nu al mogelijk neemt Stadsdeel Zuid sommige opgaven op in de Gebiedsagenda 2019-2022 en het Gebiedsplan 2019.

De Kanskaart is vervolgens een basis voor verdere concretisering van de kansen en opgaves in vervolgprojecten. Daartoe wordt ook de kanskaart besproken met het College B&W. Er is een definitieve fasering nodig voor de uitvoering van de opgaves zodat de flankerende opgaves en financiën op elkaar kunnen worden afgestemd. Daarbij moeten alle mogelijkheden, ingrepen en maatregelen die de stakeholders hebben ingebracht worden betrokken (zie de gedachtenroos). Het schema op de bladzijden 8 en 9 met de dilemma's, kansen en opgaves is hierbij een leidraad.

Verdere betrokkenheid van bewoners, ondernemers en belanghebbenden bij vervolgprojecten is uitgangspunt bij de voortgang.





Mogelijk gemaakt door het dagelijks bestuur van stadsdeel Zuid

Projectteam:

Arjen van Nieuwenhuizen, planoloog, Ruimte & Duurzaamheid

Jos Gadet, strategisch adviseur, Ruimte & Duurzaamheid

Anne Meijer, planoloog, Ruimte & Duurzaamheid

Joan Stegenga - Redlewska, stedenbouwkundige, Ruimte & Duurzaamheid

Quirijn Verhoog, ontwerper openbare ruimte, Ruimte & Duurzaamheid

Döske van der Wilk, adviseur openbare ruimte en groen, Ruimte & Duurzaamheid

Floor Zwiers, planoloog, Ruimte & Duurzaamheid

Rashna Kadier, gebiedsmakelaar, stadsdeel Zuid

Petra Boegheim, adviseur Economische Zaken

Vormgeving: Joan Stegenga - Redlewska

**KANSENKAART VONDELPARK**