



Agfacolor
kleurenfilm
**dé kleur van
Europa**



AGFA-GEVAERT

catalogus

29
3

prijs fl. 1.75



floriade
amsterdam 1972
30 maart - 1 oktober



Avis-auto huren?
Altijd nieuw,
veilig en voordelig!

Niet alleen in Rome, München of Barcelona, maar ook in Nederland huurt u zo'n Avis-auto.

Elke auto wordt op 43 punten gecontroleerd (zoals in de hele wereld) voor u erin wegrijdt.

Extra van Avis:

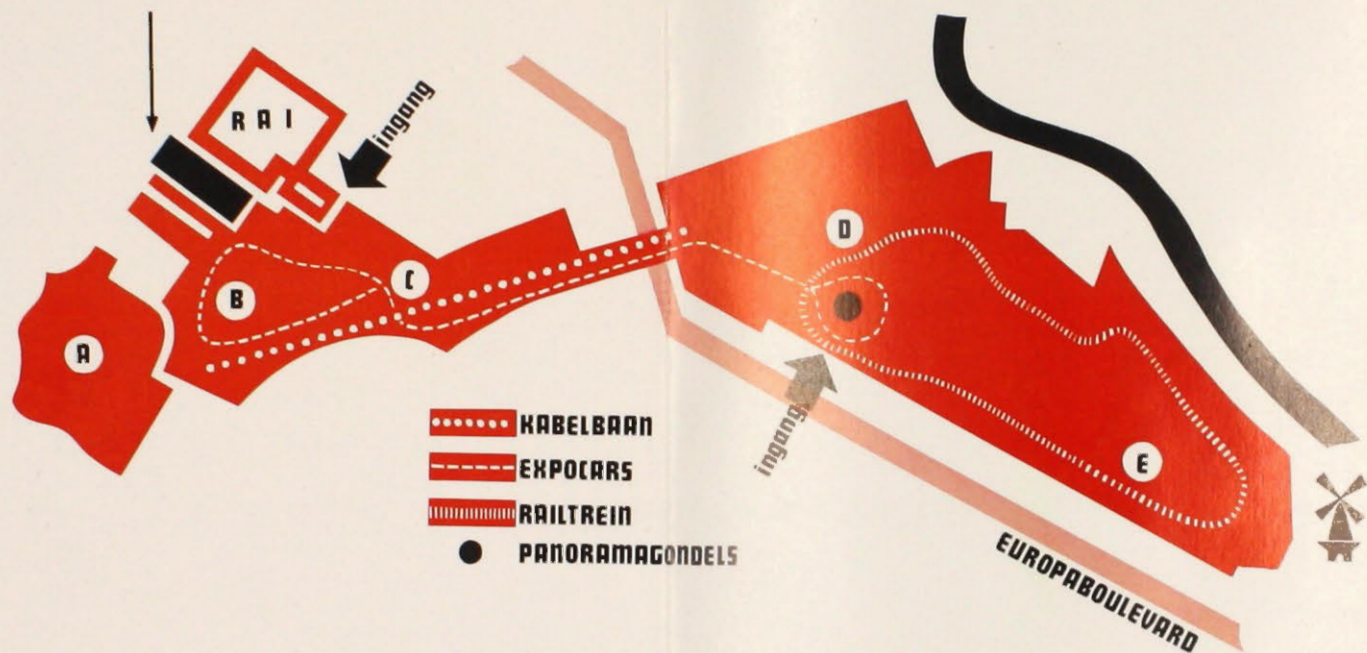


op vertoon van deze advertentie rijdt u de eerste 30 km gratis. Profiteer daarvan.

Avis Rent a Car

Amsterdam: Keizersgracht 485, tel. 020-62201 -
Amsterdam Hilton tel. 020-730623 - Alpha Hotel tel. 020-442851 - Schiphol
Airport tel. 020-722754. Rotterdam: Schiekade 131 tel. 010-287103 -
Rotterdam Airport tel. 010-240661. Den Haag: Congressgebouw tel. 070-
543831. Utrecht: Stationsplein 8 tel. 030-310771.

11 BINNENTENTOONSTELLINGEN IN DE AMSTELHAL



- A** 18 Bloemenpalet
19 Vaste Plantentuin
20 Ereplateaux
21 Water-, moeras- en oeverplanten

- 6 Congresgebouwtuin
10 Bastion

- C** 24 Voedingstuinbouw in kassen
25 Fruit en groenten in de volle grond
26 Champignonhuis
27 Fruitschuur
28 Fossielen en relictten
32 Lelietuin
33 Terrassen
34 Paviljoen Genetica
36 Demonstratieteelt bloembollen

- B** 7 Haven voor rondvaartboten (afvaart)
12 Artsenijhof
14 Tuinlandschappen
23 Bloemen in de koude kas
4 Minituinen

- 37 Bloembollenkas
38 Corridor
39 Demonstratieteelt Bloemkwekerij
40 Proefvelden
41 Fotopanorama

- D** 49 Cascadetuin
51 Land uit Water
53 Amsterdam Havenstad
57 Luisterkuil
58 Kleuterverblijf "Margriet"
61 Doolhof

- 66 Rosarium
70 Modelboomkwekerij
71 Wonen met groen
92 Natuurgebied
93 Planten uit alle Werelddelen
94 Internationale Inzendingen

- E** 72 Bos en Inlands Hout
73 Gemeentelijke inzendingen
74 Het Leefbare Landschap

- 75 Bedreigde Flora
76 Paviljoen Natuurbehoud
79 Rhododendronvallei
80 Bijbelhistorie: Flora en Fauna
81 Landeninzing
82 Koeweide
84 Iristuin
85 Dahliarama
86 Hobbyland
87 Schoolwerktuinen
89 Bedreigde dieren
90 Volkstuinen



floriade
amsterdam 1972
30 maart - 1 oktober

Deutsch
Français
English



Zusammenfassung und Zeichenerklärung siehe Seite: 57
Pour résumé et explication des chiffres voir page: 65
For summary and key to the numbers see page: 73

CATALOGUS

van de internationale tuinbouwtentoonstelling
FLORIAD E AMSTERDAM 1972

30 maart - 1 oktober



BESCHERMVROUWE DER TENTOONSTELLING

HARE MAJESTEIT KONINGIN JULIANA DER NEDERLANDEN

HET ERE-PRESIDIUM

- Zijne Excellentie de Minister-President, Mr. B. W. Biesheuvel
Zijne Excellentie de Minister van Buitenlandse Zaken, Drs. W. K. N. Schmelzer
Zijne Excellentie de Minister van Landbouw, Ir. P. J. Lardinois
Zijne Excellentie de Minister van Cultuur, Recreatie en Maatschappelijk Werk,
P. J. Engels
Zijne Excellentie de Minister van Verkeer en Waterstaat, Dr. W. Drees Jr.
De Hoogedelgestrenge Heer Mr. F. J. Kranenburg, Commissaris van de Koningin
in de Provincie Noord-Holland
De Hoogedelachtbare Heer Dr. I. Samkalden, Burgemeester van Amsterdam
De Heer H. G. Dünnebacker, Voorzitter „Union Fleur” - B.R.D.
De Heer F. Gerke, Voorzitter van C.I.B.E.P. - B.R.D.
De Heer E. Debroise, Voorzitter van A.I.P.H., Frankrijk

COMMISSARIS-GENERAAL

TEVENS REGERINGSCOMMISSARIS VAN DE NEDERLANDSE
AFDELING

Dr. A. J. Verhage

LEDEN ERE-JURY

- Voorzitter:
Graaf J. de Kerchove de Denterghem
President Société Royale d'Agriculture et de Botanie
Brussel, België
- Voor het buitenland:
E. Debroise
President de l'Association Internationale des Producteurs de l'Horticulture
Parijs, Frankrijk
- H. Lund
Vorsitzender des Verbandes des Gemüse-, Obst- und Gartenbaues Hamburg e.V.
Hamburg, Duitsland
- P. Schneider
Président de La Société Nationale de L'Horticulture de France
Parijs, Frankrijk
- Oek. Rat R. Schwarzrock
Präsident Bundesverband der Erwerbstgärtner Oesterreichs
Mödling, Oostenrijk
- Dr. P. Spiegel
Chief section Nurseries, Ministry of Agriculture
Jerusalem, Israël
- Voor Nederland:
Drs. A. L. J. Coenen
Voorzitter Kon. Algemene Vereniging voor Bloembollencultuur en lid der Eerste
Kamer der Staten Generaal
Badhoevedorp
- Ir. J. van Doesburg
Voorzitter Vaste Keurings Commissie Kon. Nederlandsche Maatschappij voor
Tuinbouw en Plantkunde
Aalsmeer
- Jhr. Mr. L. M. E. von Fisenne
Burgemeester van Hengelo
Algemeen voorzitter Koninklijke Nederlandsche Maatschappij voor Tuinbouw en
Plantkunde
Hengelo (O.)
- H. J. Grootendorst
Voorzitter Kon. Vereniging voor Boskoopse Culturen
Boskoop
- Mr. P. P. A. Teunissen
Voorzitter Vereniging de Nederlandse Bloemisterij
's-Gravenhage

Internationale
Tuinbouwtentoonstelling

Floriade

Amsterdam 1972

Erkend door het

**Bureau International des Expositions
(B.I.E) Parijs**

en

**Association Internationale des
Producteurs de l'Horticulture (A.I.P.H.).**

Georganiseerd door

**de Nederlandse Tuinbouwraad en
de Gemeente Amsterdam.**

Bij de Nederlandse Tuinbouwraad zijn aangesloten:

Het Centraal Bureau van de Tuinbouwveilingen in Nederland;
De Nederlandse Fruittelers Organisatie;
De Koninklijke Algemeene Vereeniging voor Bloembollencultuur;
De Vereniging „De Nederlandse Bloemisterij“;
De Koninklijke Vereniging voor Boskoopse Culturen;
De Vereniging voor de Teelt van en de Handel in Tuinbouwzaden

en de

**Koninklijke Nederlandse Maatschappij voor
Tuinbouw en Plantkunde.**





FLORIADE AMSTERDAM 1972

De Floriade Amsterdam 1972 is de grootste tuinbouwtentoonstelling die ooit ter wereld werd gehouden. Zevenhonderdduizend vierkante meter natuur midden in de Randstad Holland, elf binnententoonstellingen in twaalfduizend vierkante meter Amstelhal, een ongekennde overdaad aan educatief materiaal en speelse evenementen in een architectuur die leek en vakman bekoort.

De Floriade is niet alleen op het gebied van de tuinbouw, wat de Olympische Spelen in München zijn op het gebied van de sport; behalve de competitie tussen vakmensen (er zijn elfhonderdzeventig prijsvragen uitgeschreven) is er vooral ook de ontspanning voor iedereen die er nu eens werkelijk „uit“ wil zijn. Bladerend door deze catalogus zult u tot de ontdekking komen, dat er op deze zeventig hectare nauwelijks iets te bedenken is, dat u niet zou willen zien of meemaken. In een geraffineerd opvolgingsschema zijn – en worden ook nu nog – de gewassen uitgezet, zodat de tentoonstelling zich voortdurend blijft vernieuwen. Wie in mei is komen kijken, zal in juli een geheel nieuwe Floriade vinden en in september zeker willen zien hoe prachtig de herfst kan zijn.

Wij zien u spoedig terug!

PLANTENNAMEN OP DE FLORIAD E

Wie veel met planten te maken heeft moet met behulp van een naam kunnen aanduiden over welke plant het precies gaat. Dat geldt voor amateurtuinders zowel als voor beroepsmensen als wetenschappelijke onderzoekers, handelaren, telers of kwekers. In de tuinbouw is een goede benaming een kwaliteitseis. Dat is de verklaring voor de vele etiketten op de Floriade.

Om de interpretatie van deze etiketten te vergemakkelijken: Planten zijn ingedeeld in families, geslachten, soorten en cultuurvariëteiten. Familienamen staan links boven, de geslachtsnaam vormt samen met de soortaanduiding de eigenlijke soortnaam. Het botanische aspect van de plant volgt achter deze soortnaam en wordt aangeduid door de (vaak afgekorte) naam van de auteur die de plant benoemd heeft.

De cultuurvariëteiten hebben een zogenaamde cultivarnaam. Deze staat tussen aanhalingstekens achter de soortnaam of wanneer geen soortaanduiding gegeven kan worden, direct achter de geslachtsnaam. Bij de cultivars is de familienaam linksboven weggelaten. Daarvoor in de plaats gebruikt men in vele gevallen de naam van een groep van cultuurvariëteiten waartoe de betrokken plant behoort.

Tenslotte kan men op het etiket gegevens vinden over het natuurlijke verspreidingsgebied, jaar van ontstaan van het ras, de kweker of de inzender.

1

WAT ZIET U OP DE FLORIAD E?

t/m
3

Bij de hoofdingang bevindt zich: het informatiecentrum van de Floriade met een dependance van CISCA, het cultureel informatie- en service-centrum Amsterdam. Het ABN-wisselkantoor, de Simkat Travel Organisation Inc. met een dependance van KLM en Avis-Rent-a-Car en een postkantoor met de verkoop van zomerzegels en filatelisten-service. De pers tenten heeft hier een eigen ontvangstruimte met telefoonfaciliteiten.

CISCA verkoopt en bespreekt in het informatiecentrum kaartjes voor o.a. Carré, Stadsschouwburg, Concertgebouw, Kleine Komedie, Shaffy Theater, Mickery, Tinkel Tangel, De Brakke Grond, Nieuwe de la Martheater en Desmet. Het servicecentrum geeft verder alle mogelijke informatie over culturele gebeurtenissen in Amsterdam.

In het postkantoor worden twee bijzondere zegels verkocht in de nieuwe serie Zomerzegels. De „Floriade '72"-zegels zijn ontworpen door Dick Elffers. Twee andere postzegels in deze serie zijn gewijd aan het jubilerende Holland Festival, dat op de Floriade is vertegenwoordigd in de manifestatie „Kind en Leefmilieu" van 1 juni tot 15 augustus.

Entree

Kassa voor hoofdingang.

Groepskassa voor hoofdingang.

Controlehokjes bij hoofdingang (sponsor: Van Arkel, Utrecht).

Hoofdingang

Informatiecentrum Hoofdingang

Informatiekantoor Floriade (met dependance van Cisca-Uitkrant).

Sponsor kleding Informatrices Floriade: C. & A. Nederland.

4

MINITUINEN

Direct bij de ingang komen we in een patio tuin met een vijver en vier pleintjes. Op deze pleintjes is een demonstratie van minituinen in bakken van verschillend formaat. We zien vier groepen: waterplanten, coniferen, rotsplanten en vaste planten.

Deze bakken zijn zeer geschikt voor kleine tuinen, balkons, terrassen en binnenplaatsen.

Vier pleintjes, elk met series miniatuurtuinen (bakken gesponsord door Eternit).

In de patio tuin:

Bloembollen:

Kon. Alg. Ver. voor Bloembollencultuur - Hillegom.

Lelies:

P. van 't Veer - Assendelft.

5 WINKELGALERIJ HOOFDINGANG

In de winkelgalerij treffen we film- en foto-verkoop aan, chocolade- en suikerwerkenverkoop en de verkoop van kranten, tijdschriften en prentbriefkaarten. Er is een juwelier gevestigd, „De Porceleyne Fles" met verkoop van Delfts Blauw en demonstraties plateelschilderen en er zijn telefooncellen. In de Tuinwinkel, worden zaden, bollen en voorverpakte planten zoals rozen en heesters verkocht.

Capilux (film- en fotoverkoop).
Verkade (met biscuit, chocolade- en suikerwarenverkoop).
AKO (kranten, tijdschriften, prentbriefkaarten).
Juwelier Herman Schipper - Amsterdam.
Firma Reynders/De Porceleyne Fles (verkoop van Delfts Blauw - demonstratie plateelschilderen).
Tuinwinkel - verkoop van zaden, bollen, voorverpakte planten, zoals rozen en heesters - combinatie Verveld-Broeckmans.

6 CONGRESGEBOUWTUIN

In de tuin van het bekende internationale Congresgebouw zijn ruime zitterassen aangebracht. In de lente staan hier bloeiende bolgewassen. Later volgen vaste planten, waarbij veel grijsbladige soorten, bloeiend in rose, blauwe en violette tinten.

Sculptuur „Vaz Dias" (in bruikleen afgestaan door de Gemeente Amsterdam, beeldhouwer Herman van der Heide).
Bloembollen:
Afdeling Bennebroek-Vogelensang van de Kon. Alg. Ver. voor Bloembollencultuur.
Eénjarige perkplanten:
Dixie-Pack N.V./Rood en Zn. - Wijdenes.

7 HAVEN VOOR RONDVAARTBOTEN

Voor de Amstelhal is een haven voor rondvaartboten en een Oasefontein. De Havenkom ligt tussen het Congrescentrum en het Beatrixpark. Hier meren de rondvaartboten met bezoekers die watertaxi hebben verkozen boven eigen of ander openbaar vervoer. Om de haven heen zien we plantenbakken met tulpen in het voorjaar en daarna éénjarige zaadplanten.

Oasefontein (sponsor: fa.Bönnekamp, Oase-importeur voor Nederland).
Prijsvragen bloembollen langs deze haven
John Scheepers, New York, U.S.A.
P. Visser Czn., St. Pancras.
Opgevolgd door violen van Dixie-Pack N.V./Rood en Zn. - Wijdenes
Bloembakken op het plein rond de haven
Bloembollen:
Kon. Alg. Ver. voor Bloembollencultuur - Hillegom.
Zomerbeplanting:
Royal Sluis - Enkhuizen.
Teicher Saaten - Poggenghagen/Duitsland.

8 AMSTELHAL

In de Voorhof van de Amstelhal treffen we een presentatie aan van orchideeën en er is een leeszaal met literatuur over planten en bloemen. Boven het café-restaurant bevindt zich een doorlopende, doch steeds wisselende tentoonstelling van bloemen en planten op postzegels.

Die collecties zijn aangepast aan de verschillende bloemen-exposities die in de Amstelhal worden gehouden. Daarnaast worden ook andere onderwerpen met betrekking tot het tentoongestelde op de terreinen van Floriade filatelistisch toegelicht. Flora-liefhebbers onder de postzegelverzamelaars zullen hun collecties exposeren onder auspiciën van de vereniging „De Beeldfilatelist".

Ter gelegenheid van haar twintig-jarig bestaan houdt „De Beeldfilatelist" van 18 tot en met 27 augustus een tentoonstelling voor thematische postzegelverzamelingen onder de naam „Beeld '72".

In de Amstelhal is verder een informatiecentrum van de Koninklijke Nederlandse Maatschappij voor Tuinbouw en Plantkunde.

Het grootste deel van de Amstelhal wordt ingenomen door elf wisselende binnententoonstellingen volgens onderstaande kalender:

30 maart t/m 9 april

Bolgewassen, o.a. tulpen, hyacinten, narcissen, fresia's, amaryllissen, lelies en irissen.

14 april t/m 23 april

Boomkwekerijgewassen, o.a. rhododendrons, azalea's, magnolia's, trek- en sierheesters en coniferen.

28 april t/m 7 mei

Bloemkwekerijproducten. Snijbloemen, kasrozen, anjers, fresia's, orchideeën en gerbera's. Potplanten.

19 mei t/m 28 mei

Exotische gewassen uit binnen- en buitenlandse horti.

9 juni t/m 18 juni

Kasrozen, bloeiende en decoratieve bladplanten. Vroegbloeiende vaste planten.

30 juni t/m 3 juli

Onder auspiciën van de Liliade te Akersloot, lelies in combinatie met lathyrus en andere zomerbloemen.

14 juli t/m 17 juli

Tuin- en parkrozen in de volle grond gekweekt.

4 augustus t/m 13 augustus

Gladiolen en planten van liefhebbersverenigingen o.a. cactussen en vetplanten.

8 september t/m 10 september

Dahlia's in combinatie met laatbloeiende vaste planten en andere borderplanten.

Voorhof

Presentatie van orchideeën door de Orchideeën vereniging.

Leeszaal met literatuur over planten en bloemen.

Bloemen en planten op postzegels; wisselende collecties aangepast aan de bloemenpresentatie in de hal; onder auspiciën van de Vereniging „De Beeldflatalist“.

Informatiecentrum van de Koninklijke Nederlandse Maatschappij voor Tuinbouw en Plantkunde, Ministerie van Landbouw en Visserij te 's-Gravenhage, Tuinbouwonderwijs.

Bond Nederlandse Tuinarchitecten (B.N.T.).

International Federation of Landscape Architects (I.F.L.A.).

Vaste inzenders in de Voorhof:

Kwekerij de Plank – Maasland.

Jolina Bloemiste/Jolina Twins – Amsterdam.

Vereniging „De Gladiolus“ – Hillegom.

M. C. van Staaveren n.v. – Aalsmeer.

V.B.A. Verenigde Bloemenveilingen Aalsmeer – Aalsmeer

Gebr. J. P. en C. Passchier n.v. – Noordwijk.

N.V. Gebr. van Zijverden – Hillegom.

Nederlandse Orchideeën Vereniging – Aalsmeer.

Arrangementen van de inzendingen in de Voorhof

Johan Weisz – Amsterdam

13 t/m 17 september
Internationale bloemsier-
kunst Fleurop/Interflora.

22 september t/m 1 oktober
De herfstprodukten o.a.
chrysanten, erica's, bessen
en vruchten.

10 BASTION EN TUIN LANGS AMSTELHAL

11 Het Bastion, dat sculptureel is gevormd door de architect en beeldhouwer Ch. J. F. Karsten, biedt een uitnemende entourage voor de tuinceramiek en potterie-inzending van de firma Mobach-Utrecht. De brug over de Boerenwetering leidt regelrecht naar de Artsenijhof.

Tuinceramiek en potterie-inzending van de firma Mobach – Utrecht.

Beplanting langs Amstelhal en overzijde Boerenwetering.

Bloembollen:

Tulp Princeps – Kon. Alg. Ver. voor Bloembollencultuur te Hillegom.

Steiger langs Amstelhal:

Markerink – Lochem.

Lelies langs Amstelhal:

Veredelde Lelieculturen N.V. – Oudendijk

De Jong Lelies Holland – Andijk.

Laan's Lelies – Bovenkarspel.

12 ARTSENIJHOF

De Artsenijhof laat een verscheidenheid van geneeskrachtige kruiden zien. Een aantal werd alleen in het verleden gebruikt, maar er zijn nog vele waarvoor nu nog een grote belangstelling bestaat.

Waren in het verleden de verse of gedroogde planten de belangrijkste grondstoffen voor de apotheker, – ook nu worden er nog vele in de apotheek gebruikt – op het ogenblik zijn veel planten belangrijke grondstoffen voor de bereiding van moderne geneesmiddelen.

Dat de plant nog steeds een directe grondstof is weet ieder die denkt aan de hoestdrank van lers mos en zoethoutwortel en bijvoorbeeld aan de werkzame stoffen uit de kinabast.

In de eerste en tweede afdeling van de Artsenijhof zien we de planten die in onze streken kunnen groeien, in de tweede hof vinden we om de fontein de geneeskrachtige waterplanten. In de derde hof zien we de tropische gewassen. De toelichtende teksten zijn met medewerking van de Hortus Botanicus van de Gemeentelijke Universiteit van Amsterdam tot stand gekomen.

Een uitgebreidere informatie over de planten uit de Artsenijhof kunnen we verkrijgen in het Informatiecentrum in de Amstelhal. Deze informatie is samengesteld in samenwerking met de Koninklijke Nederlandse Maatschappij ter bevordering der Pharmacie.

De Tuin omvat drie ruimten, die geometrisch zijn ingedeeld en van elkaar gescheiden zijn door met hopplanten begroeide pergola's.

a. Inleiding

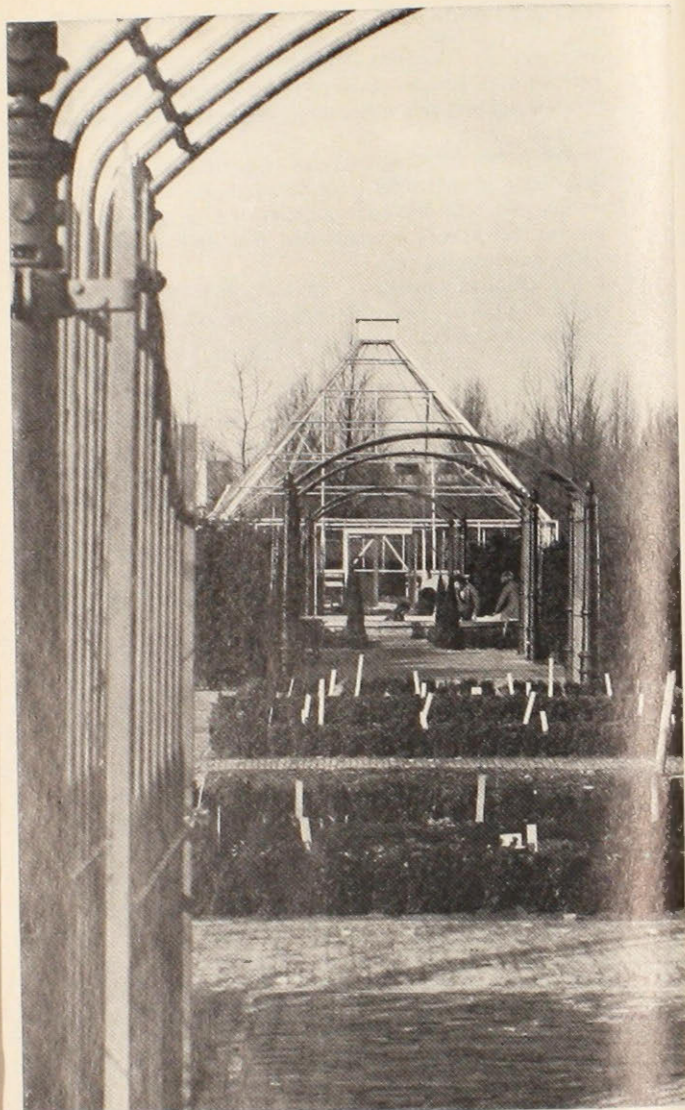
b. Vijver met medicinale waterplanten

c. Kas met tropische en subtropische medicinale planten (Kas gesponsord door de fa. van Wieringen).

De tuin is ingericht met planten, die gekweekt zijn uit zaden die verkregen werden via de internationale uitwisseling van zaden der Horti. Hierbij werd veel hulp ontvangen van de Hortus Botanicus van Amsterdam en de Koninklijke Maatschappij ter bevordering van de Pharmacie, 's-Gravenhage.

In de Artsenijhof is als voorjaarsaanplant de collectie „de historische bolgewassen“ van de Hortus Bulborum te Limmen aangebracht.

Hortus Bulborum te Limmen (bij Alkmaar). De heer P. Boschman, eertijds tuinbouwonderwijzer te Limmen heeft sinds 1928 deze unieke verzameling bijeengebracht. Vele bollenkwekers



Artsenijhof

hebben hem hierbij geholpen. Door hem werden oude of verouderde cultivars beschikbaar gesteld.

Van 't Hof en Blokker te Limmen heeft gedurende het 40-jarig bestaan van de „Hortus Bulborum“, de cultuurzorgen voor deze collectie op zich genomen en mede dank zij de medewerking van genoemd bedrijf kon deze inzending verwezenlijkt worden. De medicinale planten zijn gerangschikt naar hun pharmaceutische werking.

Bloembollen in de Artsenijhof:
 „Neversie“ = Nederlandse Vereniging tot bevordering der Wetenschappelijke Veredeling van Siergewassen.
 „Hortus Bulborum“ – Limmen.
 Frans Roozen Tulipshow – Vogelenzang.
 Fa. P. B. en W. van Eeden – Noordwijk.
 de Graaff Bros en S.A. en Konijnenburg en Co. n.v. – Noordwijk.

13 EXPOCARS

Bij het station Amstelhal van de expo-cars is een verkoopstand van handwerkartikelen. Verder zien we een eternit-wand met foto's van speelplaatsen in Amsterdam.

(Station Amstelhal).
 Eternit wand (gesponsord door Eternit).
 Tricolaine (verkoop van Handwerkartikelen).
 Dubbele-vroege tulpen:
 P. v. Reisen en Zn. – Voorhout.

14 TUINLANDSCHAPPEN

Veel tuinliefhebbers vragen zich af, hoe en waar zij bollen en andere gewassen het best in hun tuinaanleg kunnen verwerken en welke soorten de meeste voldoening geven. Zij willen weten hoe de bloemen er in werkelijkheid uitzien, hoe hoog de planten worden, etc. In de Tuinlandschappen kunnen we deskundige voorlichting krijgen van de firma's, die aan de totstandkoming van deze educatieve inzending hebben meegewerkt.

Sculptuur van Nel van Lith, in bruikleen afgestaan door de Gemeente Amsterdam (Transport gesponsord door de Fa. Saan).
 Sculptuur, gesitueerd in de vijver, in bruikleen afgestaan door de Gemeente Amsterdam: Beeldhouwer Jan de Baat.

Bloembollen:
 Frans Roozen Tulip Show – Vogelenzang.
 G. Vreeburg – Lisse.
 Tulipgarden John van Grieken – Vogelenzang.
 Konijnenburg en Mark N.V. – Noordwijk.
 Gebr. D. en K. Mantel N.V. – Andijk.
 Fa. L. A. Prins en Zn. – Voorhout.
 C. J. Zonneveld en Zn. N.V. Drechsberg – Voorhout.
 Fa G. P. Rood – Grootebroek.
 Kon. Ned. Bloembollenkwekerij en Exporthandel N.V. Gebr. van Zanten – Hillegom.

K. Houdijk en Zn. – Boskoop.
 J. B. Wijs en Zn. – Amsterdam.
 N.V. Koninklijke Kwekerij Moerheim – Dedemsvaart.
 Turkenburg's Kon. Zaadhandel N.V. – Bodegraven.
 Royal Sluis – Enkhuizen.
 Teicher Saaten – Poggenhagen, Duitsland.
 Lelies:
 N.V. Gebr. van Zanten/Bischoff Tulleken Leliecultuur N.V.
 Gebr. Hoogland – Dirksborn
 A. Schoon en Zn. – Akersloot.
 N.V. v. Til-Hartman – Hillegom.
 Dahlias:
 Ned. Dahliavereniging.

15 BRUG NAAR BEATRIXPARK

t/m
17

Aan de linker kant van het café De Groene Zoom zijn toiletten, schuin daar tegenover is de brug naar het Beatrixpark, die gelrecht leidt naar het Bloemenpalet.

Café „De Groene Zoom“

Terras tegels gesponsord door Betonindustrie Gebr. v. d. Vlist N.V. – Groot Ammers

Toiletgroep

Brug naar Beatrixpark

N.V. Gebr. Biemond – Sassenheim.
 H. G. Huyg – Breezand.
 J. de Wit en Zn. – Bovenkarspel.
 C. J. Zonneveld en Zn. N.V. – Voorhout.
 P. van Reisen en Zn. – Voorhout.
 Johan van Grieken – Vogelenzang.

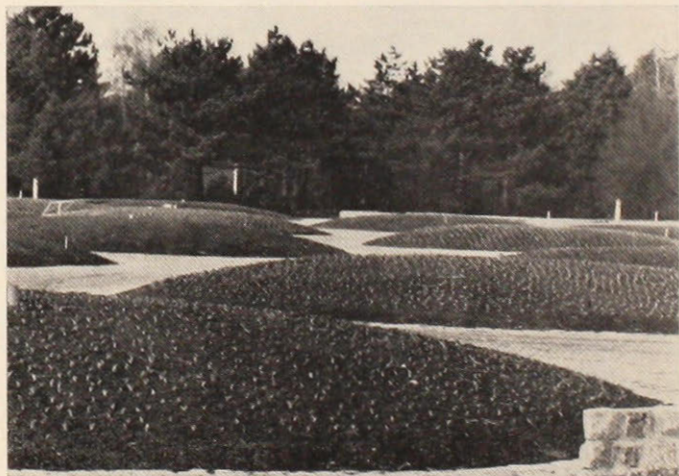
18 BLOEMENPALET

DE HOSTATUIN aan de waterkant laat een groot sortiment van deze uit Azië afkomstige planten zien. Zij vallen op door hun grote groene of bonte bladeren, – een zeldzaamheid voor liefhebber en vakman.

HET BLOEMENPALET is een nieuw element in de park-aanleg. Dit palet van verhoogde bloembedden vormt het kleurige centrum van het Beatrixpark. Door de bolvorm van deze bedden – tien meter doorsnee – komen de bloemen beter tot hun recht dan in vlakke perken. Na de tienduizenden bolgewassen volgen de zaabloemen. Dankzij een speciale verlichting zal dit „domein der perken“, dat gedurende de hele tentoonstelling blijft bloeien, vooral ook 's avonds bijzonder aantrekkelijk zijn. DE ASTILBETUIN herbergt vele soorten en variëteiten die half-schaduw behoeven willen ze goed gedijen.

Hosta Tuin.
 Narcissen:
 Koninklijke Algemeene Vereeniging voor Bloembollencultuur – Hillegom.

Fritillaria imperialis:
 Fa. Gebr. Mantel, Bovenkarspel.
 Hosta's en Astilbe:
 Belmonte Arboretum van de Landbouwhogeschool te Wageningen.
 Narcissen:
 Fa. Zandbergen – Terwegen.
 Lelies:
 Fa. W. Blokker jr. – Akersloot.
 H. C. Dijk en Zn. – den Burg, Texel.
 Vereniging „De Lelie“ – Hillegom.
 Royal Horticultural Society – Wisley, Engeland.
 Hemerocallis:
 Maas en Stein n.v. – Hillegom.
 Dennebosje:
 Scilla campanulata – Koninklijke Algemeene Vereeniging voor Bloembollencultuur – Hillegom.
 Sculptuur in bruikleen afgestaan door de Gemeente Amsterdam:
 Beeldhouwer Carrasso.
 Bloembollen:
 Koninklijke Algemeene Vereeniging voor Bloembollencultuur Kring West-Friesland.
 Koninklijke Algemeene Vereeniging voor Bloembollencultuur Kring Hillegom.
 2-jarige perkplanten:
 van Dijk en Co. – Enkhuizen.
 Royal Sluis – Enkhuizen.
 Sluis en Groot – Enkhuizen.
 1-jarige perkplanten:
 Clause Brétigny sur Orge – Frankrijk.
 Dixie-Pack – Wijdenes
 van Dijk en Co. – Enkhuizen.
 Dahlia's:
 Nederlandse Dahlia Vereniging.
 Bloembollen aanplant bij vijverplankier in het Beatrixpark.
 Tulpen:
 Koninklijke Algemeene Vereeniging voor Bloembollencultuur van de Kring West Friesland.



Bloemenpalet

VASTE-PLANTENTUIN

In het vroege voorjaar geeft een grote hoeveelheid botanische en liliëbloemige tulpen de vaste-plantentuin een kleurig aanzien. In de seizoenen die volgen wisselt het aspect naar gelang de bloeiperiode der soorten.

In de compositie is behalve aan de bloemkleur ook aandacht geschonken aan de vorm van de plant en de textuur van het groen. In het sortiment, waarin de laatste jaren veel veranderd en verbeterd is, zijn de beste en nieuwste soorten en variëteiten te zien.

Brug over vijver (sponsor: N.V. Houthandel v/h T. C. Groot te Lemmer, Friesland).
 Fontein, met medewerking van Ing. Bureau Fehres N.V. - Heemstede. Schuilgelegenheid.
 Kastanjesingel.
 Rustpunt met overdekte zitgelegenheid.
 Deze inzending „Vasteplanten” is verzorgd door de volgende leden van de Vereniging van Vaste-plantenkwekers:
 Fa. J. Abbing en Zn. - Zeist.
 C. Th. van Bergen Henegouwen - Huis ter Heide.
 Gebr. van Egmond - Leiden.
 E. Griffioen en Zn. - Voorschoten.
 Gebr. Hendriksen - Zoeterwoude.
 Gebr. Koetsier - Boskoop.
 G. Kooy en Zn. - Boskoop.
 Maas en van Stein N.V. - Hillegom.
 Kon. Kwekerij Moerheim N.V. - Dedemsvaart.
 Gebr. van Oosterwijk - Gilzen.
 Kwekerij Rijnstroom - Alphen a/d Rijn.
 A. H. Rijnbeek - Boskoop.
 S. J. Spijker N.V. - Hillegom.
 L. van der Sijs - Leiderdorp.
 J. Verboom en Zn. - Boskoop.
 Bloembollenaanplant in de Vaste-Plantentuin:
 Koninklijke Algemeene Vereeniging voor Bloembollencultuur - Hillegom.

EREPLATEAUX

Vanaf de verhoogd liggende ereplateaux - met ruime zitgelegenheid - zien we uit over het bloemenpalet. De plateaux zijn beplant met bodembedekkers waarin de verschillende nieuwigheden gerangschikt zijn. Dit zijn nieuwe aanwinsten op het gebied van bolgewassen, éénjarige vaste planten en heesters. Nabij de ereplateaux kunnen we een ijsje kopen en eventueel schuilen voor de regen. Behalve het bloemenpalet en de ereplateaux zien we, als we ons omdraaien, de borders met, variërend naar seizoen, onder andere: narcissen, irissen en lilies.

Ereplateaux met de nieuwste aanwinsten

Bloembollen:
 Bilo - St. Pancras.
 Fa. Gebr. Captein - Breezand.
 H. G. Huyg - Breezand.

D. W. Lefeber en Co. - Lisse.
 Frans Roozen Tulip Show - Vogelenzang.
 J. J. Schouten - Berkhout.
 P. Visser Czn. - St. Pancras.
 George Vreeburg - Lisse.
 J. de Wit en Zn. - Bovenkarspel.
 W. F. Leenen - Warmond.
 P. van Reisen en Zn. - Voorhout.
 Konijnenburg en Mark - Noordwijk.
 C. J. Zonneveld en Zn. - Voorhout.
 Lilies:
 de Jong Lilies - Andijk.
 Laan's Lilies - Bovenkarspel.
 Hokkaidoh Lily Society - Japan.
 Jagra Lilies, Oregon Bulb Farms - U.S.A.
 Kagoshima Prefectur - Japan.
 H. v. d. Ster - Den Burg, Texel.
 Dahli's:
 C. Geerlings - Heemstede.
 D. Bruidgom - Baarn.
 K. Maarse Dzn. jr. - Aalsmeer.
 H. L. van Veelen - Voorhout.
 A. Nuyens - Limmen.
 G. Aartsen - Harderwijk.
 Rhododendrons:
 Proefstation voor de Boomkwekerij - Boskoop.
 Rozen:
 H. A. Verschuren - Haps.
 Japanese Horticultural Society - Japan.
 Perkplanten:
 Sluis en Groot.
 Iris en liliëborder.
 Narcissen:
 P. de Jager en Zn. N.V. - Anna Paulowna.
 Lilies:
 C. D. Bakker - den Burg, Texel.
 N. de Geus - Heerhugowaard.
 L. Slikker - Heemskerk.
 P. v. 't Veer - Assendelft.
 Fa. A. J. v. d. Zwet en Zn. - Roelofsarendsveen.

MOERAS- EN WATERPLANTEN

Omdat in het vochtige West-Nederland vele tuinen laag en aan het water liggen, wordt hier de aandacht gevestigd op water-, moeras- en oeverplanten. In deze omgeving is ook te zien, dat zelfs in kleine bassins water- en moerasplanten decoratief kunnen zijn.

Plankier rond moerasplantenborders.
 Schalen met arrangementen van waterplanten.
 Waterlilies.
 Water- en oeverplanten bij dit plankier:
 Kwekerij Nimfea Gebr. v. Tol - Gouda.
 Afd. Texel van de Koninklijke Algemeene Vereeniging voor Bloembollencultuur in combinatie met Siontelers Vereeniging Texel.
 Fa. J. Gerritsen en Zn. - Voorschoten.
 de Graaff Bros en S.A. van Konijnenburg en Co. n.v. - Noordwijk.
 Fa. G. Vreeburg - Lisse.
 C. J. Zonneveld en Zn. n.v. - Voorhout.
 Fa. G. Bakkum en Zn. - Julianadorp.
 John Scheepers - New York, U.S.A.

KOUDE KAS

Ten zuiden van het kabelbaan-station Beatrixpark vinden we bloemen in de koude kas. Planten die geen hoge temperatuur nodig hebben, maar in de volle grond buiten te veel taal onder- vinden van ons wisselvallige klimaat, krijgen in de onverwarm- de kas een bescherming die ze optimaal tot hun recht doet komen.

In het voorjaar staat deze kas vol met een enorme sortering bolgewassen. Hierna is een opvolging te zien van lilies, dahlia's en vele andere gewassen.

De prachtige exemplaren rhododendrons en azalea's zijn uit- geleend door Plant Propaganda Holland en het Proefstation voor de Boomkwekerij Boskoop.

Deze kas kon gebouwd worden dank zij de medewerking van de Fa. Voskamp en Vrijland n.v. - 's-Gravenzande. Inzenders koude kas en omgeving daarvan.

Bollen:

- Fa. W. Blokker jr. - Akersloot.
 Fa. P. B. van Eeden - Noordwijk.
 Fa. J. de Jong en Zn. - Aalsmeer.
 de Graaff Bros en S.A. van Konijnenburg en Co. N.V. - Noordwijk.
 J. Koeman - Wijdenes.
 Ludwig en Co. - Heemstede.
 Maas en van Stein N.V. - Hillegom.
 W. Moolenaar en Zn. N.V. - Sassenheim.
 P. J. Nijssen - Santpoort.
 Frans Roozen Tulip Show - Vogelenzang.
 P. Rumphorst - Uitgeest.
 Fa. Ln. J. Ruyrok/P. Westgeest - Wassenaar.
 Bito - St. Pancras-School.
 Fa. Jac. Uittenbogaard en Zn. - Noordwijkerhout.
 H. Verdegaal en Zn. N.V. - Sassenheim.
 P. Visser Czn. - St. Pancras.
 Kon. Ned. Bloembollenkwekerij en Exporthandel N.V. Gebr. van Zanten - Hillegom.
 Fa. Gebr. van Zijverden - Hillegom.
 Fa. J. van Winsen en Zn. - Warmond.
 Kon. Alg. Ver. voor Bloembollencultuur - Hillegom.
 N.V. C. G. van Tubergen - Haarlem.
 Campis, Clematis en Hibiscus:
 Jac Schoenmaker - Boskoop.
 Azalea, Camellia en Rhododendron:
 Stichting Plant Propaganda Holland.
 Proefstation voor de Boomkwekerij - Boskoop.
- 1-jarigen:**
 Dixie-Pack N.V./Rood en Zn. - Wijdenes.
 Clause, Brétigny sur Orge - Frankrijk.
- Lilies:**
 Fa. W. Blokker jr - Akersloot.
 Gebr. Hoogland - Dirkshorn.
 J. Boon - Venhuizen.
 de Jong Lilies Holland - Andijk.
 Laan's Lilies - Bovenkarspel.
 C. Peerdeman - Bovenkarspel.
 A. Schoon en Zn. - Akersloot.
 H. v. d. Ster - den Burg, Texel.
 N.V. van Til-Hartman - Hillegom.
 P. v. 't Veer - Assendelft.
 Vereniging de Lelie - Hillegom.

- Fa. Gebr. de Vries - 't Zand.
 Fa. A. J. v. d. Zwet en Zn. - Roelofsarendsveen.
Begonia's:
 R. Moerman en Zn. - de Pinte, België.
Dahlia's:
 C. Geerlings - Heemstede.
 K. Maarse Dzn. jr. - Aalsmeer.
 A. Nuyens - Limmen.
 F. C. Meyer - Voorhout.
Aardewerk:
 Fa. Mobach - Utrecht.
Schermatten:
 Fa. Weenink - Hilversum.
Iris prijsvragen:
 de Graaff Bros en S.A. v. Konijnenburg en Co. N.V. - Noordwijk.
 W. Moolenaar en Zn. - Sassenheim.
 P. J. Nijssen - Santpoort.

**VOEDINGSTUINBOUW, KAS- EN VOLLEGRONDS-
TEELT**

Eén der belangrijkste van de vijf tuinbouw-takken, de voedings- tuinbouw, demonstreert zowel buiten als in de 120 meter brede kas hoe de wereldberoemde produkten worden geteeld en geoogst. In de kassen krijgt men een indruk van het ingewikkelde teeltschema, waarin voor-, hoofd- en nateelten zijn opgenomen: de enige manier om de dure grond en de kostbare voorzienin- gen op het gebied van ventilatie, verwarming, beregening en bemesting rendabel te maken.

Behalve de grote drie van de tuinbouw: sla, tomaten en kom- kammers, is een sortimentstuin van groenterassen te zien, o.a. postelein, radijs, raapstelen, bonen, de minder bekende koolrabi en de nieuwe sterren aan de groentehemel: paprika en aubergine. In het Nederlandse klimaat levert ook de volle grond smakelijke produkten op. Koolsoorten, sla, bonen, uien, etc. zullen, elkaar opvolgend, in het veld staan samen met de machines, die voor de oogst van deze tuinbouwprodukten zijn ontwikkeld.

Dankzij de rassenselectie, moderne teeltmethoden en een zorgvuldige oogst - waardoor de schil praktisch onbeschadigd blijft - smaakt het fruit tegenwoordig beter dan ooit. Veel is in werking te zien in de al jaren geleden aangelegde fruittuin, compleet met trekkersspoor en een molen, die in een aantal tuinbouwgebieden de grondwaterstand regelt en andere voor- zieningen, zoals nachtvorstbeveiliging e.d.. Demonstratie van de moderne bewaarmethoden toont, met hoeveel zorg het fruit in de winter wordt omringd.

Naast de fruittuin staat het champignonhuis, waarin de teelt in het duister van de geconditioneerde broedcel wordt getoond. We krijgen een indruk van teelt en oogst van een produkt, dat

pas sinds kort door een groot publiek wordt geconsumeerd en in snel toenemende mate op prijs wordt gesteld. De gastvrouwen in het Champignonhuis zullen naast informatie ook gaarne goede recepten verstrekken.

Een naar oorsprong typisch Nederlandse schakel tussen producent en consument is de veiling, waar kopers door het indrukken van een knop aangeven welk bod zij op een bepaalde partij groenten, bloemen of fruit willen doen. De veilingklok stopt zodra iemand de knop indrukt. Op deze wijze kunnen wij op bepaalde uren ook de produkten kopen die we hebben zien telen in een hier speciaal ingerichte demonstratie-veiling. Verpakte produkten rijden op zelfdenkende veilingwagens voor de klok langs. Informatrices van het Centraal Bureau van de Tuinbouwveilingen in Nederland geven alle inlichtingen, ook b.v. ten aanzien van de bereiding van groenten.

VOEDINGSTUINBOUW IN KASSEN

Groenteconserven

Kantoor- en ontvangruimte

Kantine medewerkers.

Sortimentstuin groente onder glas

Ketelhuis en dienstruimte

Demonstratie-veiling met klok en automatische veilingwagens

Inzending Centraal Bureau van de Tuinbouwveilingen in Nederland (CBI)

Inzending Sprenger Instituut-Wageningen

Kommerteelt

Tuinbouwhistorie en tuinbouwmechanisatie

Tomatenteelt

Inzending van het Proefstation voor de Groenteteelt en Fruitteelt onder glas - Naaldwijk

Inzending van het Instituut voor de Veredeling van Tuinbouwgewassen te Wageningen

Inzending van het Proefstation voor de Groenteteelt in de Volle Grond te Alkmaar.

De Afd. Voedingstuinbouw kwam tot stand met medewerking van:

Kassenbouw, Kubo - Münster.

Ketel, Ten Horn - Veendam.

Gasbrander, Zantingh - Aalsmeer.

Verwarming, Vink - Roelofsarendsveen.

Warmteregeling, Zentra - Schiedam.

Afsluiters en ventielen, Econosto - Rotterdam.

Schoorsteen en isolatiewerk, Isoleerbedrijf Delfland N.V. - De Lier.

Bulzen, Van Leeuwen - Zwijndrecht.

Closed circuit TV, Philips Nederland N.V. - Eindhoven.

Microscopen, Siewers en Niesel - Amsterdam.

Vellingklok, Hoorn & Wouda - Utrecht.

Veilingwagens en floorconveyor, L.A. van Eyle & Co.'s Handelsmij. - Vlaardingen.

Automatische deuren, L.A. van Eyle en Co's Handelsmij. - Vlaardingen.

Fust, Centraal Bureau van de Tuinbouwveilingen in Nederland.

Beregening, Centrale Coöp. L.T.B. - Alkmaar.

Plantmateriaal, Royal Sluis - Enkhuizen.

Plantmateriaal, Fa. De Ruyter - Bleiswijk.

Plantmateriaal, Fa. Van Eyk - Rijswijk.

CHAMPIGNONHUIS

Demonstratieteelt van de champignons wordt verzorgd door: de Coöperatieve Champignonkwekersvereniging Ottersum
Proefstation voor de Champignoncultuur Horst (L)
Het Instituut voor Plantenziektkundig onderzoek, I.P.O. Wageningen.

Deze inzending kwam tot stand met medewerking van:

Firma Johan Cuppens - Asten, kisten en stellingen.

Greco N.V. - Den Bosch, Alkmaar - koeling en airconditioning.

Philips Nederland N.V. - Eindhoven - verlichting.

Isoverbel N.V. - Den Haag - isolatie.

H.I.M.-Chemie - Haarlem - dampdichte afwerking.

FRUITSCHUUR

Uitbeelding van de fruitteelt-mechanisatie in een modelfruit-schuur door:

Ned. Fruittelers Organisatie

Proefstation voor de Fruitteelt, Wilhelminadorp

Instituut voor de Veredeling van Tuinbouwgewassen, Wageningen

Ned. Algemene Keuringsdienst van boomkwekerijgewassen, N.A.K./B

Instituut voor Tuinbouwtechniek, Wageningen

Stichting Vakopleiding, Leeuwarden.

Bouw en inrichting fruittuin en fruitschuur:

Durox N.V. - Gorinchem, isolatiemetselwerk.

Alcan Aluminiumwerken - Rotterdam, aluminium.

N.V. Zephyr (Koeltechniek) - Zoetermeer.

Perrot N.V. - Ede, (nachtvorstwerping).

Machiefabriek Gebrs. Douven N.V. - Horst (L.).

Firma Van Kalmthout en Van Niel - Hoofddorp.

M.E.S. Landbouwtegels - Blokker.

J. M. van de Munckhof - Horst (L.).

A. Rozendaal - Kraggenburg.

P. van Well en Zn. N.V. - Helenaveen (N.-B.).

J. Blommers - Bruchem.

N.V. De Greef sorteermachines - Tricht.

Fruitkiosk K. Daamen - Amsterdam.

Demonstratie Starmix Keukenmachines, Vermeulen Epe N.V. - Harderwijk.

FRUIT EN GROENTEN IN DE VOLLE GROND

Demonstratieteelt groenten

Demonstratieteelt klein fruit

Modelboomgaard

Demonstratieteelt aardbeien

Virusgetoetste onderstammen

Inzending van de Ned. Algemene Keuringsdienst van Boomkwekerijgewassen, N.A.K.-B.

Inzending machines voor de mechanisatie van de voedingstuinbouw in de volle grond.

Deze inzending kwam tot stand met medewerking van:

Kon. Handelmaatschappij v/h Boeke en Huidekoper N.V. Haarlem. (precisie-zaaimachine).

Machiefabriek N.V. Ter Borg en Messinga - Appingedam (machine voor het plukken van bonen).

N.V. Jamafa - Roermond (wagen met transportband en plukelement voor het oogsten van spruitkool).

N.V. van Rump - Stad aan 't Haringvliet (machine voor het rooien van ulen).

N.V. Dokex - Enkhuizen (machine voor het plukken van spruiten).

N.V. Bosman - Piershil (onderbemalingsinstallatie).

28 FOSSIELEN EN RELICTEN

De interessante verzameling fossielen en relictten heeft de Lelietuin tot achtergrond.

29 t/m 31 POLITIEPOST EN EERSTEHULP-POST

Behalve toiletten zijn daar ook posten van de politie en de Eerste Hulp. Bij de consumptietent „Koek en Zopie" kan men tijdens een regenbui schuilen in een overdekte schuilgelegenheid.

In samenwerking met de Gemeentelijke Geneeskundige Dienst. De gebouwen voor de huisvesting van Politie en Eerstehulp-post werden aangeboden door de Koninklijke Maatschappij Wegenbouw te Utrecht.

32 LELIETUIN

De lolie is een gewas met een zeer lange traditie. Door een groot aantal nieuwe variëteiten, vooral van de nu in Amerika wonende Nederlandse kweker De Graaff, heeft de lolie grote mogelijkheden voor de liefhebberstuin gekregen.

Met de jaarlijks in Akersloot terugkerende lolie-tentoonstelling „Liliade" geven de Noordhollandse kwekers de lolie een grotere bekendheid.

Behalve in de lelietuin zijn ook in de terrassentuin en op andere plaatsen in de Floriade bloeiende lilies te zien. In totaal zijn dertigduizend bollen uitgeplant in het grootste aantal variëteiten ooit bijeengebracht en in hoogte variërend tussen nauwelijks vijftien centimeter en ruim twee meter.

Bijgoed en tulpen:

Koninklijke Algemene Vereeniging voor Bloembollencultuur Hillegom. Lelies:

K. de Boer - Zuid-Scharwoude.

Jagra Lilies, Oregon Bulb Farms - U.S.A.

Laan's Lelies - Bovenkarspel.

C. Peerdeman - Bovenkarspel.

H. v. d. Ster - Den Burg, Texel.

Stichting Ontwikkeling Leliecultuur - Andijk.

Fa. Tuinman-Venema - Andijk.

P. v. 't Veer - Assendelft.

J. Veneman - Andijk.

Veredelde Lelie Cultures N.V. - Oudendijk Post Avenhorn.

Hemerocallis:

Fa. J. Gerritsen en Zn. - Voorschoten.

Iris Barbata:

Maas en van Stein N.V. - Hillegom.

Wallace en Barr - Kent, Engeland.

Gardenclub Montclair - U.S.A.

Sierbestrating:

Betonfabriek v/h J. en A. den Boer N.V. - Nw. Lekkerland.

33 TERRASSEN

Om de goede aansluiting te maken naar het zes meter hoger gelegen zandlichaam, de toekomstige ringbaan, is een terrassentuin aangelegd. Hierdoor is een boeiende overgang verkregen naar het hoger gelegen terreingedeelte.

Op de terrassen zien we een groot aantal vertegenwoordigers van de familie der ericaceeën: rhododendrons, azalea's en heideplanten in vele soorten en kleuren. Lolie- en irisgroepen zorgen voor nog meer variatie. Ook hier zien we gedurende de hele tentoonstelling bloeiende planten.

De beplanting van de terrassentuin werd beschikbaar gesteld of ingezonden door:

Stichting Proefstation voor de Boomkwekerij - Boskoop.

Afd. Beplantingen van de Dienst P.W. - Amsterdam.

Stichting Plantpropaganda Holland.

W. Haalboom en Zn. - Driebergen.

Lelies:

De Jong Lelies Holland - Andijk.

Gebr. Trap - Oosterend, Texel.

Fa. Gebr. de Vries - 't Zand.

Fa. Gebr. van der Zon - Heemskerk.

Kagoshima Prefectuur - Japan.

Kanagawa Prefectural Ofuna Botanical Garden - Japan.

Iris:

Fa. J. Gerritsen en Zn. - Voorschoten.

Bloembollen prijsvragen:

N.V. Gebr. Blemond - Sassenheim.

D. W. Lefeber en Co. - Lisse.

N.V. P. Hopman en Zn. - Bennebroek.

H. G. Huyg - Breezand.

P. van Reisen - Voorhout.

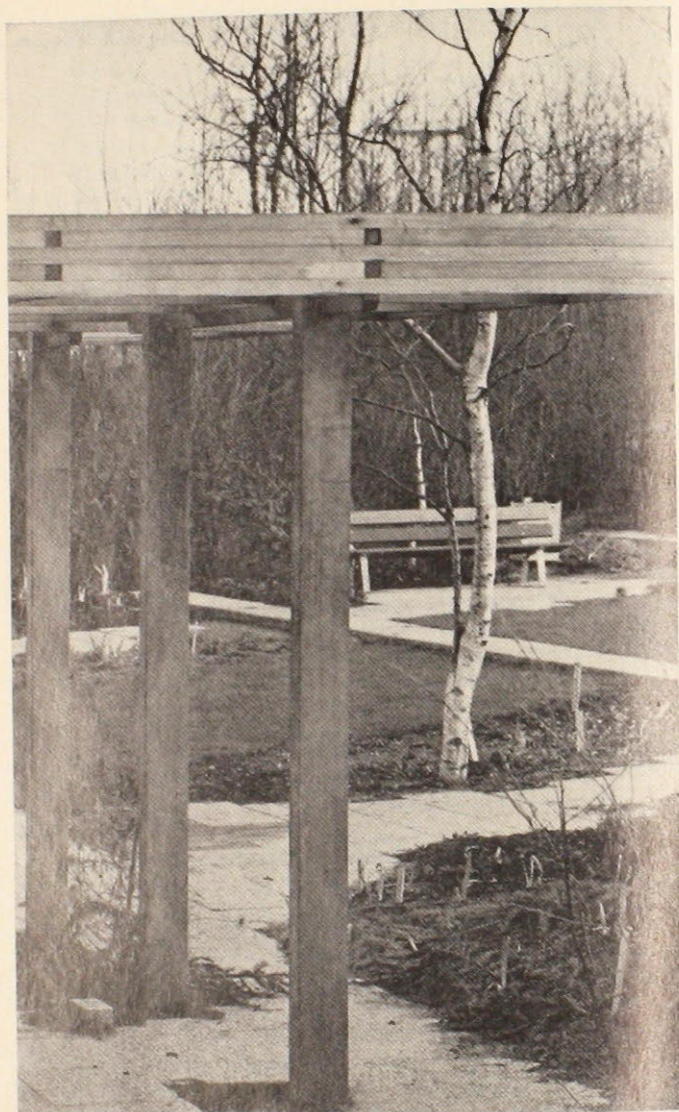
J. en C. Reus - Lutjebroek.

P. Visser - St. Pancras.

George Vreeburg - Lisse.

Aan de terrassen werkten mee:

Fa. Van de Biggelaar - Velddriel (sponsor grondwerk).



Terrassen

Fa. van Wieringen - Zwanenburg (sponsor plantwerk en onderhoud).
 Indoor N.V. - Amsterdam (sponsor verlichting).
 Afd. Wegen en de afd. Gereedmaken terreinen van de dienst Publieke
 Werken van de Gemeente Amsterdam (terrassen en traptreden).
 Gemeentelijke Sociale Werkplaatsen - Amsterdam (pergola's).

34 GENETICA

35 Hier krijgen we een indruk hoe de sterk toegenomen kennis van de erfelijkheidsleer in de tuinbouw wordt toegepast. Onderzoekers zijn voortdurend in de weer om, gebruik makend van deze nieuw verworven kennis, betere gewassen te kweken. Zo kan weerstand tegen ziekten worden verkregen, zodat het gebruik van plantenbeschermende middelen overbodig wordt. Ook wordt duidelijk hoe door bepaalde kruisingen heterosis-effecten kwaliteitsverbeteringen kunnen leveren. De toepassing van de erfelijkheidswetten - ooit door Gregor Mendel ontdekt - is ook voor voedingsgewassen belangrijk. Ze kunnen een wapen zijn in de strijd tegen de honger. Daarom wordt in de Genetica-hof de wet van Mendel zowel bij planten als bij dieren aanschouwelijk voorgesteld. Het standbeeld van professor Hugo de Vries herinnert aan diens mutatietheorieën, die hij met proeven met de Teunisbloem heeft bevestigd. In en rond de Genetica-hof worden moderne presentatiemiddelen gebruikt om de geïnteresseerde bezoeker voor te lichten.

PAVILJOEN GENETICA

Chromosomen en genen - Genecentra op de wereld - Erfelijkheid bij mens, dier en plant - Heterosis - Dia-vertoning van bestuivings- en bevruchttingsprocessen - Machinale bewerking en sortering van zaad - Vererving en selectie - Informatie - Ouderlijnen - Fi-hybriden - Bestraalden planten - Voedingsgewassen.

Genetica-hof

Wet van Mendel:

Bolgewassen:

Gebr. Van Zanten - Hillegom.

Petunia's:

Genetisch Instituut van de Universiteit van Amsterdam.

Prof. dr. Hugo de Vries:

Borstbeeld afgestaan door de Hortus Botanicus van de Universiteit van Amsterdam.

Fi-hybriden van dieren:

Dieren in dierenverblijven.

Aan de totstandkoming van het paviljoen Genetica werkten mee:

Ned. Vereniging voor de Teelt van en de Handel in Tuinbouwzaden N.T.Z. - Den Haag.

Instituut voor de Veredeling van Tuinbouwgewassen - Wageningen.

Rijksproefstation voor zaadcontrole - Wageningen.

Laboratorium voor Antropobiologie van de Universiteit van Amsterdam.

ITAL - Instituut voor Toepassing van Atoomenergie in de Landbouw te Wageningen.
 Laboratorium voor Tropische Plantenteelt - Wageningen.
 Inventum - Bilthoven.
 Verhaven - Hilversum.
 Barenbrug - Arnhem.
 Waterreus - Den Haag.
 Van der Molen - Zaandam.
 Schellevis Beton - Dussen.
 Noordland N.V. - Roermond (kassenbouw).
 Valk & Prins - De Lier (verwarming).
 Kodak N.V. - Den Haag (foto's).

36 DEMONSTRATIETEELT BLOEBOLLEN

37 De laatste jaren heeft men grote vorderingen gemaakt met het regelen van de bloeitijden der bloembollen. In november kunnen tulpen van twee verschillende jaren bloeien: die van de nieuwe oogst die door een speciale behandeling zijn getrokken en die van het vorige jaar, die men heeft weten terug te houden. In de demonstratiekas van de bollenteelt kunnen we iets zien van deze cultuur. Hier wordt ook getoond welke behandeling bollen ondergaan die in andere werelddelen op een bepaalde tijd in bloei moeten komen, hoe er met warmte en koeling wordt gewerkt om iedere dag van het jaar over bloeiende tulpen te kunnen beschikken en hoe men met dezelfde middelen irissen tot jaarrondbloemen heeft gemaakt. Direct na de opening van de tentoonstelling staan in de demonstratiekas de nakomelingen van de oude tulpenrassen in volle bloei. De ouders van deze bollen, die ingezonden zijn door de Hortus Bulborum, treffen we aan in de Artsenijhof. De inzending van deze demonstratiekas is verzorgd door het Laboratorium voor Bloembollenonderzoek te Lisse. De voorlichting is in handen van het Ministerie van Landbouw en Visserij.

Koninklijke Algemeene Vereeniging voor Bloembollencultuur.

Hyacint:

G. v. d. Mey's Zonen - Lisse.
 C. J. Zonneveld en Zn. N.V. - Voorhout.
 George Vreeburg - Lisse.

Tulp:

N.V. Gebr. Biemond - Sassenheim.
 C. J. Zonneveld en Zn. N.V. - Voorhout.
 v. Reisen en Zn. - Voorhout.
 Prijsvragen als opvolging van de bloembollen.

Dahlia's:

G. H. Lammerse - Vijfhuizen.
 C. Geerlings - Heemstede.
 D. Bruidgom - Baarn.
 K. Maarse Dzn. jr. - Aalsmeer.
 H. L. van Veelen - Voorhout.
 A. Nuyens - Limmen.
 L. J. Warmerdam - Voorhout.

G. Aartsen - Harderwijk.
 B. Hoogesteijn - Bennebroek.
 Belgische Vereniging van Dahlia kwekers - Schoten (Antw.) België.
Bloembollenkas
 Inzender: Laboratorium voor Bloembollenonderzoek - Lisse.
 Aan de tot standkoming van deze kas werkten mee:
 Noordland N.V. - Roermond (kassenbouw).
 Valk & Prins - De Lier (luchtverwarming).

38 DEMONSTRATIETEELT BLOEMKWEKERIJ

39 In de door een corridor verbonden kassen zien we de teelt van bekende Nederlandse snijbloemen; in de corridor zelf is de gloriosa te zien. De demonstratie teelt in deze kassen is een afspiegeling van de teelten, zoals deze in Aalsmeer en het Westland worden toegepast. Men kan hier enig inzicht krijgen in het hoe en waarom: er is voldoende voorlichting. De volgende snijbloemen zijn hier te zien: anjers, anthuriums, rozen, freesia's, chrysanten en orchideeën. Ook treffen we een sortering potplanten aan.

Corridor

Gloriosa rothschildiana - Gebr. van Gammeren - Rijswijk N.Br.

Demonstratie teelt bloemkwekerij

Anthuriumteelt, De Plank - Maasland.

Rozenteelt, G. Verbeek - Aalsmeer.

Proefstation van de Bloemisterij in Nederland.

Anjers- en freesiateelten, M. C. van Staveren N.V. - Aalsmeer.

Orchideeënteel, Gebrs. Maarssen - Aalsmeer.

Chrysantenteelt, N.V. Chrysantemum - Hillegom.

Teelt van decoratieve groene en bloeiende planten, G. Oud N.V. - Aalsmeer.

Aan de totstandkoming van dit kassencomplex werkten mee:

N.V. Prins, Dokkum - kassen.

Ten Horn, Veendam - ketel.

Zantlingh, Aalsmeer - gasbrander en gasregelapparaat.

Zentra, Schiedam - mengkleppen en temperatuurregeling.

Isolatiebedrijf Delfland N.V., De Lier - schoorsteen isolatiewerken.

Stork, Hengelo - pompen.

Van Leeuwen Buizen, Zwijndrecht - verwarmingsbuizen.

Draka N.V., Amsterdam - verlichting voor de langedagteelt van de chrysanten.

Op de dijk, de toekomstige ringweg om Amsterdam, zijn achter de kassen van de bloemisterij velden aangelegd met snijbloemen die over het algemeen buiten worden gekweekt. Een groot deel van de oppervlakte wordt in beslag genomen door de z.g. Rijnsburgse culturen. Hieronder verstaan we over het algemeen de snijbloemen van vaste planten en éénjarigen, zoals b.v. goudsbloem, margriet, korenbloem, duizendschoon, zonnebloem. Verder is hier een groot sortiment gladiolen, dahlia's en anemonen. De gladiolen werden ingezonden door de Gladiolenvereniging, die dit jaar het 75-jarig jubileum viert.

Bloembollen, tulpen:
Koninklijke Algemeene Vereeniging voor Bloembollencultuur - Hillegom.

Anemonen:

Fa. C. C. de Winkel en Zn. - Benningbroek.

Fa. H. Dames - Haarlem.

Gladiolen prijsvragen:

J. en C. Reus - Lutjebroek.

A. J. Preyde - Breezand.

P. Visser Czn. - St. Pancras.

Blom en Padding - Beverwijk.

v/h H. J. Galman - Noordwijk.

N.V. Konijnenburg en Mark - Noordwijk.

Dobbe de Bruin - Amsterdam.

Gladiolen:

Ned. Gladiolus Vereniging - Hillegom.

Boomkwekerij Inzending langs rijweg - Koninklijke Kwekerijen Alph.

van der Bom - Oudenbosch.

Demonstratieteelt bloemkwekerij volle grond:

Inzenders:

Veiling Flora te Rijnsburg.

M. Zantbergen - Oostvoorne.

40 PROEFVELDEN MET GRASZADEN

De grassoorten die worden gebruikt om een gazon samen te stellen, de wijze waarop, hoe men kan mesten met moderne capsules en de uitwerking daarvan is te zien bij de gras- en gazonproefvelden. Ook hier speelt het educatieve element een belangrijke rol: in een paviljoen worden alle gewenste inlichtingen verstrekt.

Inzending en Voorlichtingspaviljoen door Barenbrug Holland N.V. - Arnhem.

41 FOTOPANORAMA



Fotopanorama

Het Fotopanorama Holland bevat de grootste kleurenfoto ooit gemaakt. Het panorama bestaat uit een cirkelvormig opgestelde foto van 2,75 x 68 meter.

De foto, die uit negen toeristisch aantrekkelijke plaatsen in Nederland bestaat, wordt op de voorgrond uitgebouwd met bloemen, planten, bomen, visnetten, molens, e.d. De foto van breedbeeldfotograaf Frits Rotgans is zó helder verlicht, dat men elkaar met de toeristische attracties als achtergrond met de meest simpele camera kan fotograferen.

Kodak N.V. onder het motto „Nederland Bloemenland”.

42 VIADUCT OVER EUROPABOULEVARD

Het viaduct over de Europaboulevard vormt de verbinding tussen het 34 jaar oude Beatrixpark en het splinternieuwe Amstelpark. Het kunstwerk is speciaal voor de Floriade uitgevoerd vóór 29 maart 1972 door Rijkswaterstaat. Over enige jaren zal het onderdeel zijn van de ringweg. Het viaduct biedt een bijzonder uitzicht op de Amsterdamse nieuwbouw-wijk Buitenveldert, die met de aanleg van het Amstelpark een zeldzaam mooie begrenzing heeft gekregen.

Wanden gemetseld van B2-blokken en B2-sierblokken. Materiaal beschikbaar gesteld door Bredero Beton N.V. - Maarssen.

43 EXPO-PAVILJOEN

In het Expo-paviljoen treffen we behalve een voorlichtende inzending van de gemeente Amsterdam een aantal wisselentoonstellingen aan volgens onderstaande kalender:

30 maart t/m 14 april: Architectenprijsvraag Eternit.

18 april t/m 23 mei: World Press Photo.

1 juni t/m 15 augustus: Manifestatie Kind en Leefmilieu.

20 augustus t/m 1 oktober: Slottentoonstelling.

De Manifestatie Kind en Leefmilieu vindt niet alleen plaats in het Expopaviljoen, maar ook op de aangrenzende speelterreinen ten noorden van de Europaboulevard. De activiteiten voor kinderen zijn:

buiten spelen met los materiaal, buiten spelen met speelstructuren, bouwspeelplaats, spelen met kunstenaars, kindervoorstellingen in een theattertent, handenarbeid en creatieve expressie, lezen, muziek maken, etc. Activiteiten voor volwassenen: tentoonstelling binnen en buiten, filmvoorstellingen

dagelijks van 12 tot 18 uur, diaprogramma's, informatie-markt met voorlichting.

World Press Photo Holland laat zes weken lang vierhonderd van de beste persfoto's zien die er in 1971 zijn gemaakt plus de bekroonde foto's, waaronder de „Persfoto van het jaar” en de „Fotoreporter van het jaar”. De wedstrijd heeft plaatsgevonden in de categorieën nieuws, sport, features, portret en persoonlijkheid en foto-series.

De gemeentelijke afdeling Bepantingen van Amsterdam, verantwoordelijk voor ontwerp en aanleg van het Floriade-terrein, toont in een fotoserie enkele onderwerpen van haar veelzijdige werkerrein. Door middel van dia's en stereoscopie wordt een indruk gegeven van wat met verticale infrarood-luchtfotografie bereikbaar is.

De Stadsdrukkerij verkoopt ter plaatse op handpers gedrukte etsen van planten en bloemen.

In een belendend zaaltje kunnen we een dia-serie met gesproken commentaar van de afdeling Bepantingen volgen.

Voorlichtende inzending der Gemeente Amsterdam.
Commerciële inzendingen.

44 KABELBAAN, RESTAURANT, TOILETTEN, t/m EERSTE HULP EN SCHOON WATER 48

Nabij het Expo-paviljoen, waarin ook de kabelbaan zijn keerpunt heeft (station Amstelpark) ligt het restaurant „'t Viaduct”, met terras en patio, toiletten en een Eerste Hulp post.

De afdeling „Schoon Water” is verzorgd door de Vereniging van Exploitanten van Waterleidingbedrijven in Nederland, „Vewin” te Rijswijk, in samenwerking met het Gemeentelijk Drinkwaterleidingsbedrijf van Amsterdam en het Provinciaal Waterleidingsbedrijf van Noord-Holland.

KABELBAAN STATION AMSTELPARK

Filmzaal.

Zaal voor wisselende tentoonstellingen:

World Press Photo - 18 april - 23 mei

Kind- en Leefmilieu - 1 juni - 15 aug.

Padverharding bouwstoffen Leenders - Den Bosch.
Bloembak-elementen:
N.V. v/h J. en A. den Boer - Nw. Lekkerland.
Graszaden:
Pl. v. d. Meer - Noordwijk.

EERSTE HULPPOST

Buitenexpositie Kind en Leefmilieu (vanaf 1-6-1972 in bedrijf, gelijktijdig met een binnenexpositie in de zaal voor wisselende binnentoonstellingen).

Bestrating:
Betonfabriek N.V. v/h J. en A. den Boer - Nw. Lekkerland.

49 CASCADENTUIN

Het grote hoogteverschil in de Cascadentuin wordt opgevangen door wanden van bielzen, die de tuin een heel eigen karakter geven. Ook het water speelt hier een grote rol; via houten goten staan de reservoirs met elkaar in verbinding.

De beplanting van deze tuin is verzorgd door de vereniging „Het Bijgoed”.

Onder bijgoed verstaan we onder andere blauwe druifjes, sneeuwkllokjes, klavertje vier en anemonen. Ook in de zomer staan hier vele bollen, knollen en wortelstokken te bloeien; onder andere diverse uiensoorten en de Eremurus, die een toortsvormige bloeiwijze heeft en in één jaar 1 tot 2½ meter kan groeien. Hier wordt ons duidelijk hoe ruim de toepassingsmogelijkheden van dit bijgoed, vooral voor de kleine tuinen, kunnen zijn.

De Cascadentuin is een collectieve inzending van de Vereniging „Het Bijgoed”, een der aangesloten verenigingen van de Kon. Algemene Vereeniging voor Bloembollencultuur te Hillegom.

De tuin is gelegen rond een aantal terrassen, die door trappen en waterpartijen met elkaar in verbinding zijn gebracht. De waterpartijen vormen de inleiding tot de afdeling Bedijking.

Bijgoed:
J. J. v. d. Berg-Winnubst - Anna Paulowna.
J. Bijl - Breezand.
Braam en Zn. - Heemstede.
Jac. M. v. Dijk - Hillegom.
J. Heemskerck - Julianadorp.
W. Heemskerck - Julianadorp.
Gebr. Kapiteijn N.V. - Breezand.
A. M. Laan - Avenhorn.
J. Laan - Akersloot.
G. Meijer - Uitgeest.
K. Nieuwenhuis - Sassenheim.
Fa. Gebr. Opgelder - Beverwijk.
H. Oudshoorn - Sassenheim.
A. Philippo en Zn. - Hillegom.
Proeftuin voor de Bloembollencultuur - Lisse.
D. Roet - Halfweg.
Nic. Roozen N.V. - Heemstede.
N. C. Ruiter - Uitgeest.

Gebr. v. Schagen – Egmond-Binnen.
 Fa. M. Thoolen – Overveen.
 E. Valkering Jzn. – Limmen.
 M. Veldhuijzen v. Zanten – Lisse.
 N.V. C. S. Weijers – Hillegom.
 Th. N. P. v. d. Wiel – Hillegom.
 Wülfinghoff N.V. – Rijswijk.
 F. W. J. v. d. Zalm – Noordwijkerhout.
 N. Zweeris – 't Zand (N.-H.).
 Verlichting:
 Technische Unie – Amsterdam.
 Sierbestrating:
 Betonfabriek v/b J. en A. den Boer N.V. – Nw. Lekkerland.
 Rijweg langs oostelijke opgang. Prijsvragen bollen:
 N.V. Gebr. Biemond – Sassenheim.
 Braam en Zn. – Heemstede.
 G. Bakkum en Zn. – Julianadorp.
 John van Grieken – Vogelenzang.
 H. G. Huyg – Breezand.
 de Graaff Bros. en S.A. v. Konijnenburg en Co. N.V. – Noordwijk.
 D. W. Lefebvre en Co. – Lisse.
 J. en C. Reus – Lutjebroek.
 J. de Wit en Zn. – Bovenkarspel.
 Dostelijke opgang. Prijsvragen perkplanten:
 Sluis en Groot – Enkhuizen.

50 NORMAAL AMSTERDAMS PEIL

In de middeleeuwen werden voorschriften gemaakt ten aanzien van de stand van het grachtenwater. Als het toestromende IJ-water te hoog in de grachten kwam te staan liepen de pot-huizen en kelders onder. Het IJ-water mocht tot een bepaalde hoogte in de grachten worden gelaten; deze hoogte werd „de Peyl” genoemd. Ze kwam overeen met de gemiddelde vloed-stand van het IJ.

Door middel van een vast merk is dit peil, waarschijnlijk al in 1545, aangegeven. Vast staat dat er in 1674 een „Stadspeylsteen” was aangebracht in de muur van de nieuwe Haarlemersluis. Deze is verloren gegaan, maar het „Stadspeyl”, later „Amsterdams peil” is door de eeuwen heen bewaard gebleven omdat in 1684 acht peilmerkstenen werden aangebracht in de buitensluizen. Die stenen gaven het stadspeil niet aan, maar de zeedijkshoogte „zijnde negen voet en vijf duim boven Stadspeyl”. Later, in 1812, werden nog een aantal stenen geplaatst door luitenant generaal Krayenhoff, met een peilstreep op de juiste A.P.-hoogte.

Dit A.P., nu NAP – normaal Amsterdams peil – wordt in onze tijd internationaal gehanteerd.

51 LAND UIT WATER

Een flink deel van Nederland is op de zee veroverd. Maar zonder

een voortdurende dijkcontrole en een goede waterbeheersing zou dit land niet veilig zijn. Praktisch alle tuinbouwcentra in Nederland liggen beneden de zeespiegel. Deltawerken en Zuiderzeewerken zijn daarom de belangrijkste bondgenoten voor de tuinbouw.

In de afdeling Land uit water zien we iets van die strijd tegen het opringende zoute water. In de golfgoet stroomt het water met kracht voorbij. Er staat een rampenpaal die de hoogte van het „vijandelijke” water aangeeft. Sluisdeuren en een vijzel-gemaal laten ons zien op welke manieren wij het waterpeil kunnen beheersen.

Houten damwand – Geschiedenis van het zandtransport – Demonstratie van het „natte” transport van zand – Antieke stoomlocomotief met kipkarren – Golfgoet – Vijzel – Sluisdeuren met toebehoren; sluisdeur in aanbouw – Duddalf – Griend en riet – Idem, geoogst produkt in schelven – Wiepen en zinkstukken – Paviljoen Baggerwerken – Paviljoen Deltawerken – Betonblokken – Stortsteen – Havenlicht Scheveningen – Baggervloot van Nederland – Graafwiel – Snijkop – Baggeremmers – Ladderemmers – Ankers.

52 DE TERP

Ruim tien eeuwen geleden leefden de Hollanders in het onbedijkt land op terpen. Op deze kunstmatige heuvels voelden zij zich min of meer veilig voor het zeewater, dat ver het land binnendrong. Oorspronkelijk waren die terpen echter minder hoog dan we tot nu toe dachten. Bij recente verticale afgravingen van oude terpen is ontdekt dat men generaties lang op een plaats woonde omdat er zoet water te vinden was. As, mest en afval hoopten zich jaar na jaar op en werden door een volgende generatie bedekt met kleigrond en graszoden. De terpen konden een oppervlakte hebben van 1 tot 16 ha.

Moderne Hollanders hebben op de Floriade een terp opgeworpen en er een schuur neergezet zoals onze verre voorouders dat deden. In de schuur kunnen we nu oude terp-vondsten bewonderen: gebruiksvoorwerpen, potten en sieraden. Ze zijn afkomstig uit het Friesch Museum in Leeuwarden en in samenwerking met de Universiteit van Groningen in vitrines tentoongesteld.

Terpvondsten – Terpbewoning – Bakens en boeien – Stalen damwand.

53 AMSTERDAM HAVENSTAD

Aan de totstandkoming van deze afdeling genoemd onder de nos. 49 t/m 53 werkten mede:

Het Ministerie van Verkeer en Waterstaat, De Deltadienst, De Dienst Zuiderzeewerken, De Dienst voor Betonning en Bebakening van het Loodswezen, het Museum te Scheveningen, de afd. Havens en Waterwerken en de afd. Landmeten van de Dienst Publieke Werken der Gemeente Amsterdam, de afdeling Terpenonderzoek van het Archaeologisch-Biologische Laboratorium van de Rijksuniversiteit te Groningen.

Als sponsors voor deze afdelingen traden op:
De Aannemingsmaatschappijen Ballast-Nedam N.V. - Amsterdam en Bos & Kalis N.V. - Papendrecht, waarbij medewerking werd verkregen van Zinkon - Werkendam, Guis Heibedrijf - Rotterdam, Van Twist Transporten - Dordrecht, Habo - Hardinxveld, Terro - Amsterdam, N.V. Houthandel v/h T. C. Groot - Lemmer, fa. Wijma - Apeldoorn, fa. Markerink - Lochem, I.H.C. - Rotterdam.

54 RESTAURANT, AMSTELBELVÉDÈRE, CAFÉ EN t/m 57 LUISTERKUIL

Bij het restaurant Orange Julius vinden we de trap naar de Amstelbelvédère die uitzicht biedt over een deel van de tuin en een deel van de Amstel. Vooral voor de kinderen is het hier goed toeven: er is een pony-ride en er zijn Zweedse speeltoestellen. Het café ten oosten van de Belvédère grenst aan de Luisterkuil: een waar paradijs voor minnaars van populaire muziek en zeker ook voor genietters van een uitgebalanceerde geluidstechniek. De Luisterkuil is geaccommodeerd met het allerlaatste snufje op het gebied van de geluidsweggeve: de quadrafonische installatie. De speakers zijn bovendien zo geraffineerd opgesteld, dat men buiten de kuil, bij voorbeeld in de aangrenzende mini-golf, geen hinder van de muziek ondervindt.

Restaurant Orange Julius

Bloembakken op het plein voor Amstelbelvédère.

Bloembollen:

Koninklijke Algemeene Vereeniging voor Bloembollencultuur - Hillegom.

1-jarige perkplanten:

Dixie-Pack N.V./Rood en Zn. - Wijdenes.

Amstelbelvédère

Pony-ride:

Fa. A. H. Geerts - Amsterdam.

Inzending speelapparatuur van Stina International - Zweden.

Beplanting op en bij de Amstelbelvédère.

Wilgen:

W. B. Geessink - Lichtenvoorde.

Bloembollen:

Kon. Alg. Ver. voor bloembollencultuur - Hillegom.

Kon. Alg. Ver. voor bloembollencultuur, afd. Wassenaar.

Kon. Alg. Ver. voor bloembollencultuur, afd. „de Egmondën”.

Perkplanten in de Bloembakken:

N.V. Koninklijke Zaadteelt en Zaadhandel Sluis en Groot - Enkhuizen.

Taludbeplanting:

Narcissen Afdeling Texel van de Koninklijke Algemeene Vereeniging

voor Bloembollencultuur in combinatie met Siontelersvereniging Texel.

Narcissen van de Koninklijke Algemeene Vereeniging voor Bloembollencultuur - Hillegom.

Café „Rotonde”.

Amusementshal.

Luisterkuil

Met quadrafonische geluidsinstallatie, Sony, Badhoevedorp in combinatie met C.B.S.

Mini-golf, inzending Stina International - Zweden.

58 KLEUTERDAGVERBLIJF „MARGRIET”

Peuters en kleuters vinden nou eenmaal andere dingen leuk dan hun ouders. Ze zullen best een eind mee op weg kunnen, maar er komt een moment dat vader en moeder nog van alles willen zien zonder die kleine handenbindertjes. Dan is er het Margriet-kleuterdagverblijf met deskundige leiding, waarin bij regen zeker vijftig kinderen terecht kunnen en met zomers weer honderd. Het dagverblijf heeft een eigen telefoonnummer en fungeert ook als opvangcentrum voor kinderen die de weg zijn kwijtgeraakt.

Kleuterdagverblijf - Geïllustreerde Pers.

59 TOILETTEN EN BRUG AMSTELPARK

60 Nabij het café bij de Luisterkuil is de afvaartsteiger met waterfietsen; hier vinden we ook toiletten. Langs de Amstelbelvédère komen we bij de brug naar het Amstelpark.

Toiletten

Dienstingang.

Afvaartsteiger van waterfietsen - AVI, Krimpen a.d. IJssel.

61 DOOLHOF

Floriade Amsterdam 1972 heeft een heuse doolhof met hagen van Taxus baccata.

Doolhoven heeft het oude Griekenland al gekend; in Amsterdam zijn er in de loop der historie heel wat geweest. Ook bij of in kleine buitenplaatsen is de doolhof altijd een bron van vermaak geweest. Een prachtige „dwaaltuin” is nog te vinden in de tuinen van het kasteel Weldam te Goor. Eén van de beroemdste doolhoven ter wereld is die van het kasteel Hampton

Court in Engeland. De Floriade-doolhof, gesitueerd op een eiland, heeft behalve de traditionele grappen nog een extraatje. Ingang en uitgang zijn verschillend van niveau: we komen over een laag bruggetje binnen en we verlaten de doolhof een verdieping hoger. Als we ons op de hoge brug even omkeren zien we dwalers en zoekers. Wie zou er niet even omkijken!

62 PANORAMAGONDELS, EXPOCARS, AMSTELTREIN

t/m
65

Het silhouet van het Amstelpark, de Europaboulevard en de oostzijde van Buitenveldert is met de komst van het rad, waar de panoramagondels in hangen, ingrijpend veranderd. Vanuit de wendbare gondels kunnen we vrijwel de hele buitentoonstelling overzien vanaf meer dan veertig meter hoogte. Nabij de panoramagondels zijn twee stations: het station Rosarium van de Expocars, die van en naar het Beatrixpark rijden en het station Rosarium van de Amsteltrein. Even ten westen van het Amsteltrein-station is de tweede ingang, de ingang Europaboulevard, evenals de hoofdingang voorzien van een wisselkantoor, verkooppunten en bloembollenaanplant.

Panoramagondels

Bloembollen van de afd. Katwijk Kon. Ned. Ver. voor Bloembollencultuur.

Bloembollen van de afd. Hillegom Kon. Ned. Ver. voor Bloembollencultuur.

Bloembollen van de afd. Noordwijkerhout Kon. Ned. Ver. voor Bloembollencultuur.

Perkplanten:

Begonia, A. Kolken/J. Sjerps - Zwaagdijk.

Fuchsia Pelargonium, M. Molenaar - Honselersdijk.

Ageratum, Salvia, Pannevis - Enkhuizen.

Verkooppunten waaronder Giftshop Blokker N.V.

66 HET ROSARIUM

Honderdzestig nieuwe rozensoorten geven een beeld van wat door rozenkwekers over de hele wereld sinds de Floriade 1960 tot stand is gebracht. De jurering, die reeds in de zomer van 1971 is begonnen, zal gedurende de bloeiperiode in 1972 worden voortgezet.

Aan de zuidzijde, grenzend aan de pergola die de verbinding vormt naar de modelboomkwekerij, zijn rozensoorten tentoongesteld, gemengd met lage bodembedekkende vaste planten. Deze, niet aan de prijsvragen deelnemende rozen, behoren tot de beste soorten die vóór de Floriade 1960 gewonnen zijn.

Aan de randen van het rosarium is als overgang naar de heesterbeplanting een sortiment botanische rozen aangebracht.

We vinden een rustpunt bij de terrassen en kleine vijvers met fonteinen die 's avonds verlicht zijn en we luisteren naar de heldere klanken van het rozenocarillon.

Fonteinen in de vijvers:

Ing. Bureau Fehres N.V. te Heemstede.

Rozenocarillon:

N.V. Eysbouts - Asten.

Pergola:

N.V. Kon. Kwekerij Moerheim, Dedemsvaart voor winner Meiland - Frankrijk.

Fa. G. A. H. Buisman en Zn. Heerde voor winner G. Delbard - Frankrijk.

G. A. H. Buisman en Zn. en M. Tantau - W.-Duitsland.

Rozenkwekerij de Wilde te Bussum voor winner G. Delbard - Frankrijk en Jean Gaujard - Frankrijk.

Jan Leenders Kwekerijen N.V. te Tegelen voor winner Jan Leenders.

Darhuizer Boomkwekerijen te Leersum voor winner W. Kordes - Söhne - Duitsland.

Fa. H. A. Verschuren en Zn. Haps voor winner H. A. Verschuren.

Firma G. de Ruiter en Zn. voor winner G. de Ruiter.

Jan Spek N.V. Boskoop voor winner D. T. Poulsen - Denemarken.

Sam Mc. Gredy - N. Ierland.

A. Dickson en Sons - N. Ierland.

Gandy's Roses Ltd. - Engeland.

Louis Lens - België.

C. Gregory en Son - Engeland.

Fa. G. Verbeek en Zn. te Aalsmeer voor winner G. Verbeek.

Fa. J. Tijsterman - Boskoop.

Botanische rozen:

Belmontearboretum Landbouw Hogeschool te Wageningen.

Bloembollen:

Koninklijke Vereeniging voor bloembollencultuur te Hillegom.

Japane Horticultural Society winner Seizo Suzuki.

67 CAFE-RESTAURANT „ROSARIUM"

68 POFFERTJESKRAAM

69 VERWARMDE VIJVER MET TROPISCHE WATER-PLANTEN

beschikbaar gesteld door het Westfalenpark, Dortmund, W. Duitsland.

C.V. Ketel beschikbaar gesteld door Remeha - Apeldoorn.

Regelapparatuur beschikbaar gesteld door Honeywell - Amsterdam.

70 MODELBOOMKWEKERIJ

Een park is welhaast ondenkbaar zonder de voortbrengselen der boomkwekerijen. Om nu enig inzicht te krijgen in dit be-

drijf, hoe de teelt van rozen, vaste planten, heesters, coniferen, laan- en vruchtbomen in zijn werk gaat, is hier een modelkwekerij te zien. Het wordt ons hier onder andere duidelijk hoe het door de teelt in containers mogelijk is op elke dag van het jaar gewassen te verplanten, bij een tuincentrum uit te zoeken en direct mee te nemen.

Er worden voorbeelden getoond van langzame, snelgroeïende, groenblijvende en bladverliezende hagen. Tuinliefhebbers, die graag in eigen tuin eens een appeltje plukken, kunnen hier ook wijzer worden.

In het kweekkastje zien we stekken onder waternevel, waarmee de beworteling wordt versneld. Vakmensen geven hier inlichtingen. De demonstratieteelt wordt verzorgd door de stichting Plant Propaganda Holland in samenwerking met het Proefstation voor de Boomkwekerij in Nederland te Boskoop.

Modelborders

Voor deze modelborders werd een prijsvraag uitgeschreven onder de leerlingen van de Middelbare Tuinbouwscholen in Nederland. De bekroonde ontwerpen werden door de Stichting Plant Propaganda Holland uitgevoerd.

Border 1. ontwerp: Mej. Bakker, schaduwverdragende vaste planten.

Border 2. ontwerp: W. de Vries, stadstuin in de halfschaduw.

Border 3. ontwerp: J. Hoebe, border op arme zandgrond.

Border 4. ontwerp: Rijks Middelbare Tuinbouwschool, Nijmegen, in hoofdzaak keukenkruiden in decoratieve toepassing.

Border 5. ontwerp: Rijks Middelbare Tuinbouwschool, Nijmegen, gemengde vaste plantenborder op rijke veengrond.

Border 6. ontwerp: Mej. Bakker, bodembedekkende vaste planten op normale grond.

Border 7. ontwerp: W. de Vries, vaste plantenborder met vochtige standplaats.

Border 8. ontwerp: J. Hoebe, border van voor verwildering geschikte vaste planten; (oeverbeplanting + verlandingsgebied).

Demonstratieteelt:

Rozen.

Heesters.

Coniferen.

Laanbomen.

Vruchtbomen

Vastplanten

Hagen.

Demonstratie van stekmethoden in kas.

Containerteelt.

Bosplantsoen.

Deze demonstratieteelt werd verzorgd door de Stichting Plant Propaganda Holland, in samenwerking met het Proefstation voor de Boomkwekerij in Nederland te Boskoop.

Strook tussen boomkwekerij en Wonen met groen.

Bloembollen:

Fa. G. Bakkum en Zn. - Julianadorp.

Individuele inzenders boomkwekerij:

F. Fopma - Boskoop.

W. Hoogendoorn & Zonen - Boskoop.

K. Wezelenburg & Zonen - Hazerswoude.

Fa. Jac. Schoemaker, in combinatie met

Jac. M. Nieuwesteeg - Boskoop.

Darthuizer Boomkwekerij N.V. in combinatie met

N.V. Boomkwekerij „Udenhout“ te Udenhout.

Brouwers - Groenekan.

N.V. Drayer - Heemstede.

Fa. T. van den Oever - Haaren (N.-B.).

Fa. Zwijnenburg - Boskoop, in samenwerking met

Smits - Reeuwijk.

Fa. G. Bos en Zn. - Boskoop.

Individuele inzenders rozen:

Coöp. Rozenzaalingen Verkoop Vereniging - Veendam.

Jan Spek N.V. - Boskoop.

Fa. De Wilde - Bussum.

Fa. J. D. Maarse & Zn. - Aalsmeer.

G. A. H. Buisman & Zn. - Heerde.

Darthuizer Boomkwekerij N.V. - Leersum.

G. de Ruiters - Hazerswoude.

71

WONEN MET GROEN

De Balkonbak is de glimlach van het huis; de planten op de vensterbank zorgen voor binnenpretjes. Vooral het balkon geeft in ons winderige land nogal eens problemen, maar bij de juiste soortenkeuze is het aantal mogelijkheden groot. Hier toont men mogelijkheden om balkons te beplanten op alle windrichtingen.

De droom van velen, een echte daktuin, blijkt door de containerteelt en toepassing van moderne kunststoffen een bereikbaar ideaal te zijn geworden. Het kantoor van de Gemeentelijke Giro Amsterdam met een I.B.M.-computer in bedrijf, laat zien hoe een kantoortuin achter grote ramen een plezierige verlening van de ruimte kan betekenen en hoe de tuin de lunchpauzes kan veraangename.

In deze afdeling is de plantendokter gevestigd, die raad geeft in groen- en bloemenproblemen. Verder is er een hoek met planten- en tuinboeken. Tuinen in de oude stad is het thema van een combinatie van vijf, waarin zowel de rommeltuinen, waar niets aan wordt gedaan, als een watertuin met vijver, zowel een eenvoudige en een wat duurdere stadstuin als een kleurige

kitschtuin, vol kabouters en andere ornamenten, de aandacht vragen.

Een patiotuin is een actuele aanvulling voor huizen met gedeeltelijk omsloten binnenplaats, die een verlenging van de kamer betekent.

Twee voorbeelden worden getoond, die ons suggereren, van binnenuit een tuin te zien.

Het huis van het Bouwfonds van Nederlandse Gemeenten is omringd door een villatuin.

Alle tuinen in de afdeling „Wonen met groen” zijn be kroonde ontwerpen, ingezonden voor een prijsvraag, die werd uitgeschreven onder de erkende hoveniers in Nederland. De tuinen zijn uitgevoerd door de Kring Bloemist/Hoveniers van de Vereniging De Nederlandse bloemisterij.

Balcons en vensterbanken.

Dit bouwwerk werd in opdracht van Euro-woningen te Den Haag gebouwd door het Uithoorns Aannemingsbedrijf te Uithoorn (U.A.B.).

De daktuincombinatie werd gesponsord door de Aannemingsmaatschappij N.V. D. Cornelissen te Amsterdam.

In de hal is een tuin- en plantenboekenhoek ingericht door Zomer en Keunig, Veen N.V. te Wageningen.

Verlichting:

Technische Unie - Amsterdam.

Tuinmeubilair:

A. M. A. van der Liet - Heerwaarden.

P. Ably - Amsterdam.

Tuinen uit de oude stad

- a. Junk-yard.
- b. Watertuin.
- c. Eenvoudige stadstuin.
- d. Duurdere stadstuin.
- e. Kitsch-tuin.

Patio-tuinen.

Sponsor: Aannemingsfirma Van den Boogerd & Boelens - Amsterdam.

Villatuin:

voor deze werd het bouwmassief gebouwd en ingericht door het Bouwfonds Nederlandse Gemeenten te Hoewelaken.

De tuinen zijn uitgevoerd door de ontwerpers in opdracht van de Kring Bloemist-Hoveniers van de Vereniging de Ned. Bloemisterij te 's-Gravenhage.

Prijswinnaars:

Gemeenschappelijke tuin: H. A. W. Ruys en Zn. - Amsterdam.

Daktuin: H. A. W. Ruys en Zn. - Amsterdam.

Tuin en Kantoor: B. L. Farwick - Enschede.

Tuin voor bescheiden budget: Kon. Kwek. Moerheim N.V. - Dedemsvaart.

Tuin voor ruimer budget.

Tuin met intensieve beplanting: Kon. Kwek. Moerheim N.V. - Dedemsvaart.

Rommeltuin.

Kitschtuin.

Beplanting Patio: Kon. Kwek. Moerheim N.V. - Dedemsvaart.

Betegelde Patio: B. L. Farwick - Enschede.

Villatuin: Fa. A. Alkema en Zn. - Marrum.

Bloembollen:

Koninklijke Algemeene Vereeniging voor Bloembollencultuur-Hillegom.

72 BOS EN INLANDS HOUT

Hier wordt de recreatieve waarde van het bosbestand in Nederland aangetoond in samenhang met haar economische belang. Jaarlijks levert de 280000 hectare Nederlandse bossen zo'n 800.000 m³ hout, dat voornamelijk in eigen land op velerlei manieren wordt gebruikt. Zo verwerkt de industrie het Nederlandse hout tot spaanplaat, golfkarton, board, lucifers, houtskool, klompen en fineer en in de bouwwereld zien we ons eigen hout terug in de mijnbouw, de huizenbouw (paalfunderingen!) en de waterbouw, - zoals voor beschoeiingen en damwanden. De voornaamste naaldhoutsoorten die Nederland in zijn bossen oogst zijn: grove den, douglas, lariks en fijnspar. Wat het loofhout betreft zijn populieren, eiken, beuken en berken de belangrijkste leveranciers.

In deze inzending zien we veel van het Nederlandse hout in een scala van toepassingen: speelmateriaal, een kleuterwoning, een uitzichttoren, een stelling van 15 meter lange heipalen, houten weekendhuisjes en een authentieke houtskoolmeiler die toont hoe vroeger, op dezelfde plaats waar het hout gehakt was, midden in het bos houtskool werd gemaakt.

Een grote open landbouwschuur tenslotte geeft in een permanente tentoonstelling - waarvan de stereo-kijkwand een belangrijk onderdeel vormt - een instructieve illustratie van de verschillende productieprocessen bij de verwerking van Nederlands hout in de industrie.

Medewerking werd verleend door het Boschap te 's-Gravenhage, de Vereniging Inlands Hout te Austerlitz, het Staatsbosbeheer te Utrecht, de Dienst Landelijke Eigdommen te Apeldoorn, de Bosbouwschool te Arnhem en de firma's IJreka te Wezep, Van de Put te Apeldoorn, Markerink te Lochem en Van Gelder Papier te Amsterdam.

73 OPENBAAR GROEN, GEMEENTELIJKE INZENDINGEN

Twintig visitekaartjes van Nederlandse gemeenten geven een indruk van de beplantingsdiensten om het karakter van deze gemeenten zoveel mogelijk weer te geven.

ASSEN wekt herinneringen aan het Drentse verleden.

AMSTELVEEN legt de nadruk op de planten rond het oude veenmoeras, waarop het oorspronkelijke dorp, nu uitgegroeid tot een stad, is gebouwd.

APELDOORN geeft een karakteristiek van de Veluwe met den-
nen, heide en siergewassen.

BOSKOOP groepeert een boomkwekerij om een tuinloodsje.
DELFT maakt contact tussen 'n oud straatje en de huidige
groenontwikkeling.

DRIEBERGEN etaleert een heidetuin.

DE BILT vestigt o.m. de aandacht op de rol van de weerkunde.
EINDHOVEN toont tuinaanleg in het genre der plaatselijke be-
plantingen.

HAARLEM en **HEEMSTEDE** zijn ook op de Floriade zusterlijk
verbonden met een kleurige aanleg.

DEN HELDER roept herinneringen op aan de zeevaart en aan
de strijd der beplantingen tegen de zeewind.

HELMOND toont een natuurtuin in Peelsfeer.

HILVERSUM symboliseert de overgang van heidedorp naar
bloemenstad met een knipoog naar de omroepwereld.

MEPPEL accentueert zijn ligging tussen weide, bos en water,
waarop punters uit het naburige Giethoorn dobberen.

NOORDOOSTPOLDER toont de bodembedekkers, die de
groene basis voor zijn bestaan hebben gelegd.

ROTTERDAM combineert zijn havens met een collectie se-
dums.

UTRECHT laat zien, welke gewassen de nieuwe plantsoenen
hun aantrekkelijk uiterlijk hebben gegeven.

VELSEN omringt het ijzer van de gietovens met hout van de
papierfabricage en duinplanten.

VENLO heeft tonnen Maasgrind naar Amsterdam gebracht en
ZOETERMEER, de snelgroeiende satelliet van Den Haag, legt
de verbinding tussen wonen en recreatie.

74 HET LEEFBARE LANDSCHAP

In deze afdeling, die gewijd is aan de diverse aspecten van de
landinrichting, wordt samengewerkt door de afd. Landschaps-
bouw van het Staatsbosbeheer, de afd. In- en Externe Betrek-
kingen van het Staatsbosbeheer, de Cultuurtechnische Dienst,
het Instituut voor Cultuurtechniek en Waterhuishouding, de
Stichting voor Bodemkartering, het Bosbouwproefstation en
de afdeling Landschapsarchitectuur van de Landbouwhoge-
school te Wageningen.

Ontwerp en vormgeving van de inhoud van het paviljoen wor-
den verzorgd door de afd. Visuele Voorlichting van het Minis-
terie van Landbouw en Visserij te 's-Gravenhage.

Het paviljoen werd aangeboden door het Aannemings- en Transport-
bedrijf v. d. Biggelaar N.V. te Velddriel.

Sierplavelsel:
Betonindustrie Gebr. v. d. Vlist N.V. Groot Ammers

Vuilafvoermaatschappij „VAM”.
Getoond wordt de recycling. Door het composteren van huisvuil wordt
dit opnieuw dienstbaar gemaakt aan recreatie in tuin en park.

75 BEDREIGDE FLORA

Nederland is altijd al rijk geweest aan planten van velerlei soort.
Door de natuurlijke verschillen in vochtigheid en vruchtbaar-
heid was er een grote verscheidenheid van uiteenlopende
landschappen, die alle hun eigen vegetatie hadden.

De meest bekende „oorspronkelijke” landschappen zijn de
volgende: de voedselrijke bossen met eiken, essen, iepen en
hazelaars, de armere bossen op de zandgronden met eiken
en berken, de wilgebossen langs de rivieren, de elzebossen
langs plassen en meren. Verder duinen met droge hellingen
en vochtige dalen, schorren en langs de rivieren weideachtige
gebieden met veel kleurige bloemen. Tenslotte de hoog- en
laagveenplassen.

Sinds de komst van de mens zijn aan deze elementen enkele
nieuwe toegevoegd: weilanden en akkers, sloten, heidevelden
en zandverstuivingen.

De laatste dertig jaren blijken voor dit landschap min of meer
funest te zijn geweest. Uitbreiding van steden, industrieterrei-
nen en wegennet deden vele mooie plekjes verdwijnen.

Ruilverkavelingen, ontginningen en andere technische maat-
regelen veranderden boeiende landschappen met een rijke
flora in eentonige, soortarme „cultuursteppen”.

Gebruik van bestrijdingsmiddelen en kunstmest, verlaging van
de grondwaterstand en vooral vervuiling van water en lucht
door de afvalstoffen van onze maatschappij vormen een voort-
durende bedreiging voor alles wat ons in de overgebleven na-
tuurlijke en halfnatuurlijke landschappen nog rest.

Van de meeste der hierboven genoemde landschappen zijn
nog slechts resten te vinden. In de „bedreigde Flora” is een
aantal karakteristieke planten van verschillende van deze
landschappen bijeen gebracht. Daarmee krijgen wij de ge-
legenheid ze nog eens goed te bekijken, iets wat in de natuur
zelf steeds moeilijker wordt.

In deze afdeling zijn een aantal wilde planten, die bedreigd worden door
de intensivering van de landbouw en het gebruik van chemische onkruid-
beschermingsmiddelen bijeengebracht in een zekere natuurlijke samen-
hang:

- a. Bosflora.
- b. Hoogveenflora.
- c. Beekflora.
- d. Laagveenflora.

e. Dijkflora.
Met medewerking van Koninklijke Algemeene Vereeniging voor Bloembollencultuur - Hillegom.

76 PAVILJOEN NATUURBEHOUD

Het paviljoen Natuurbehoud wordt ingericht door het Ministerie van Cultuur, Recreatie en Maatschappelijk Werk en zal een aantal facetten van natuurbehoud belichten.

Medewerking wordt verleend door de verschillende provinciale landschapsverenigingen, de Vereniging Natuurmonumenten, de Amsterdamse Natuurhistorische Raad, het Genootschap Naturis Artis Magistra, het World Wild Life Fund, het Staatsbosbeheer, het Instituut voor Natuurbeschermingseducatie, het Voorlichtingscentrum voor Natuurbescherming, de Ned. Vereniging tot Bescherming van Vogels, de A.N.W.B. en het Zoölogisch Museum te Amsterdam.

Het paviljoen Natuurbehoud werd aangeboden door Verlaats Houtbouw N.V., Hardinxveld, Uden.

77 GEMEENTEN DRIEBERGEN, VELSEN, UTRECHT

78 Toiletten.

Dienst - Toiletten invaliden - Technische Unie, Amsterdam.
Gemeenten Helmond, Haarlem, Hilversum, Zoetermeer, Assen.

79 RHODODENDRONVALLEI

Lang vóór de opening van de Floriade Amsterdam 1972 heeft de Rhododendronvallei grote bekendheid gekregen. De rijke bloei van de rhododendrons is bevorderd door op het opgespoten zand eerst een laag klei aan te brengen van ongeveer dertig centimeter en daarop een laag veenaarde van zeventig centimeter. Om de verdroging van het veen tegen te gaan heeft men op geregelde afstanden sproeiers aangebracht. De naam „vallei“ is geen vorm van misleiding: door kunstmatig hoogteverschillen aan te brengen is een heuse vallei ontstaan. De hoogteverschillen zijn gemaakt met behulp van bielzen, een materiaal dat tegenwoordig veelvuldig bij de aanleg van tuinen wordt gebruikt. Doordat het op zichzelf een natuurlijk materiaal is, harmonieert het bijzonder goed met planten, struiken en bomen. Uiteraard vormen de rhododendrons de hoofzaak in deze tuin, maar ook van de azalea's treffen we een on-

gekend sortiment aan. Met veel zorg zijn de plantensoorten gekozen die een ondersteuning vormen van de sfeer die uitgaat van de rhododendrons en de azalea's. We vinden hier vele heidesoorten, grassoorten, wolthijm, bosbes en jeneverbes.

Aanvullende inzendingen lilies in de Rhododendronvallei.
De Jong Lilies Holland - Andijk.
Laan's Lilies - Bovenkarspel.
C. Peerdeman - Bovenkarspel.
Stichting Ontwikkeling Lieliecultuur - Andijk.



Rhododendronvallei

80 BIJBELHISTORIE, FLORA EN FAUNA

De bijbelse tuin ligt tegenover het Israelische paviljoen. Na entree zien we het aandeel van Nederlandse archeologen aan de opgravingen in het Heilige Land, in Jericho, Sichem en andere plaatsen.

Vervolgens een model van Tell deir Allah met fotomontages en opgravingen door Nederlandse geleerden. Het grootst

deel wordt in beslag genomen door een voorstelling van het dagelijkse leven in de tijd van de bijbel: aan de bron, pottenbakken, weven, manden vlechten. Herders en landbouwers, „En Isaac zaaide". We wanen ons ruim drieduizend jaar terug. Het middelpunt van een bijbels dorp was de dorsplaats, hier zien we de herconstructie. Ook ontmoeten we ezels, schapen, geiten en andere dieren uit de bijbelse tijd. Speciale aandacht verdienen de kwartels, die de Israelieten tijdens hun omzwervingen in de woestijn tot voedsel dienden, tezamen met manna. De wachttorens in een wijnberg, zoals evangelist Lucas die beschrijft en de ceder, die koning Salomon gebruikte om de Tempel te bouwen en zelfs een nomadenkamp kunnen we hier bewonderen. In de grote tent van de stamvorst speelt zich het traditionele leven af, zoals in de tijd der aartsvaders. In een kleinere tent zijn kindertekeningen over bijbelse onderwerpen tentoongesteld, door kinderen uit Jerusalem voor hun Nederlandse leeftijdsgenootjes getekend.

Plan en idee:
E. E. Vardiman - Tel Aviv. Uitvoering Floriade.

81 PAVILJOEN ISRAEL

Israel en Nederland werken samen op het gebied van ontwikkelingshulp in Afrika en Azië. Israel, dat zelf nog maar nauwelijks het stadium van ontwikkelingsland ontgroeid is, kent de problemen op dit gebied. Geografisch ligt Israel bovendien zeer gunstig ten opzichte van de ontvangende landen. Om deze redenen kon de samenwerking tussen Israel en Nederland, dat over grotere geldbronnen beschikt, bijzonder waardevol worden. Ook op handelsgebied bestaan veel contacten tussen beide landen. Ons land importeert 's winters snijbloemen uit Israel, terwijl de vroege aardbeien en citrusvruchten hier ook overbekend zijn.

Het paviljoen van Israel is gesitueerd op een van de mooiste plekjes van de Floriade met een wijds uitzicht over de Amstel. Binnen kunnen we een indruk krijgen van de landbouw in de bijbelse tijd, in contrast tot het heden. Israels' ontwikkelingshulp aan andere volkeren, speciaal op landbouwgebied, vormt een ander belangrijk onderwerp. De voedselindustrie van Israel wordt door middel van een fotomontage en een boeiende grafische uitbeelding gevisualiseerd.

82 KOEWEIDE MET VEE

Vanaf een hooggelegen punt, aan het einde van het Amstelpark, heeft men een prachtig uitzicht over de Amstel. Om een goede overgang naar het landschap te verkrijgen, heeft men hier een weide gemaakt, waar koelen en schapen grazen. De molen die juist buiten het tentoonstellingsterrein staat, is enige jaren geleden op dit punt geplaatst, omdat hij van zijn oude plaats verdrongen werd door de nieuwbouw. Aan de voet hiervan kijkt het beeld van Rembrandt uit over de Amstel: de oude Hollandse meester bij de meesterlijke oude Hollandse rivier.

83 AMSTELTREIN, STATION MOLEN

84 IRISTUIN

In deze speciale irstuin zien wij een sortiment Hollandse irissen die in 4 perioden zijn geplant om een zo lang mogelijke bloeiperiode te garanderen.

Deze irissen hebben allerlei verschillende temperatuursbehandelingen ondergaan om dit te kunnen verwezenlijken.

Het geheel is geplant in een soort toendra-stijl waarbij een natuurlijke beplanting zoveel mogelijk is aangehouden. Verder vinden wij hier *Iris danfordiae* ook, weer geplant op verschillende data.

Deze zijn teruggehouden en bloeien dus onnatuurlijk laat. De normale bloeitijd van *Iris danfordiae* is eind februari - begin maart.

In de vijver zien wij een uitgebreide Japanse collectie *Iris kaempferi*. Verder is hier een sortiment bladirissen geplant.

Holl. Iris:
Vereeniging de Iris.
Iris Danfordiae:
Selectiebedrijf J. & C. Reus - Lutjebroek.
Iris Reticulata:
Kon. Alg. Ver. v. Bloembollencultuur - Hillegom.
Iris Kaempferi:
Seitaro Arai en Co. Ltd.
Japanese Iris Society Japan.
Bontbladige Iris:
Kwekerij Klein Zwitserland - Den Haag.

85 DAHLIARAMA

Op de glooiing van een kunstmatige heuvel ligt het Dahliarama

ma. Hier zijn vakken aangelegd met slingerpaden, die herinneren aan de oude landschapsstijl.

In het voorjaar is deze tuin een bollenparadijs met de hyacint als hoofdrolspeler. Begin mei, als de bolgewassen zijn uitgebloeid, zorgt de Dahliavereniging voor een grote collectie dahlia's, van miniatuur tot reuzenbloemen. In de periode, dat de dahlia's nog niet bloeien zorgen viooltjes en andere kleine bloemen voor de kleur.

De dahlia-presentaties worden voorafgegaan door een bloembollen-aanplant van:

Afd. Lisse v. d. Koninklijke Algemeene Vereeniging voor Bloembollencultuur.

Afd. Anna Paulowna, Julianadorp en Zijpe e.o. v. d. Koninklijke Algemeene Vereeniging voor Bloembollencultuur.

Afd. Voorhout v. d. Koninklijke Algemeene Vereeniging voor Bloembollencultuur.

Afd. Heemstede v. d. Koninklijke Algemeene Vereeniging voor Bloembollencultuur.

Jacob L. van Reisen en Zn. te Voorhout.

Dahlia's:

F. C. Meijer - Voorhout.

A. Nuyens - Limmen.

Fa. D. Bruidgom - Baarn.

C. Geerlings - Heemstede.

G. H. Lammerse - Vijfhuizen.

G. Aartsen - Harderwijk.

L. J. Warmerdam - Voorhout.

K. Maarse Dzn. Jr. - Aalsmeer.

Gemeenten Zoetermeer, Venlo, Heemstede.

86 HOBBYLAND

Deze afdeling toont, wat liefhebbers met planten en groen kunnen bereiken, hoe zij zich kunnen ontwikkelen tot deskundigen op een bepaald gebied en hoe zij via de liefhebbersverenigingen internationale contacten kunnen opbouwen.

Hier is aandacht gewijd aan de tuin bij de tweede woning, die aangepast dient te zijn aan het karakter van de omgeving. De snijbloementuin, het jaar rond goed voor een eigen bloemetje op tafel als de plantenkeuze goed is geweest, zou iederéén tot het tuinieren bekeren. In de Hobbyfruituin staan verschillende soorten fruit waar de liefhebber veel vruchten van kan plukken. In het lange kasje staan leiperziken en pruimen. Op hetzelfde terrein is een Finse sauna ingericht; hier wordt ook duidelijk gemaakt, dat een zwembad meer kan zijn dan een kale bak en zelfs een esthetisch verantwoord onderdeel van de tuin kan vormen.

In deze afdeling zijn een aantal vormen van vrijetijdsbesteding met groen en bloemen bijeengebracht.

a. Tweede woningtuin, Bouw 2e woning: Honhoff N.V. te Mijdrecht.

b. Carport tuin - Bouw Carport: C. H. van Bussel - Den Haag.

c. Snijbloementuin.

Tweejarige snijbloemen:

Sluis en Groot van Dijk en Co. Royal - Sluis.

Bloembollen:

Koninklijke Algemeene Vereeniging voor Bloembollencultuur-Hillegom. d. Orchideeënkas. Bouw kas: Veerman's Aannemingsbedrijf te Oostwoud.

Orchideeën ingezonden door de Fa. Wubbe te Baarn onder auspiciën van de Ned. Orchideeën Vereniging.

e. Fruituin met pruimen-perzikenkas. Kas: Fa. Veerman - Oostwoud.

Hout:

Bouwmaterialenhandel Leunissen te Nuth (L.).

Fruitbomen:

G. Snel en Zn. - Huizen (N.-H.).

f. Sauna in bedrijf. Bouw en exploitatie: Saunaman N.V. - Harderwijk.

g. Zwembadtuin. Bouw en exploitatie: Saunaman N.V. - Harderwijk.

h. Barbecuetuin. Bouw en exploitatie: Saunaman N.V. - Harderwijk.

i. Watersportuin m.m.v. Klepper Nederland N.V. - Bussum.

j. Bijentuin. Bijen en Bijeninformatie ingezonden door de Rijksbijenteelconsultant te Tilburg.

k. Hobbyland.

87 SCHOOLWERKTUINEN

Flatbewoners zullen wel eens met weemoed terugdenken aan de uren, doorgebracht in een schoolwerktuintje zoals er zoveel in Nederland zijn. Het zelf planten, zaaien en verzorgen van planten heeft een grote opvoedkundige waarde, vandaar dat onze aandacht hier op de schoolwerktuinen wordt gevestigd. Een aantal tuintjes op het tentoonstellingsterrein wacht op de steeds weerkerende zorg van Amsterdamse schoolkinderen.

Modelinstructielokaal ontwikkeld door de afdeling Bouwwerken van de dienst Publieke Werken Amsterdam.

88 Hier is de gelegenheid voor een rustige picknick in een open schuilhut. Wie de honger wil stimuleren doet er goed aan eerst gebruik te maken van de trimbaan. Niet zo maar een trimbaan, maar een baan voor iedereen: ook wie nog nooit heeft getrimd kan hier terecht. Alle trimtoestellen zijn voorzien van tekst en uitleg.

Picknick, trimbaan - Yreca Zwolle/Wezep.

89 BEDREIGDE DIEREN

Samenwerking tussen het Amsterdamse Artis en het Wereldnatuurfonds heeft geleid tot de inzending bedreigde dieren. Onze groengebieden worden steeds kleiner, de mens blijft de dieren vervolgen tot in hun laatste schuil- en broedplaatsen. Het Wereldnatuurfonds zorgt voor de aankoop en een doelmatig beheer gebieden van waar diersoorten en planten die van

de aardbodem dreigen te verdwijnen hun laatste toevlucht vinden. Hier zien we onder andere de gibbon, de lama en de zeeleeuw.

Bedreigde dieren.
Voor deze inzendingen werden 2 kasjes beschikbaar gesteld door de firma Noordland Roermond.
Inzending Artis.
Inzending Wereldnatuurfonds. (lidmaatschap v.a. fl. 10,— per jaar - Gironr. 44466)

90 VOLKSTUINEN

Hier zien we duidelijk, dat de volkstuin in Nederland niet meer, zoals in crisistijd, gericht is op het telen van groenten voor eigen gebruik, maar meer een vorm van creatieve ontspanning is geworden. Het kweken van fruit, maar vooral ook van bloemen, komt nu op de voorgrond te staan.

Bloembollen:
Koninklijke Algemeene Vereniging voor bloembollencultuur.
De bebouwing van de volkstuinen werd gesponsord door:
Woody Wonder - Klundert (N.-B.).
Aannemersbedrijf Klaver en Zn. - Alblasserdam.
De Saunaman N.V. - Harderwijk.
De Leeuw N.V. - 't Zand (N.-H.).
Maquettes H.T.O. - Boskoop.

Gemeenten Boskoop en Eindhoven
Inzending van de Koninklijke Vereniging van Boskoopse Culturen.

91 VIJVERRESTAURANT „DE HOP”

Plaveisel Betonindustrie Gebr. v. d. Vlist N.V. Groot Ammers
Bloemborders langs de vijver:
De afdelingen Noordoostpolder, Noordwijk, Overveen-Bloemendaal, Limmen-Heiloo, Noordbrabantse Westhoek van de Koninklijke Algemeene Vereniging voor Bloembollencultuur.
Perkplanten:
Clause, Bretigny sur Orge - Frankrijk.
Gemeenten Rotterdam, de Bilt, Meppel, Delft.

92 NATUURGEBIED

Dit terrein ligt op een unieke plaats: de grote boomgroepen van het oude buiten Amstelrust vormen een fraai décor. Deze „instructieve tuin” toont enkele natuurlijke of half natuurlijke vegetaties op een wijze, die zoveel mogelijk beantwoordt aan het beeld dat we hebben van de vrije natuur. Hiermee wordt een bijdrage geleverd aan alles wat tijdens de tentoonstelling op het gebied van natuurbehoud wordt gedemonstreerd. Staatsbosbeheer, de Vereniging tot behoud van Natuurmonumenten in Nederland en het Instituut voor Natuureducatie tonen ons hier iets van hun werk.

Het terrein grenst aan de grote vijver, die speciaal voor de tentoonstelling is gegraven. Reigers en watervogels hebben al bezit genomen van dit terrein en voelen zich thuis tussen de water- en moerasplanten. In de vijver ligt een eiland met de enorme Berenklaauwen, een twee-jarige schermbloem die een hoogte van vier meter kan bereiken en een doorsnede per scherm van 1,50 meter.

Dit natuurgebied ligt tussen de centrale vijver in het nieuwe Amstelpark en het oude buiten „Amstelrust” aan de Amsteldijk.

Het zeer fraaie, oude geboomte van deze buitenplaats werd als achtergrond benut bij de aanleg van dit natuurgebied, waar de natuurlijke verlanding op veenachtige bodem in een drietal variaties (rijk, minder rijk, arm) wordt getoond.

Parkverlichting:
N.V. Eylerts - Amsterdam-West.
Electrotechnisch Bureau.

93 PLANTEN UIT ALLE WERELDDELEN

Uit de historie is bekend hoe planten van verre afstanden zijn aangevoerd door ontdekkingsreizigers, kruisvaarders en scheepsartsen en zelfs door rovers, die probeerden bepaalde koffierassen naar eigen land te brengen.

Hier staat de herkomst van allerlei gewassen in het middelpunt van de belangstelling. Planten uit alle werelddelen, zowel uit de gematigde zones als uit tropische en subtropische streken. Het eigen karakter van de Australische flora is opvallend, maar verscheidene, hier intussen algemeen bekende grondbedekkers, zijn uit Australië afkomstig. Amerika wordt o.a. vertegenwoordigd door planten uit de regenwouden van de Amazone, ook de beroemde Victoria Regia is te zien. Grote Mexicaanse cactussen sieren de kassen. In een omsloten ruimte groeien subtropische gewassen, waaronder de yucca. Canada toont de beroemde suiker-esdoorn. In de Japanse tuin staan o.a. prunussoorten en de legendarische Ginkgo. Onder de Aziatische houtsoorten valt de mammoetboom op, die als Metasequoia glyptostroboides een aanwinst blijkt op houtgebied. De boom werd nog maar kort geleden in China herontdekt, nadat men hem lang als uitgestorven had afgeschreven. Uit Afrika zijn veel kamerplanten, die de Kaapse flora vertegenwoordigen, te zien. Uit Centraal Afrika komen de palmen. Ook de palmen, die eens de voornaamste kamerplanten zijn geweest.

In deze afdeling wordt de diversiteit van het plantendek ge-

toond en de wijze waarop dit onder invloed van klimaat en bodem in de verschillende delen van de wereld different is geëvolueerd.

- a. Australië
- b. Amerika
- c. Azië
- d. Afrika
- e. Europa

Een deel der werelddelen-plantencollecties wordt in kassen getoond. Bij het totstandkomen van dit kassencomplex hebben medegewerkt:

Grimbergen, Poeldijk – kassenbouw en verwarming.
Remeha, Apeldoorn – gasgestookte verwarmingsketel met atmosferische brander.

Honeywell, Amsterdam – temperatuurregeling en afstandsbediening.

Van Leeuwen, Zwijndrecht – buizen.

Lips, Drunen – aluminium kasdek.

Bij de samenstelling van de plantencollecties werden adviezen gegeven door, en planten in bruikleen ontvangen van verschillende horti en arboreta in Nederland en in het buitenland.

Bijzondere schenkingen uit Thailand, Canada en Japan.

Bruikleen van het Koninklijk Zoologisch Genootschap

„Natura Artis Magistra” en de firma van Vliet en Wielinga, beide te Amsterdam, en Diergaarde Blijdorp te Rotterdam.

Bloembollen:

Kon. Alg. Ver. voor Bloembollencultuur – Hillegom.

Dieren:

Artis – Amsterdam.

Cacteeën:

Ben Veldhuis – Hamilton, Canada.

Ethnografica Museum van Volkerenkunde en het Instituut voor de Tropen te Amsterdam.

Bassins:

Gebr. Terpstra – Amsterdam.

Gloriosa's:

Gebr. van Gammeren – Rijswijk.

Lelieaanplant naast en bij Planten der werelddelen:

Hokkaidoh Lily Society – Japan.

Kagoshima Prefectur – Japan.

Kanagawa Prefectural Ofuna Botanic Garden – Japan.

H. C. Dijt & Zn. – Den Burg, Texel.

Fa. W. Blokker Jr. – Akersloot.

Jagra Lilies, Oregon Bulb Farms – U.S.A.

De Jong Lelies Holland – Andijk.

Laan's Lelies – Bovenkarspel.

Stichting Ontwikkeling Leliecultuur – Andijk.

Veredelde Leliecultures N.V. – Oudendijk (Post Avenhorn).

Diverse lelieaanplantingen langs de hoofdpaden in het Amstelpark:

de Jong Lelies Holland – Andijk.

Laan's Lelies – Bovenkarspel.

Stichting Ontwikkeling Leliecultuur – Andijk.

Veredelde Leliecultures N.V. – Oudendijk (post Avenhorn).

Objectaanduidingen „Avi” te Krimpen a/d Lek.

94 INTERNATIONALE INZENDINGEN

In dit gedeelte zijn de internationale inzendingen gegroepeerd, die voor de volle duur van de Floriade een buiteninzending verzorgen.

- a. België
- b. Finland
- c. West-Berlijn
- d. West-Duitsland
- e. Israël
- f. Oostenrijk
- g. Frankrijk
- h. Canada
- i. de E.E.G. hoofdsteden:
Bonn
Luxemburg
Brussel
Amsterdam
Rome
Parijs

95 Dienstingang Amstedijk.



Bedreide Flora

FLORIADÉ AMSTERDAM 1972

Zusammenfassung und Zeichenerklärung des Ausstellungsplanes

Die Floriade Amsterdam 1972 ist die grösste Gartenbauausstellung, die jemals in der Welt gehalten wurde. Siebenhunderttausend Quadratmeter Natur in Amsterdam, elf Hallenausstellungen in zwölftausend Quadratmetern Amstelhalle, eine Überfülle von lehrreichem Material und spielerischen Ereignissen in einer Architektur, die den Laien und Fachmann gleichermaßen entzückt. Die Gewächse sind und werden in raffinierter Reihenfolge ausgepflanzt, so dass sich die Ausstellung selbst laufend erneuert.

Bei dem Haupteingang ist das Auskunftsbüro der Floriade, wo sich auch eine Zweigstelle des kulturellen Informations- und Dienstleistungszentrums Amsterdams befindet. Dort ist die Wechselstube der „Algemene Bank Nederland“, die Simkat Travel Organisation Inc. mit einer Zweigstelle der KLM und Avis-Rent-a-Car sowie ein Postamt. Hier werden Briefmarken der Floriade-Sommerserie verkauft und Briefmarkensammler können Informationen erhalten. Schliesslich hat auch die Presse hier einen eigenen Empfangsraum mit Telefonanschlüssen. (1-2-3)

Unmittelbar hinter dem Eingang kommen wir in einen Patiogarten mit Teich und vier kleinen Plätzen mit Minigärten. An die Ladenstrasse grenzt der Garten des Kongressgebäudes, wo wir von blühenden Zwiebelgewächsen (im Frühjahr) und Prachtstauden geniessen können. Vor der Amstelhalle ist ein Hafen für Rundfahrtboote und ein sog. Oasespringbrunnen. Das Hafenbecken liegt zwischen dem Kongresszentrum und dem Beatrixpark. (4-5-6-7)

Im Vorhof der Amstelhalle stehen die Orchideen. Auch gibt es dort einen Lesesaal mit Literatur über Pflanzen und Blumen. Über dem Café-Restaurant befindet sich eine ständige, je doch stets wechselnde Ausstellung von Blumen und Pflanzen auf Briefmarken.

In der Amstelhalle ist ferner ein Informationszentrum der „Koninklijke Nederlandse Maatschappij voor Tuinbouw en Plantkunde“. Der grösste Teil der Amstelhalle wird von elf wechselnden Hallenausstellungen eingenommen, die Stück für Stück das Allerbeste der verschiedenen Formen von Ziergewächsen repräsentieren. (8-9)

Durch die „Bastion“, mit keramischen Erzeugnissen für den Garten und Töpferwaren, gehen wir über die Brücke zu den Heilpflanzen:

Hier gibt es eine grosse Mannigfaltigkeit von Kräutern aus der Gegenwart und Vergangenheit. Frische und getrocknete Pflanzen waren früher die wichtigsten Rohstoffe des Apothekers, und auch heute noch werden wichtige Rohstoffe zur Bereitung moderner Arzneien aus diesen Pflanzen gewonnen. (10-11-12)

Am Bahnhof „Amstelhalle“ der Expocars vorbei gehen wir zu den Gartenbauanschlüssen. Hier können wir sachkundige Informationen von den Firmen erhalten, die an dieser lehrreichen Einsendung mitgearbeitet haben.

Auf der linken Seite des Cafés „De Groene Zoom“ sind Toiletten, schräg gegenüber ist die Brücke zum Beatrixpark, die unmittelbar zu der Blumenpalette führt. (13-14-15-16-17)

Im Hostagarten am Bachufer können wir ein grosses Sortiment von aus Asien stammenden Pflanzen bewundern, eine Seltsamkeit für Liebhaber und Fachleute. Die Blumenpalette ist ein neues Element in der Parkanlage. Diese Palette runder, erhöhter Blumenbeete ist das farbenfrohe Zentrum des Beatrixparks. Im Astilbengarten stehen viele Sorten und Varietäten, die zum guten Gedeihen Halbschatten brauchen. (18)

Im zeitigen Frühjahr verleihen zahlreiche botanische und lilienblumige Tulpen dem Garten mit ausdauernden Gewächsen ein farbenfrohes Aussehen. In den darauffolgenden Saisonen wechselt der Aspekt, abhängig von der Blütezeit der Sorten. (19)

Von den höher liegenden Ehrenplateaus – mit vielen Sitzgelegenheiten – blicken wir hinab auf die Blumenpalette. Die Plateaus sind mit den neuesten Errungenschaften auf dem Gebiet der Zwiebelgewächse bepflanzt. Bei den Wasser-, Moor- und Uferpflanzen angekommen, sehen wir, dass Wasser- und Moorpflanzen sogar in kleinen Bassins dekorativ sein können. (20-21)

Südlich der Seilbahnstation „Beatrixpark“ finden wir die Blumen in einem Kalthaus. Hier werden Pflanzen, die keine hohe Temperatur brauchen, aber im Freien zu viel unter unserem stark wechselnden Klima zu leiden hätten, in dem ungeheizten Gewächshaus geschützt. (22-23)

Der Ernährungsgartenbau demonstriert die Anzucht und Ernte innerhalb und ausserhalb eines 120 m breiten Gewächshauses. Im Obstgarten sehen wir u.a. moderne Schutz- und Lagerungsmethoden.

Neben dem Obstgarten steht das Champignonhaus, in dem die Anzucht in der Dunkelheit der konditionierten Brutzelle demonstriert wird. Ein dem Ursprung nach typisch niederländisches Glied zwischen dem Produzenten und Konsumenten ist die Auktion, der Sie hier beiwohnen können. (24-25-26-27)

Der Liliengarten bildet den Hintergrund einer interessanten Sammlung Fossilien und Relikten. Ausser dem Polizeiposten und der Ersten Hilfe befinden sich dort auch die Toiletten. In einer überdachten Erfrischungshalle kann man Schutz suchen vor einem Regenschauer. (28-29-30-31)

Nicht nur im Liliengarten gibt es blühende Lilien, sondern auch in dem Terrassengarten und an anderen Stellen der Floriade. Insgesamt sind dreissigtausend Zwiebelvarietäten gepflanzt worden, die grösste Anzahl, die jemals an einem Ort zusammengebracht worden ist. Der Höhe nach variieren die Gewächse zwischen kaum fünfzehn Zentimetern und rund zwei Metern. (32)

Zu der sechs Meter höher liegenden Sandanhäufung wurde ein Terrassengarten angelegt. Hierdurch ist ein schöner Übergang zu diesem Teil der Ausstellung erhalten worden. In der Abteilung Genetik gewinnen wir Einblick in die Anwendung der stark ausgebreiteten Kenntnisse auf dem Gebiet der Vererbungslehre der Gartengewächse. In und um den Genetik-Hof kann sich der interessierte Besucher mit modernen Präsentationsmitteln informieren lassen. (33-34-35)

Im November können Tulpen aus zwei verschiedenen Jahren blühen: Die neue Ernte und Tulpen aus dem vergangenen Jahr..... In dem Gewächshaus für die Demonstrationen der Zwiebelzucht können wir etwas über diese Kultur sehen. In den durch einen Korridor verbundenen Gewächshäusern wird die Aufzucht der bekannten niederländischen Schnittblumen gezeigt, im Korridor selbst steht die Gloriosa. Auf dem Deich, dem zukünftigen Ringdamm um Amsterdam, sind hinter den Gewächshäusern der Gärtnerei Schnittblumenfelder angelegt. (36-37-38-39)

Gegenüber den Versuchsfeldern mit Grassamen steht das Fotopanorama Holland mit einem kreisförmig aufgestellten Foto von 2.75 auf 68 Meter. (40-41)

Über das Viadukt und den Europaboulevard kommen wir zu dem Expo-Pavillon mit einer informativen Einsendung der Gemeinde Amster-

dam, einem Filmsaal und wechselnden Ausstellungen, u.a. vom 18. April bis zum 23. Mai „World Press Photo“. (42-43)

In der Nähe des Expo-Pavillons, in dem sich auch der Wendepunkt der Seilbahn befindet, liegt das Restaurant „t Viaduct“, mit Terrasse und Patio, Toiletten und einem Erste-Hilfe-Posten. Dort kann auch die Einsendung „Sauberes Wasser“ bewundert werden. (44-45-46-47-48)

Der grosse Höhenunterschied in dem Kaskadengarten wird durch Bilsenwände ausgeglichen, die dem Garten einen ganz eigenen Charakter verleihen. Neben dem Kaskadengarten ist die interessante Einsendung „Normaler Amsterdamer Spiegel“ und durch „Land aus Wasser“ kommen wir zu einer auffallenden Warf: Die Rekonstruktion einer Erdaufschüttung mit Hallighaus, wie sie vor mehr als zehn Jahrhunderten in Holland vorkam. An der Ostseite der Warf sehen wir die Einsendung „Amsterdam Hafenstadt“. (49-50-51-52-53)

Bei dem Restaurant „Orange Julius“ ist die Treppe zu dem „Amstelbelvédère“ u.a. mit Pony-ride und schwedischen Spielgeräten. Das Café östlich des Belvédère grenzt an die sog. „Luisterkuil“: Populäre Musik in einer ausbalancierten Schalltechnik. Daneben finden wir einen Minigolf. (54-55-56-57)

Kleinkinder können in der „Margriet“ Kindertagesstätte abgegeben werden, wo sie den ganzen Tag von fachkundigem Personal beaufsichtigt werden. (58)

In der Nähe des Cafés, bei der „Luisterkuil“, ist der Abfahrtsteiger mit Wasserrädern. Hier gibt es auch Toiletten. An dem „Amstelbelvédère“ vorbei kommen wir zu der Brücke zum Amstelpark. (59-60)

Die Floriade hat einen altmodischen Irrgarten auf einer Insel mit Taxus baccata-Hecken. Ein- und Ausgang liegen auf unterschiedlicher Höhe, so dass wir, bei der Rückkehr, den suchenden Mitmenschen sehen können. Die Insel liegt im Schatten eines enormen Rads mit Panoramagondeln, die Aussicht auf die Freilandausstellung bieten. In der Nähe des Rads sind zwei Stationen, sie grenzen an den zweiten Eingang. (61-62-63-64-65)

Hundertsechzig neue Rosensorten beweisen Ihnen die Leistung der Rosenzüchter aus aller Welt seit der Floriade 1960. Die Preisauszeichnung, im Sommer 1971 angefangen, wird in der Blütezeit 1972 fortgesetzt. (66)

Bei dem Rosarium ist ein Café, ein sog. „Poffertjeskraam“ und ein geheizter Teich mit tropischen Wasserpflanzen. (67-68-69)

Hier sehen Sie eine Modellgärtnerei. Sie erhalten Einblick in den Betrieb der Baumschulen und in die Aufzucht von Rosen, Stauden, Koniferen, Allee- und Obstbäumen.

Die Gärten in der Abteilung „Wohnen mit Grün“ sind prämierte Entwürfe zu einem Preisausschreiben unter den anerkannten Gärtnern in den Niederlanden. (70-71)

In der Einsendung Wald und inländisches Holz wird der rekreative Wert des Waldbestands in den Niederlanden verbunden mit seiner wirtschaftlicher Bedeutung gezeigt. Die Einsendungen der Gemeinden sind zwanzig Visitenkarten der niederländischen Gemeinden. Die „lebbare Landschaft“ ist den diversen Aspekten der Bewirtschaftung der Bodenfläche gewidmet. (72-73-74)

In der Abteilung „Bedrohte Flora“ ist eine Anzahl charakteristischer Pflanzen verschiedener „ursprünglicher“ Landschaften zusammengebracht. Hier steht auch der „Naturschutz“-Pavillon. (75-76)

Toiletten und Toiletten für Körperbehinderte. (77-78)

Lange vor Eröffnung der Floriade hatte das Rhodendrontal schon grosse Bekanntheit erworben. Ausser Rhododendrons und Azalien gibt es hier viele Heide- und Grassorten, Wollthymian, Blaubeeren und Wacholder. An das Tal grenzt der Biblische Garten, der dem Israelischen Pavillon gegenüberliegt. (79-80-81)

Typisch holländisch: Eine Weide mit Kühen und im Hintergrund eine Windmühle. Der Weide gegenüber liegt der prächtige Irisgarten, der an das schräg abfallende Gelände, das sog. „Dahliarama“, grenzt. (82-83-84-85)

In Hobbyland wird gezeigt, was Liebhaber mit Pflanzen und Grün erreichen können. Die Schulgärten werden von Amsterdamer Schulkindern gepflegt. (86-87)

Hier ist auch Gelegenheit zum Picknick und zum „Fitmachen“. (88)

Der Amsterdamer Tiergarten Artis und der Weltnaturfonds versorgen die Einsendung „Bedrohte Tiere“. (89)

In den Volksgärten sehen wir, dass Gartenarbeit den Menschen zu schöpferischer Entspannung anregen kann. Auf unserem Rückweg

zum Zentrum des Amstelparks kommen wir an dem „Vijverrestaurant“ vorbei in ein prächtiges Naturschutzgebiet, das von der Fluss Amstel begrenzt wird. (90-91-92)

Pflanzen aus allen Weltteilen; sowohl aus den gemässigten Zonen als auch aus tropischen und subtropischen Gebieten. Anschliessend sehen wir die internationalen Einsendungen, die von acht verschiedenen Ländern und den sechs Hauptstädten der EWG versorgt werden. (93-94)



Tropische waterplanten

LA FLORIADE AMSTERDAM 1972

Clef vers les chiffres du plan se trouvant a l'intérieur du protège livre.

La Floriade Amsterdam 1972 est la plus grande exposition d'horticulture qu'on ait jamais organisé dans le monde. La nature règne à Amsterdam sur une étendue de sept cent mille mètres carrés, il y a onze expositions intérieures dans l'Amstelhal qui mesure douze mille mètres carrés et une surabondance inconnue de matériaux éducatifs et d'événements ludiques parmi une architecture enchantant le laïque et le professionnel. On plante continuellement d'après un schéma de succession raffiné, de sorte que l'exposition se renouvelle toujours.

A l'entrée principale vous trouverez le centre d'information de la Floriade avec une dépendance du Centre Culturel de service et d'information d'Amsterdam, le bureau de change A.B.N., le Simkat Travel Organization Inc. avec une dépendance du K.L.M., Avis-Rent-a-car et vous y trouverez un bureau de poste où sont mis en vente des timbres des Floriades et un bureau au service des philatélistes. La presse a ici son propre pavillon de réception avec des cabines téléphoniques **(1-2-3)**. Immédiatement après l'entrée on pénètre dans un patio avec un étang et quatre squares entourés de jardins miniatures. Derrière la galerie des magasins on peut tout de suite jouir de bulbes en fleurs (au printemps) ou de plantes permanentes particulières dans le jardin du Bâtiment de Congrès.

Devant l'Amstelhal se trouve entre le Bâtiment de Congrès et le Beatrixpark **(4-5-6-7)** un port pour les bateaux-promenade et une fontaine.

Dans le vestibule de l'Amstelhal vous trouverez une exposition d'orchidées et un peu plus loin un salon de lecture mis à votre disposition pour la description des plantes et des fleurs.

Au dessus du café-restaurant se trouve une exposition permanente, toujours renouvelée de timbres de fleurs et de plantes. Ensuite il y a dans l'Amstelhal un centre d'information de la Société Royale Néerlandaise pour l'Horticulture et Botanique. La plus grande partie de l'Amstelhal est destinée à un grand nombre d'expositions intérieures changeantes qui représentent chacune tout ce qu'il a de beau en ce qui concerne la culture des plantes d'ornement. **(8-9)**

Via le Bastion avec de la céramique de jardin et de la poterie vous

arriverez par un pont dans le jardin de plantes et herbes médicinales: une grande variété de simples du présent et du passé. Les plantes fraîches ou séchées étaient autrefois l'élément le plus important pour le pharmacien et de nos jours on fait encore à base végétale des médicaments modernes. (10-11-12)

En longeant la station Amstelhal des Expocars vous découvrirez les paysages de jardin où les experts des maisons qui ont contribué à cet envoi éducatif vous donnent les meilleurs renseignements. Des toilettes sont situées à gauche du café „De groene Zoom" et presque vis-à-vis il y a le pont menant directement à la palette de fleurs dans le „Beatrixpark". (13-14-15-16-17)

Le jardin Hosta au bord de l'eau montre un grand assortiment de plantes originaires d'Asie, — nul curiosité pour amateur et professionnel. La palette des fleurs est un nouvel élément dans l'aménagement des parcs. Cette palette de parterres ronds et élevés forme le centre multicolore du „Beatrixpark". Le jardin Astilbe comprend beaucoup de sortes et de variétés qui demandent la pénombre. (18)

Au début du printemps une grande quantité de tulipes botaniques et lilicées donne un aspect bariolé au jardin de plantes vivaces. A chaque saison l'aspect change selon la floraison des espèces. (19)

Du haut des plateaux d'honneur élevés — avec beaucoup de coins pour s'asseoir — nous avons une vue superbe sur la palette des fleurs. Ces plateaux sont couverts des dernières acquisitions dans le domaine de l'horticulture. Arrivés aux plantes aquatiques et celles de marais vous verrez également que même dans les petits bassins ces plantes peuvent être très décoratives. (20-21)

Au sud du funiculaire du „Beatrixpark" vous trouverez des fleurs dans les serres. Les plantes qui n'ont pas besoin de chauffage, mais qui souffrent trop de notre climat inconstant, sont protégées dans ces serres. (22-23)

A l'intérieur et à l'extérieur d'une serre avec une longueur de 120 m, on vous montre la culture et la récolte de plantes fourragères.

Le jardin de fruits vous montre e.a. les méthodes modernes de protection et de conservation. A côté de ce jardin se trouve la maison des champignons où l'on montre la culture dans des chambres noires climatisées. Près d'ici on peut visiter la vente publique qui

est un maillon entre le producteur et le consommateur, vente d'origine typiquement néerlandaise. (24-25-26-27)

Le jardin des Lis forme l'arrière-plan d'une collection intéressante de fossiles et autres restes historiques du passé. Outre les toilettes il y a là aussi des postes de police et de Secours.

Près du salon de consommation se trouve un abri. (28-29-30-31)

Dans le Jardin des Lis on peut admirer la beauté de ces fleurs, ainsi que dans le jardin des Terrasses et a d'autres endroits de la Floriade.

Au total trente mille bulbes ont été plantées dans un grand nombre de variétés qui varient en hauteur entre à peine quinze centimètres et plus de deux mètres. (32)

Afin de faire une bonne communication avec le corps de sable situé six mètres plus haut, on a imaginé un jardin en terrasses qui forme un passage captivant vers cette partie du terrain. La section montrant la Génétique vous donne une bonne impression de l'application de la connaissance accrue des théories de l'hérédité dans l'horticulture.

Dans le jardin Génétique et autour de celui-ci on emploie des moyens de présentation modernes pour renseigner le visiteur intéressé. (33-34-35)

Au mois de novembre peuvent fleurir des tulipes de deux années différentes: celles de la nouvelle saison et celles de l'année passée... Dans la serre de démonstration de la culture des bulbes vous pourrez vous mettre au courant de cette culture. Dans des serres reliés par un couloir vous verrez la culture de fleurs à couper néerlandaises tandis que dans le couloir lui-même il y a des Gloriosa. Sur la digue — la digue de ceinture future d'Amsterdam — derrière les serres des jardins fleuristes on a aménagé des champs de fleurs à couper. (36-37-38-39)

En face des champs d'essai de semences de graminées se trouve le Photopanorama Hollande avec une photo montée en cercle d'une hauteur de 2 m 75 à soixante-huit mètres. (40-41)

Après avoir traversé le viaduc du Europa Boulevard, vous arriverez à l'Expopavillon qui contient e.a. un envoi instructif de la Ville d'Am-

sterdam, une salle de projection et d'expositions changeantes, (parmi lesquelles du 18 avril jusqu'au 23 mai World Press Photo). (42-43)

Dans ce pavillon il y a aussi la fin du funiculaire et le restaurant „t Viaduct" avec terrasse et patio, des toilettes et un poste de secours. (44-45-46-47-48)

Près de la il y a aussi l'envoi „Eau propre".

La grande différence de hauteur dans le Jardin des Cascades est effectué par des parois de traverses qui donnent au jardin un caractère très spécial.

A côté du Jardin des Cascades vous verrez l'envoi intéressant du „Niveau d'Amsterdam normal" (Normaal Amsterdams peil) et via „Land uit water" vous trouverez une „butte" surprenante: la reconstruction d'une sorte d'habitation sur colline telle que La Hollande les possédait il y a plus de dix siècles. Du côté est de cette butte il y a l'envoi „Amsterdam Ville Maritime". (49-50-51-52-53)

Près du restaurant Orange Julius se trouve l'escalier menant au belvédère Amstel avec e.a. l'équitation sur poney et des appareils de jeu suédois. Le café à l'est de ce Belvédère touche une fosse d'écoute où l'on peut jouir de musique populaire d'après une technique de son équilibrée et à côté il y a un golf miniature. (54-55-56-57)

Dans le Margriethal une crèche a été mis à votre disposition où des professionnels s'occupent de vos enfants. (58)

Tout près du café de la fosse d'écoute il y a des toilettes et le départ des pédalos. Le long du Belvédère Amstel vous arriverez au pont vers l'Amstelpark. (59-60)

La Floriade a un labyrinthe vieux style dans un île avec des haies de Taxis baccata. L'entrée et la sortie sont sur un niveau différent. Cette île se trouve à l'ombre d'une roue énorme avec des gondoles panoramiques dans lesquelles on a une vue sur l'exposition de l'extérieur. Près de cette roue il y a deux stations à côté de la deuxième entrée de l'exposition. (61-62-63-64-65)

Cent-soixante nouvelles sortes de roses donnent une impression de ce que les horticulteurs du monde entier ont réalisé depuis La Floriade de 1960. Un jury qui a commencé à donner son jugement l'été de 1971 continuera son travail pendant la floraison de 1972. (66)

Près de la Roseraie il y a un café, une baraque de beignets et un étang chauffé avec des plantes aquatiques tropiques. (67-68-69)

Afin de vous donner quelque notion de l'arboriculture et de la culture de roses, d'arbrisseaux, de conifères, d'arbres d'allée et de fruits on a installé ici une pépinière moderne.

Dans les jardins de la section „Wonen met groen" (demeurer entouré de verdure) on peut admirer des projets couronnés envoyés pour un concours mis parmi les jardiniers reconnus des Pays-Bas. (70-71)

Dans l'envoi Forêt et Bois du pays on montre la valeur récréative, des bois aux Pays-Bas en rapport avec l'intérêt économique. (72-73-74)

Dans le „Flore menacée" on a rassemblé un nombre de plantes caractéristiques de différents paysages „originaux". Le pavillon „Conservation de la Nature" (Natuurbehoud) s'y trouve aussi. (75-76)
Toilettes et toilettes pour invalides. (77-78)

La vallée des rhododendrons était déjà renommée longtemps avant l'ouverture de la Floriade. Outre des rhododendrons et des azalées vous y trouverez beaucoup de sortes de bruyères, de graminées, de myrtille et de baies de genévrier.

Cette vallée touche au jardin Biblique, situé en face du pavillon d'Israël. (79-80-81)

Le pré avec des vaches et un moulin à vent à l'arrièreplan est un paysage typiquement hollandais.
En face de ce pré se trouve le magnifique Jardin d'Iris touchant au Dahliarama en pente. (82-83-84-85)

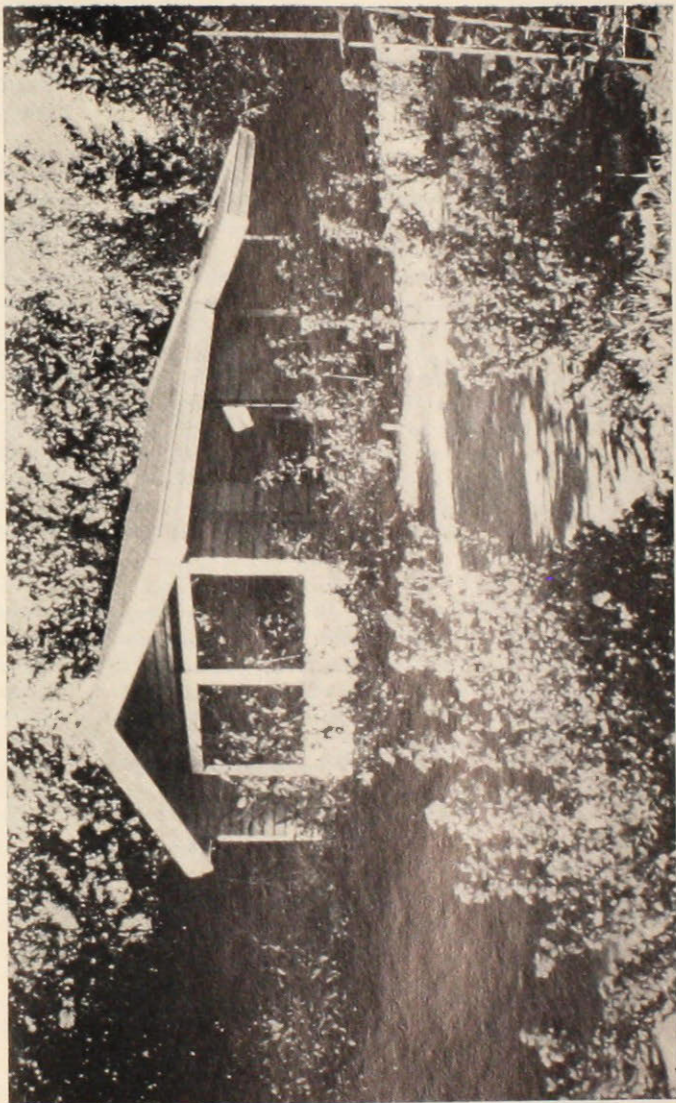
Au pays des hobbies on montre ce que les amateurs peuvent faire avec des plantes et de la verdure; les jardins botanique scolaires sont entretenus par des écoliers d'Amsterdam. (86-87)

Là on peut pique-niquer et s'entraîner. (88)
Le Jardin Zoologique d'Amsterdam et le „Fonds mondial pour la Nature" ont pris la responsabilité de l'envoi „Animaux menacés". (89)

Dans les jardins populaires on peut voir comment le jardinage peut être une détente créative.

En retournant vers le centre de l'Amstelpark vous apercevrez le restaurant de l'Etang dans une magnifique nature sauvage que borde la rivière Amstel. (90-91-92)

Il y a des plantes de toutes les parties du monde, originaires aussi bien des zones tempérées que des zones tropiques et subtropiques, des envois internationaux de huit pays différents et ceux des capitales des six pays du Marché Commun. (93-94)



Huisje in de volkstuin

THE FLORIADE AMSTERDAM 1972

Key to the numbers on the map appearing on the inside front cover

The FLORIADE AMSTERDAM 1972 is the greatest and largest horticultural exhibition ever staged anywhere in the world. Seventy hectares (abt. 175 acres) of pure nature, eleven indoor shows in the Amstel Hall (12,000 m²)... an unprecedented abundance of instructive displays and entertainment framed in an architectural realization that appeals to expert and layman alike. The continuous planting of successive seasonal 'crops' will ensure the presentation of ever new and fresh displays.

Just by the main entrance is the office of the Floriade Information Service with a temporary offshoot of the City of Amsterdam Cultural Information and Service Centre. Also here are an ABN money-exchange office, the Simkat Travel Organization Inc. with KLM and Avis-Rent-a-Car offices and a post office with philatelist service and selling Floriade summer stamps. Finally: a press reception centre with telephone facilities (nos. **1-2-3** on the map).

Immediately inside the entrance the visitor enters a patio garden with a pond and four small squares with mini-gardens. After the shops' arcade one is welcomed by flowering bulb plants (in the spring) or a splendid show of perennials in the garden of the Congress Building. In front of the Amstel Hall is a pond, also used as a harbour for tour boats, with a sparkling fountain. The 'port of call' lies between the Congress Centre and the Beatrix Park. (**4-5-6-7**)

In the Amstel Hall Forecourt is an orchid show, and a reading room with literature about plants and flowers. Above the café and restaurant is a permanent, but always changing, exhibition of stamps featuring flowers and plants. Inside the Hall is an information centre of the Royal Netherlands Horticultural and Botanical Society. Most of the Amstel Hall is occupied by eleven successive indoor shows, each of them representing the very best of the various forms of ornamental-plant growing. (**8-9**)

Via the Bastion, with its garden ceramics and pottery, one passes over the bridge into the Apothecary's Garden: a wide variety of med-

icinal herbs of past and present. Time was when such plants, fresh or dried, constituted the chemist's chief basic materials; even to-day many plants serve as important raw materials in the making of modern medicaments. **(10-11-12)**

Passing the Amstel Hall station of the Expocars, one gets to the garden landscapes, where expert information is provided by the firms that took part in the staging of this educational presentation. There are toilets to the left of the 'Groene Zoom' Café, and across the road is the bridge leading to the Beatrix Park and the 'Flower Palette'. **(13-14-15-16-17)**

In the Hosta Garden by the waterside is a great display of plants originating from Asia – a truly rare show for both experts and laymen. The Flower Palette represents a new element in garden planning. This palette of round, raised flower beds form the colourful centre of the Beatrix Park. The Astilbe Garden houses many types and varieties that need partial shade to thrive. **(18)**

In the early spring a great number of botanic and lily-flowering tulips provide the perennial-plant garden with a profusion of colour. Through the months of the Floriade the picture changes, depending on the various flowering periods. **(19)**

From the raised Prize Platforms – where the many seats invite the visitor to a rest – one gets a full view of the Flower Palette. The platforms themselves are planted with the latest developments in horticultural products. The nearby show of water-, swamp- and waterside plants is evidence of their great decorative value, even in small ponds. **(20-21)**

South of the cablecar station Beatrix Park one gets to the cold-greenhouse flowers. Plants that do not need a high temperature but might be harmed in the open by our capricious climate, find protection in the unheated greenhouse. **(22-23)**

Horticulture for consumption demonstrates its growing and cropping in and outside a 120-metre-wide greenhouse. Modern preservation and storing methods are shown in the fruit garden. Next to this, there is the mushroom house, showing the way mushrooms are grown in the

darkness of fully-conditioned spawning cells. A typically and originally Dutch link between producer and consumer is demonstrated here: a flower, fruit and vegetable auction. **(24-25-26-27)**

An interesting collection of fossils and other historical mementos has the Lily Garden for a background. There are toilets here, and police and first-aid posts. Also a light refreshment tent and a roofed rain shelter. **(28-29-30-31)**

In addition to the Lily Garden, more flowering lilies can be seen at the Floriade in the terrace garden and in various other spots. A total of 30,000 lily bulbs have been planted in a greater variety than ever before. In height the plants vary from 15 centimetres to more than 2 metres. **(32)**

The terrace garden provides the link with the higher level of the sand grounds, and a very beautiful one. The 'Genetica' section gives the visitor an impression of the ways in which horticulturalists are making practical use of our growing knowledge and understanding of plant heredity. In and round the Genetica court modern means of presentation are employed to enlighten the interested visitor. **(33-34-35)**

In November we can see tulips in bloom of two years – of the year that is ending, and of the next crop. This is demonstrated in the bulb-growing demonstration house. In the greenhouses, interconnected by a corridor, one can see the culture of well-known Dutch out-flowers, and the Gloriosa is on show in the corridor. On the dyke (which is to become Amsterdam's ring-dyke), and behind the flower greenhouses, there are fields of cut-flowers. **(36-37-38-39)**

Facing the grass-seed trial fields is the 'Fotopanorama Holland' tent; its circular wall consists of an enormous photo, measuring 68 x 2.75 metres. **(40-41)**

The Expo Pavilion is reached by crossing the viaduct over the Europa Boulevard; it houses an informative presentation of the City of Amsterdam, a cinema, and successive exhibitions. One of these is the World Press Photo, from April 18 till May 23. **(42-43)**

Near the Expo Pavilion, where the cablecars start and end their trips, is the 'Viaduct' restaurant, with terrace and patio, toilets and first-aid post. (44-45-46-47)

Also here is the display 'Clean Water'. (48)

The considerable differences in height in the Cascade Garden are met by the presence of walls made of railway sleepers which give the garden a character very much of its own. Nearby is the interesting section 'Normaal Amsterdams Peil' (standard water level). Next comes the show 'Land from Water' and then a conspicuous mound of the kind on which, more than ten centuries ago, people in some parts of Holland used to build their homes for fear of inundations. To the east of the mound is the section 'Amsterdam Port'. (49-50-51-52-53)

Near the 'Orange Julius' restaurant are the stairs to the Amstel Belvedere, a pony-ride, and Swedish playing and games equipment. Next to the café to the east of the Belvedere is the Music Pit, where popular music can be enjoyed with the benefit of the latest sound techniques. There is also a miniature golf course here. (54-55-56-57)

Babies and tiny youngsters can be safely left in the trust of the expertly-managed crèche in the Margriet Hall. (58)

Close to the café by the Music Pit is the water-bicycle landing stage and another number of toilets. Passing the Amstel Belvedere again, one reaches the bridge to the Amstel Park. (59-60)

The Floriade also has an old-time maze on an island with *Taxus baccata* hedges. Its entrance and exit are on different levels so, after the adventure, one can look back and watch one's fellow-men still trying to find their way out. The island is overshadowed by a Ferris wheel with panorama gondolas from which one gets a splendid view of the exhibition grounds. Nearby are two stations, adjoining the second entrance. (61-62-63-64-65)

One hundred and sixty new rose varieties provide a flamboyant picture of what rose breeders throughout the world have been up to since the Floriade of 1960. The judging panels began their work in the summer of 1971 and will carry on right through the 1972 flowering period. (66)

Near the Rosarium are a café, a midget-pancake booth and a small heated pond with tropical water plants. (67-68-69)

Then comes a model nursery, fully operating, where visitors are shown the practical aspects of breeding and growing roses, shrubs, conifers and ornamental and fruit trees.

The gardens in the section 'Living in Verdure' are the prizewinning entries in a competition held among qualified professional gardeners in Holland. (70-71)

The section 'Forest and Timber' stresses the recreational value of Holland's forests and their economic value. Twenty Dutch municipalities contributed local displays. (72-73-74)

'Flora under Threat' is a collection of plants characteristic of various natural landscapes. 'Nature Preservation' is presented in a special pavilion. (75-76)

Toilets and invalids' toilets. (77-78)

Long before the opening of the Floriade exhibition there was great interest for its Rhododendron Valley. Besides rhododendrons and azaleas it puts up a show of many types of heather, grasses, carpeting thyme, bilberries and junipers. Adjoining the valley is the Biblical Garden, facing the Israel Pavilion. (79-80-81)

Very Dutch: a grazing field with cattle, and a windmill as a background. Across the road is the lovely Iris Garden, which adjoins the sloping Dahliarama. (82-83-84-85)

Hobbyland is a show of what amateurs can achieve with plants and gardening; the school-gardens are taken care of by Amsterdam schoolchildren (86-87)

Picnicking and keep-fit facilities. (88)

'Animals threatened by extinction' was organized by the Amsterdam Zoological Garden and the World Wildlife Fund. (89)

The Allotment Gardens demonstrate the value of gardening from the creative angle.

When the visitor walks back to the centre of the Amstel Park, he passes the Vijver Restaurant and then comes to a wonderful natural scene on the bank of the river Amstel. (90-91-92)

Plants from all parts of the world: from temperate, sub-tropical and tropical regions. And finally there are the International Sections, contributed by eight countries and the six capitals of the European Common Market countries. (93-94)



Containers met transportabele beplanting

LEDEN ERECOMITÉ

Lord Aberconway V.M.H., Londen
S. Arad, Den Haag
Dr. H. Arnold, Den Haag
Mr. G. Baas, Amsterdam
R. H. P. Baay, Amsterdam
Drs. S. C. Bakkenist, Den Haag
J. W. Barmantloo, Aalsmeer
D. Barten, Den Haag
Jonkheer Drs. P. A. C. Beelaerts van
Blokland, Amstelveen
Drs. A. J. Berends, Lisse
Dr. J. J. Beijer, Lisse
Mr. H. W. Bloemers, Amsterdam
Mr. R. W. Baron van Boetzelaaar,
Driebergen
Mevr. M. A. van den Boogert-Selhorst,
Den Haag
A. Bos, Aalsmeer
W. M. B. Bosman, Velsen
Mr. E. A. G. Brautigam, Amsterdam
Professor dr. J. R. M. van den Brink,
Hilversum
L. Brouwer, Aalsmeer
Mr. G. de Bruin, Utrecht
Professor Dr. W. Busch,
Hannover-Bothfeld
Kapt. R. J. Castendijk, Amsterdam
Dr. W. van Cauwenberg, Den Haag
S. Christensen, Den Haag
M. Collumbien, Gent, België
A. de Coster, Melle, België
Ir. M. D. Dalebout, Amsterdam
C. Dirken, Den Haag
J. F. Ch. Dix, Heemstede
Ir. J. van Doesburg, Aalsmeer
Chr. F. Domen, Wernhout
J. Donzier, Annecy
Ir. C. Dorsman, Wageningen
D. van Egmond, Hillegom
Dr. G. Elian, Den Haag
J. H. A. Elkerhout, Amsterdam
Einar Erikson, Vällinby, Zweden
Mr. Drs. A. P. J. van der Eyden,
Amsterdam
Drs. H. J. Eijsink, Meppel
J. N. Fit, Venhuizen
A. de Froe,
M. Fujisaki, Den Haag
Ing. Joze Furlan, Mostar, Joegoslavië
Professor mr. W. F. de Gaay Fortman,
Amsterdam
Mr. M. H. Gelinck, Amsterdam
Mr. J. A. Geukers, Helmond
Mr. A. A. J. Goldberg, De Bilt
Mr. dr. L. de Gou, Haarlem
F. van Graefschèpe, Parijs, Frankrijk

Ir. J. Groenendijk, Wageningen
G. Grolleman, Assen
Drs. Th. J. M. Gijsen, Venlo
H. P. den Haan, Aalsmeer
Drs. R. Haegen, Amsterdam
E. Haekens, Brussel, België
F. Haag, Bonn - Bad Godesberg
P. C. M. Hakkenberg van Gaasbeek,
Amsterdam
Mr. G. van Hall, Amsterdam
Dr. J. F. Hartsuiker, Amstelveen
Drs. E. Heerma, Amsterdam
Mr. H. ter Heide, Amsterdam
J. van der Hoeven,
D. Hogewoning Hzn,
Rijksdorp Wassenaar
A. Hopmeier, Düsseldorf
Prof. Dr. J. G. ten Houten,
Wageningen
Jac. Huibers, Heerhugowaard
Ir. M. Idema Greidanus, Noordwijk
K. Ittman, Amsterdam
Dr. E. F. Jacobi, Amsterdam
H. H. Jacobse, Amsterdam
F. J. C. B. Jansen, Breda
Dr. L. Jékai, Den Haag
P. A. Jong, Amsterdam
Mr. A. Th. E. Kastein, Amsterdam
J. Kaufmann, Alexandra, U.S.A.
Ir. J. van de Kerk, Den Haag
Kjeld Hansen,
Kopenhagen, Denemarken
Mr. Drs. J. G. van der Kley, Amsterdam
Ir. C. S. Knottnerus, Steenbergen
Ir. E. Kooistra, Rijswijk
P. Krabbendam, Hoorn
T. Kralt, Rijnsburg
L. J. Kuypers, Amsterdam
H. Lammers, Amsterdam
J. Lanser, Utrecht
W. v. d. Lee, Lisse
R. H. Leemhuis, Den Haag
P. Leenaerts, Den Haag
Drs. H. B. P. A. Letschert, Uithoorn
K. Ley, Bonn - Bad Godesberg
Mme. Ing. Ljerka Latal Danon,
Mostar, Joegoslavië
Mr. C. Th. E. Graaf van Lynden van
Sandenburg, Nederlangbroek
José Luis Pita - Romero, Madrid, Spanje
V. Maly, Den Haag
C. de Margerie, Den Haag
Professor dr. A. Maris, Den Haag
A. Martini, Amsterdam
W. Mayer, Bamberg, Duitsland
Ir. K. F. Meertens, Amsterdam
Professor Dr. A. D. J. Meeuwse,
Amsterdam

C. G. A. Mertens, Blerick
 P. J. J. Mertens, Utrecht
 R. Mol, Leidschendam
 Mr. W. M. Morren, Amsterdam
 Mr. F. B. M. Nederveen, Heemstede
 Dr. K. van Nes, Delft
 Mr. M. de Niet, Den Haag
 Ir. J. Nieuwenweg, Amsterdam
 Notaris H. J. Nipperus, Amsterdam
 Jhr. Mr. Dr. O. F. A. H. van Nispen
 tot Panerden, Zwolle
 Ant. Nijssen Sr., Sontpoort
 H. Oberschelp, Theesen (Bielefeld)
 Duitsland
 K. Ockenfelds, Düsseldorf
 Ir. H. van Os, Voorhout
 Ir. J. M. Ossewaarde, Amsterdam
 Ir. E. Otten, Amsterdam
 F. M. van Panthaleon Baron van Eck,
 Noordoostpolder
 Dr. h.c. Ir. A. W. v. d. Plassche,
 Voorschoten
 Dr. P. J. Platteel, Hilversum
 W. Polak, Amsterdam
 Mr. dr. H. J. Pot, Heemstede
 Drs. J. W. de Pous, Wassenaar
 J. F. Prins, Den Haag
 Jhr. Mr. W. H. D. Quarles van Ufford,
 Heemstede
 B. Ram, Amsterdam
 Mr. J. M. Ravesloot, Delft
 Mr. H. J. Reinink, Amsterdam
 H. Reinoud, Den Haag
 H. Remund, Zürich, Zwitserland
 B. J. Reyn, Amsterdam
 W. Roozen, Aerdenhout
 Dr. S. Sacharitkul, Den Haag
 Mevr. O. J. Samkalden-Meijer,
 Amsterdam
 Professor Dr. Ir. P. K. Schenk,
 Sassenheim
 Ir. L. Schepers, Amsterdam
 Mr. L. W. D. Schreuder, Amsterdam
 W. F. H. van het Schip, Amsterdam
 R. L. Schilpzand, Aalsmeer
 Mr. J. J. R. Schmal, Amsterdam
 Dr. h.c. E. Schröder, Wiesbaden,
 Duitsland
 E. Schuster, Strassen, Luxemburg
 N. J. Sennels, Kopenhagen, Denemarken
 Mr. G. van Setten, Den Haag
 Ing. Jos Sinkule, Praag,
 Tschechoslowakije
 Drs. W. H. Sinnige, Amsterdam
 K. Sipilä, Luolaja, Finland
 Professor Dr. G. J. Sizoo, Amsterdam
 M. O. Slocock, Londen, Engeland
 Professor Dr. Ir. J. Sneep, Rhenen

J. H. M. de Sonnaville, Akersloot
 E. Sozzi, Milaan, Italië
 Ir. C. Staf, Arnhem
 Mr. J. C. H. A. van Stapela, Amstelveen
 A. Stauning, Kopenhagen, Denemarken
 E. Stauteemas, Gent, België
 Mr. U. W. H. Scheeman, Amsterdam
 A. Stork, Amsterdam
 E. G. Stijkl, Amsterdam
 J. N. Strijkers, Wassenaar
 Professor Dr. J. H. Stuyvenberg,
 Rotterdam
 Fl. Swart, Heerenveen
 Mr. F. J. F. M. van Thiel, Helmond
 W. Thomassen, Rotterdam
 D. G. le Tissier, Guernsey,
 Gr. Britannie
 Mr. A. L. des Tombe, Apeldoorn
 Drs. J. M. den Uyl, Amsterdam
 P. A. Vandendael, Brussel, België
 Ir. C. van der Veen, Amsterdam
 Drs. R. van der Velde, Amsterdam
 A. A. Verhey, Amsterdam
 J. le Vheux, Amsterdam
 Ir. S. H. Visser, Den Helder
 Luitenant-generaal E. v. d. Waal,
 Amsterdam
 J. W. Wegstapel, Zoetermeer
 Ir. J. W. Wellen, Den Haag
 C. Westerbeeck, Sassenheim
 Drs. W. F. Westermann, Amsterdam
 Drs. R. J. de Wit, Alkmaar
 Ir. H. B. J. Witte, Eindhoven
 W. C. Witteman, Hillegom
 W. C. Witteman, Haarlem
 Dr. J. Zijlstra, Den Haag
 Drs. R. Zijlstra, Oosterland

**ALGEMEEN EN DAGELIJKS
 BESTUUR**

*H. J. Hylkema, voorzitter
 *Mr. J. Bootsma, vice-voorzitter
 *Drs. A. L. J. Coenen, vice-voorzitter
 *G. W. Baron van Dedem,
 vice-voorzitter
 *H. R. Bannier, secretaris
 *J. A. Stokoper, penningmeester
 D. J. A. M. van Arcken
 *J. A. W. Bergvelt
 Drs. J. Bons Jr.
 *F. G. Breman
 Mr. P. W. A. G. Cort van der Linden
 H. A. van Duinhoven
 Jhr. mr. L. M. E. von Fisenne
 B. M. Griethuysen
 H. J. Groendorst

*A. Heineman
 Mr. G. van 't Hull
 E. Kuiper
 *G. G. Loggers
 Mr. Th. van der Meer
 Ir. G. H. Meijer
 L. J. Nysten
 M. Prins
 Drs. F. L. Schimsheimer
 J. N. Strijkers
 Mr. P. P. A. Teunissen
 Drs. R. C. Tjeerdema
 Mr. R. Troost
 P. Turkenburg

Ir. A. K. W. Unger
 Dr. G. van der Wal
 *Ir. A. van Walraven
 *Ir. A. de Zeeuw, algemeen adviseur
 *A. H. Stappelenburg,
 algemeen adviseur
 Jac. Kleiboer, organisatiebureau
 J. P. van Oostrom, hoofdmedewerker
 G. J. H. Scholten, hoofdmedewerker
 E. Mos, hoofd bouw bureau

De met * aangeduide personen hebben tevens zitting in het Dagelijks Bestuur.

VORMGEVING

De vormgeving der Floriade kwam tot stand onder leiding van een team bestaande uit:
 E. Mos, tuinarchitect BNT, hoofd tuinarchitect van de Afd. Beplantingen van de Dienst der Publieke Werken van Amsterdam.
 Oyevaar Stolle van Gool, architecten BNA te Amsterdam.
 J. P. van Oostrom, tentoonstellingsontwerper, hoofdmedewerker van Organisatiebureau Kleiboer, Amsterdam.

Medewerkende ontwerpers:

H. R. Barkhof
 P. R. van Delden
 J. P. Voncken
 Mej. M. Kurpershoek
 Mej. M. van Leeuwen Boomkamp
 G. A. A. Deneyer
 Mej. V. Los

Architecten van de buitenlandse afdelingen zijn:
 voor Zweden: Nils H. Orénto te Jönköping
 voor Israël: E. E. Vardiman te Tel-Aviv
 voor België: René Péchère te Brussel
 voor Frankrijk: Maurice Nadon te Angers
 voor West-Berlijn: Erhard Albrecht te W.-Berlijn
 voor West-Duitsland: Joachim Beinlich te Bonn
 voor Canada: A. Wijnia R.P.F., Thunder Bay, Ontario
 voor Oostenrijk: Buro Karl Schmidhammer te Wenen

Voor de E.E.G.-hoofdsteden:

Bonn: E. Fink te Bonn
 Luxemburg: F. W. Dumont te Luxemburg
 Brussel: J. Leemans te Brussel
 Parijs: M. Barrau
 Rome: Prof. Dr. Antonio Carraro Mod.
 Amsterdam: Dienst Publieke Werken

Hoofddarrangeurs Binnententoonstellingen:

1 en 8: C. Veldhuis te Hillegom
 2 en 6: C. J. v. d. Berg-Smit te Noordwijkerhout
 3 : H. O. van Andel te Amstelveen
 4 : G. A. M. Pisart te Amsterdam
 5 en 10: J. Weisz te Amsterdam

- 7 : J. Portengen te Amsterdam
 9 : C. Geerlings te Heemstede
 11 : J. Acema te Aalsmeer

Uitvoering Tuinbouwkundige werkzaamheden:

G. I. v. d. Ploeg, Hoofd uitvoering

Medewerkers:

P. C. Koekoek
 J. J. van Lammeren
 M. H. Meyer
 T. R. Bijsterveld

Uitvoering Bouwkundige werkzaamheden:

F. Karsenbarg, Architectenbureau Oyeveaar Stolle van Gool
 Fr. Hendriksen, toegevoegd aan Organisatiebureau Kleiboer
 V. Topić-Karpov, toegevoegd aan Organisatiebureau Kleiboer

Ontwerpers inzendingen Gemeenten:

Amstelveen: B. J. Galjaard en J. Landwehr
 Apeldoorn: D. Bouman en J. Lanni
 Assen: J. W. Leene
 Boskoop: T. Hendriksen
 De Bilt: P. W. Noordanus
 Delft: W. v. Leeuwen
 Den Helder: R. Dol
 Driebergen-Rijsenburg: L. v. Velthuysen
 Eindhoven: F. Fontaine en P. Ramp
 Haarlem: W. F. Anker en N. Brink
 Heemstede: H. Walet
 Helmond: J. G. Geurtsen
 Hilversum: G. Dewalque
 Meppel: G. Oostergetel
 Noordoostpolder: S. J. Sijkema
 Rotterdam: K. F. van de Wel
 Utrecht: J. P. v. Alf
 Velzen: G. Jol
 Venlo: E. Hölischer
 Zoetermeer: J. L. Harberts

ORGANISATIEBUREAU

Jac. Kleiboer
 J. P. van Oostrom, *hoofdmedewerker*
 G. J. Scholten, *hoofdmedewerker*

PERS EN PUBLIC RELATIONS

J. Koopmans
 Mej. R. M. Meijer
 J. P. Hage
 Mevr. D. Hage-de Stigter

**SECRETARIAATS-
MEDEWERKERS**

Mevr. G. G. C. J. Bjelke van Milligen
 Mej. Edith L. C. Brinkers
 Mevr. M. D. E. Bronsgeest-
 Slotemaker

Mej. E. M. Bührman
 Mevr. A. J. R. F. van Delden-
 De Graaf
 Mej. M. L. B. Kapiteijn
 Mej. Adri Kruidenier
 Mevr. L. W. F. van der Ploeg-
 Mastenbroek
 Mevr. C. E. Slaghek-Remarque
 Mevr. H. H. van Straaten-
 Zaalberg van Zelst
 Mevr. J. A. Tijsen-Pontier
 J. During
 St. Gall
 Mej. D. Wennink
 Mej. M. J. G. T. Martens

**BUREAU VOOR KAARTENAF-
GIFTE, CONTROLE EN
BEWAKING**

Th. F. Bartels
 H. van Eeken
 G. H. A. Kuyper

ORGANISATIE-COMMISSIE

G. W. Baron van Dedem, *voorzitter*
 H. R. Bannier, *secretaris*
 A. H. Stoppelenburg,
algemeen adviseur
 J. A. W. Bergvelt
 F. G. Breman
 Ir. G. J. van der Heide
 A. Heineman
 H. J. Hylkema
 J. Kleiboer
 G. G. Loggers
 E. Mos
 J. P. van Oostrom
 J. A. Stofkoper
 Ir. A. van Walraven
 Ir. A. Groot

COMMISSIE BUITENLAND

Dr. A. J. Verhage, *voorzitter*
 Ir. D. Vries, *vice-voorzitter*
 A. H. Stoppelenburg, *secretaris*
 F. G. Breman
 Mr. P. W. A. G. Cort van der Linden
 Ir. A. Groot
 S. N. Groot
 Th. Hoog
 Mr. A. Th. E. Kastein
 G. Opstelten
 Drs. R. C. Tjeerdema
 A. J. Vuyk
 T. van Zanten

FINANCIËLE COMMISSIE

A. Heineman, *voorzitter*
 J. A. W. Bergvelt, *secretaris*
 J. A. Stofkoper, *penningmeester*
 F. Groeneveld
 H. J. Hartman

**COÖRDINATIE-COMMISSIE
BUITENTENTON-
STELLINGEN**

H. J. Hylkema, *voorzitter*
 Ir. A. Groot, *secretaris*
 J. J. Abspoel
 H. S. Asma
 A. P. van Egmond
 P. A. J. Enthoven
 S. N. Groot

L. A. Hoek
 Th. Hoog
 P. Ibes
 J. A. Keizer
 C. Kruk
 H. A. G. de la Mar
 E. Mos
 J. P. van Oostrom
 J. J. Schipper
 A. J. Schoenmaker
 F. Swart
 A. H. Stoppelenburg
 Mr. R. Troost
 P. N. Veldhuyzen-van Zanten
 Ir. R. van der Wal
 J. Wegman Bzn.,

**KERNCOMMISSIE
BINNENTENTONSTELLING**

J. Wegman Bzn., *voorzitter*
 P. A. J. Enthoven, *vice-voorzitter*
 Drs. D. v. d. Kooij, *secretaris*
 A. P. Csizik, *alg. adviseur*
 H. C. Hoogevorst
 F. de Jong
 A. Korpel
 N. A. Laarman
 H. J. van Meygaarden
 H. A. G. de la Mar
 P. W. Noordanus
 A. H. Stoppelenburg
 D. Smit
 F. Swart
 C. Verboom

**INRICHTINGS-COMMISSIE
BINNENTENTON-
STELLINGEN FLORIADÉ 1972**

BOLGEWASSEN

F. Swart, *voorzitter*
 H. A. G. de la Mar, *secretaris*
 F. Zandbergen, *ass.-secretaris*
 W. S. Warmenhoven
 L. J. M. Roozen
 G. P. Rood
 G. W. Aten
 C. Veldhuis, *hoofdarrangeur*
 C. J. v. d. Berg-Smit, *plaatsvervanger*

BOOMKWEKERIJGEWASSEN

C. Verboom, *voorzitter*
 W. Buis
 A. J. Schoenmaker
 J. Draijer

A. J. Spaargaren
C. J. v. d. Berg-Smit, *hoofdarrangeur*
C. Verboom, *plaatsvervanger*

BLOEMKEKERIJ- PRODUKTEN

J. W. Atema, *voorzitter*
Drs. D. v. d. Kooij, *secretaris*
A. Barendsen
K. Berghoef
P. A. J. Enthoven
J. Wagemakers
H. O. van Andel, *hoofdarrangeur*

EXOTISCHE GEWASSEN

G. A. M. Pisart, *voorzitter*
D. Smit, *secretaris*
Dr. ir. G. W. M. Barendse
B. F. Bruinsma
W. J. M. Janssen
H. Muysen
C. M. Verloop
J. C. Jansen
P. de Vries
M. Righarts
S. M. Boltjes
G. A. M. Pisart, *hoofdarrangeur*
D. Smit, *plaatsvervanger*

KASROZEN EN VASTE PLANTEN

C. Verboom, *voorzitter*
Drs. D. v. d. Kooij, *secretaris*
D. Been
A. P. van Egmond
B. Maas
H. H. Stokman
J. Weisz, *hoofdarrangeur*

LELIES, LATHYRUS EN ZOMERBLOEMEN

C. Schoon, *voorzitter*
H. C. Hoogervorst, *secretaris*
P. J. Baas
P. Struijf
P. Schouten
N. Laan
N. P. de Vries
P. W. Noordanus
C. J. v. d. Berg-Smit, *hoofdarrangeur*
C. Veldhuis, *plaatsvervanger*

TUIN- EN PARKROZEN

C. v. d. Berg, *voorzitter*
W. C. van Zetten, *secretaris*
J. Leenders
G. de Ruijter
J. Spek
J. van Veen
P. W. Noordanus
J. Portengen, *hoofdarrangeur*

GLADIOLLEN EN LIEFHEBBERSVERENIGINGEN

A. J. Preijde, *voorzitter*
N. J. Kappelhof, *secretaris*
J. Rademakers
A. de Wit
D. Smit
K. Mastenbroek
P. W. Noordanus
C. Veldhuis, *hoofdarrangeur*

DAHLIA'S EN VASTE PLANTEN

F. Swart, *voorzitter*
Mevr. L. Paul-v. d. Schaaf, *secretresse*
H. L. van Veelen
A. P. van Egmond
B. Maas
C. Verboom
D. Eveleens
W. D. Maarse Knz.
F. C. Meijer
C. Geerlings, *hoofdarrangeur*
G. Aartsen, *plaatsvervanger*

INTERNATIONALE BLOEMSIERKUNST FLEUROP-INTERFLORA

A. Korpel, *voorzitter*
W. Amesz, *secretaris*
W. A. M. van Bemmel
L. Bertels
J. F. Eekhoutte
A. Scheening
Mej. J. Vöge
A. van Dobbenburgh
J. Weisz, *hoofdarrangeur*

HERFSTGEWASSEN

J. W. Atema, *voorzitter*
Drs. D. v. d. Kooij, *secretaris*
K. Berghoef
F. de Jong

J. Wagemakers
C. Verboom
A. Barendse
J. Atema, *hoofdarrangeur*

ADVIESCOMMISSIE PERMANENTE GEDEELTE

H. J. Hylkema, *voorzitter*
F. Swart
C. Verboom
P. A. J. Enthoven
D. Smit
A. H. Stoppelenburg, *secretaris*

BLOEMBOLLENCOMMISSIE

Fl. Swart, *voorzitter*
H. A. G. de la Mar, *secretaris*
F. Zandbergen, *ass. secretaris*
W. S. Warmenhoven
L. J. M. Roozen
G. P. Rood
G. W. Aten

COMMISSIE „DE TULP”

J. M. Uittenbogaard, *voorzitter*
H. A. G. de la Mar, *secretaris*
F. Zandbergen, *adj. secretaris*
A. W. Captein
J. J. Koomen
D. Mantel
J. C. Nieuwenhuis
A. de Wit

COMMISSIE „DE NARCIS”

G. Vos, *voorzitter*
H. J. v. d. Laan, *secretaris*
G. W. Aten
Th. A. Pennings

COMMISSIE „DE HYACINTH”

G. Vreeburg, *voorzitter*
H. J. v. d. Laan, *secretaris*
P. van Haaster
J. Th. van Oosten
Th. E. A. van Werkhoven

BIJGOED-COMMISSIE

J. Bijl van Duyvenbode, *voorzitter*
H. A. G. de la Mar, *secretaris*
F. Zandbergen, *ass.-secretaris*
J. Eijkling
F. J. v. d. Ven
G. A. J. v. d. Berg

J. Roozen
L. J. M. Roozen

LELIE-COMMISSIE

Fl. Swart, *voorzitter*
H. A. G. de la Mar, *secretaris*
F. Zandbergen, *ass.-secretaris*
N. Laan
P. Blokker
J. Bakker
F. de Graaff

DAHLIA-COMMISSIE

Fl. Swart, *voorzitter*
Mevr. L. Paul-v. d. Schaaf, *secretresse*
D. Eveleens Maarse Jr.
W. D. Maarse Knz.
F. C. Meyer
H. L. van Veelen
R. L. Schilpzand
C. Geerlings, *arrangeur*
G. Aartsen, *plv. arrangeur*

GLADIOLLEN-COMMISSIE

A. J. Preyde, *voorzitter*
N. J. Kappelhof, *secretaris*
J. Rademakers
A. de Wit
K. Mastenbroek
D. Smit

IRIS-COMMISSIE

P. L. van Waveren, *voorzitter*
H. J. v. d. Laan, *secretaris*
G. W. Aten
F. Molenaar

COMMISSIE BLOEMISTERIJ BUITENTERREIN

P. A. J. Enthoven, *voorzitter*
Drs. D. v. d. Kooij, *secretaris*
J. J. Abspool

UITVOERINGS-COMMISSIE VAN DE KRING BLOEMIST- HANDELSKWEKERS

H. J. van Meygaarden, *voorzitter*
J. J. Abspool, *secretaris*
H. Hop
J. A. Boer
P. J. L. v. d. Velde

COMMISSIE BLOEMIST- HOVENIERS

B. L. Farwick, *voorzitter*
J. D. Aarts
H. C. Cardinaal
J. J. Abspoel

COMMISSIE BOOMKWEKERIJ

E. Kuiper, *voorzitter*
J. M. Oldenhof, *secretaris*
D. C. Abbing
L. Y. Brouwers
A. P. van Egmond
Ir. U. Geling
W. Hoogendoorn Jr.
H. van Iersel
J. Leenders
A. J. Schoenmaker
C. Verboom
F. G. Vroom

ROZEN-COMMISSIE

C. van den Berg, *voorzitter*
W. C. van Zetten, *secretaris*
J. Leenders
G. de Ruiter
J. Spek

COMMISSIE VOEDINGS- TUINBOUW

M. Prins, *voorzitter*
A. H. Stoppelenburg, *secretaris*
Prof. Dr. C. den Hartog, *adviseur*
D. J. A. M. van Arcken
H. A. van Duinhoven
Ir. A. Groot
Ir. W. van Soest

UITVOERINGS-COMMISSIE VOEDINGSTUINBOUW & FRUITTEELT

H. A. van Duinhoven, *voorzitter*
B. A. Schrandt, *secretaris*
H. J. van Greuningen, *penningmeester*
A. G. A. van de Nes
Ir. U. Geling
Ir. H. Jonge Peerink
E. Mos
J. P. van Oostrom
L. Osinga Ing.
Ir. S. J. Barendse
M. G. Rosseboom
C. Schelling

Th. Schreurs
C. H. Heerding
P. L. A. van der Zon
Ir. P. H. van de Pol
A. H. Veeken
B. M. Kaptein
Ir. G. Elzenga
A. M. Abrahamse
Ir. J. Dijkstra
W. de Fockert
A. Glas
A. P. Jongebreur
D. van Willegen
G. J. Blok
G. J. A. van Soest
B. J. Keizer
Mej. A. J. A. Verheul
J. H. Wegink
P. Huizer
R. Vos

COMMISSIE OVERHEIDS- DEELNAME

Ir. W. van Soest, *voorzitter*
A. Nieuwenhuis, *secretaris*
Ir. E. W. Schierbeek
Ir. C. Dorsman
Ir. J. Groenendijk
Ir. T. van Hiele
Drs. P. Harrewijn
Drs. R. Rijneveld
Ir. J. van Doesburg
Ir. J. M. Jacobs
Dr. ir. J. van Kampen
Ir. P. H. van de Pol
Ir. B. Roelofs
Dr. ir. S. Wertheim
Prof. dr. ir. P. K. Schenk
Ir. J. F. Wolterson
Drs. F. van der Zee
Ir. W. J. Mulder
Ir. M. G. Wagenaar Hummelinck
Ir. P. J. Stadhouders
J. P. L. A. Burg
C. Sartori

WETENSCHAPPELIJKE BEGELEIDINGS-COMMISSIE

Prof. Dr. H. C. D. de Wit, *voorzitter*
A. H. Stoppelenburg, *secretaris*
Dr. ir. G. de Bakker
Prof. Dr. L. B. Brongersma
Dr. E. Haas
Prof. Dr. C. G. G. J. van Steenis
Ir. P. van der Schans
Prof. Dr. L. Algera

Prof. W. Berends
Prof. Dr. A. D. J. Meeuse
Prof. Drs. V. Westhoff
Prof. Dr. J. Lanjouw
Prof. Dr. W. K. H. Karstens
Dr. H. Bianchi
Ir. C. Dorsman
Dr. ir. J. D. Ferwerda

WERK-COMMISSIE HORTULANI

G. A. M. Pisart, *voorzitter*
D. Smit, *secretaris*
B. F. Bruinsma, *vice-secretaris*
M. Righarts, *penningmeester*
Dr. G. W. M. Barendse
W. J. M. Janssen
H. Muysen
C. M. Verloop
P. de Vries
H. van Loon
H. Harmsen
S. M. Boltjes
J. J. Karper
P. Donk
B. G. Kroese
T. Bast
J. C. Jansen
E. Mos
J. P. van Oostrom

COMMISSIE GEMEENTELIJKE INZENDINGEN

D. Bouman, *voorzitter*
F. G. Bremam
Ir. R. v. d. Wal
J. G. Geurtsen
B. Hartstra
Jac. Kleiboer
E. Mos
J. P. van Oostrom
J. J. Schipper

LATHYRUS-COMMISSIE

P. Noordanus, *voorzitter*
D. v. d. Oudenalder, *secretaris*
C. Gelein
B. Haaksman
Th. Hoog
Chr. Roelofs

ORCHIDEEËN-COMMISSIE

Dr. ir. H. G. Kronenberg, *voorzitter*
Mevr. L. Paul-v. d. Schaaf, *secretaresse*

J. H. Post Jr., *penningmeester*
G. Hazenberg
C. Bruin
M. A. M. Paul
Mej. M. Kurpershoek

COMMISSIE VOLKSTUINEN & SCHOOLWERKTUINEN

P. Visser, *voorzitter*
G. v. d. Pouw Kraan, *secretaris*
J. B. Haan
H. Haven
Ir. C. L. W. Ruys
W. Sawade
H. Wals
A. M. Wagner

Subcommissie Volkstuinen:

P. Visser, *voorzitter*
G. v. d. Pouw Kraan, *secretaris*
J. B. Haan
Ir. C. L. W. Ruys
W. Sawade

Subcommissie Schoolwerktuinen:

P. Visser, *voorzitter*
G. v. d. Pouw Kraan, *secretaris*
H. Haven
H. Wals
A. M. Wagner

COMMISSIE NATUURBEHOUD

F. G. Bremam, *voorzitter*
Mevr. J. T. Somberg-Honig,
secretaresse
Ir. J. A. H. J. G. Baron van Oldeneel
tot Oldenzeel
Ir. A. Coops
Drs. J. P. Doets
J. Gerritsen
Dr. D. Hillenius
Dr. E. F. Jacobi
Jac. Kleiboer
E. Mos
J. P. van Oostrom
Drs. J. B. Pieters
Drs. W. G. F. Schroevers
H. J. van Slooten
P. J. Steltman
J. W. Wunderink
Drs. R. A. Zeegers
J. J. Zweeres

VASTE KEURINGS-COMMISSIE

Ir. J. van Doesburg, *voorzitter*
J. Bakker, *1e onder-voorzitter*
J. F. Ch. Dix, *2e onder-voorzitter*
W. D. Maarse, *3e onder-voorzitter*
P. J. H. N. Adolfs, *secretaris*
C. P. Tichelaar, *2e secretaris*
J. C. M. Wassenaar, *penningmeester*
H. A. G. De la Mar
J. R. Stuurman
C. Verboom
H. J. Grootendorst

JURY PRIJSVRAAG "VASTE-PLANTENBORDERS" IN DE COLLECTIEVE BOOMKEUKERIJ-INZENDING OP DE FLORIADE AMSTERDAM 1972

J. J. Schipper, *voorzitter*
J. M. Oldenhof, *secretaris*
C. Verboom
E. Mos
A. P. van Egmond
J. J. Abspoel
D. C. Abbing

IDENTIFICATIE- EN NOMENCLATUUR

Ir. F. Schneider, *voorzitter*
J. Bakker, *secretaris*
B. J. Bruinsma
J. A. Janse
H. J. van der Laar
Th. Hoog
H. Q. Varekamp

COMMISSIE TECHNISCHE VOORBEREIDING EN UITVOERING

E. Mos, *voorzitter*
S. Ordeman, *secretaris*
P. R. van Delden
J. Gompelman
G. J. M. Hendriks
R. J. Hofstee
A. Hoekstra
K. W. v. d. Knoop
J. Maasen
J. P. van Oostrom
T. v. d. Paardt
G. I. v. d. Ploeg
P. H. v. d. Seys

W. E. van Tulder
C. Prins
P. Vermey

COMMISSIE VERKEERS- MAATREGELEN TIJDENS FLORIADE

W. A. Berndsens, *voorzitter*
C. Breure, *secretaris*
O. J. D. Beijik
R. Marsman
E. Mos
L. Nienhuis
E. A. Moolenaars
J. P. van Oostrom
P. S. J. Paulen
G. B. Renses
W. E. van Tulder

COMMISSIE WERVING

D. Otten, *voorzitter*
A. H. Stoppelenburg, *wnd. secretaris*
Mr. H. Boekel
W. C. Maarse
Drs. H. J. Knottebelt
Pl.v.v., P. J. van Belle
Drs. L. Parlevliet
F. S. J. Paulen
Drs. C. H. L. Smits
Ir. C. v. d. Vos

COMMISSIE PUBLICITEIT EN PUBLIC RELATIONS

D. Otten, *voorzitter*
A. H. Stoppelenburg, *secretaris*
E. Alderse Baes
J. Bokma
J. Th. Bos
H. G. Kersting
A. F. Luijken
J. Mastenbroek
W. van Ophuijsen
F. S. J. Paulen
N. J. M. de Rooy
Dra. M. G. Schenk
Drs. C. H. L. Smits
Joh. Schoenmaker
p.l.v.
Joh. Buursink

COMMISSIE VAKPERS

T. Lodewijk, *voorzitter*
A. H. Stoppelenburg, *wnd. secretaris*
Ir. Joh. Bos

J. P. Hage
J. Keizer
H. Manders
Ir. P. Plantenberg
J. H. Riemens
Drs. J. J. Schouten
J. van der Veen

COMMISSIE ALGEMENE CONTACTEN

J. A. W. Bergvelt, *voorzitter*
Ir. J. van Beek
Ir. A. de Gier
J. Jongsma
J. W. P. Molleman
R. Marsman
Mej. Dr. A. Post
Ing. C. Prins
D. M. van Willigen

CONTACT-COMMISSIE MET GEMEENTEBESTUUR, GEMEENTELIJKE DIENSTEN EN BEDRIJVEN

J. A. W. Bergvelt, *voorzitter*
Mr. L. J. A. van Dantzig
Mr. W. S. C. Deijl
Mr. P. J. Mijksenaar
J. Mastenbroek

CONTACTCOMMISSIE VAN DE NEDERLANDSE TUINBOUWRAAD

H. J. Hylkema, *voorzitter*
Ir. A. Groot, *secretaris*
Mr. J. W. H. Huyts
H. A. G. de la Mar
Mr. P. P. A. Teunissen
J. B. B. Tromp
Mr. R. Troost

CONTACTCOMMISSIE FLORIADE - KEUKENHOF

H. J. Hylkema, *voorzitter*
F. Benningen

Ir. H. van Os
F. J. C. van Aken
Mr. P. J. Mijksenaar
Jac. Kloiboer
J. P. van Oostrom

EVENEMENTEN-COMMISSIE

J. A. W. Bergvelt, *tijd. voorzitter*
H. R. Bannier, *secretaris*
G. W. Baron van Dedem
C. Boekel
J. S. Boetje
J. N. Bottenheim
J. Koopmans
C. Tobi
J. Weggelaar

COMMISSIE BEZOEKERS- VOORLICHTING

Mevr. D. de Vries-Juncker, *voorzitter*
J. C. M. Wassenaar, *secretaris*
D. C. Huigens, *2e secretaris*
A. R. Meima ing.
G. Mostert
P. W. Noordanus
G. A. M. Pisart
J. H. Riemens
Mevr. J. Wijstma-Misset
Ir. J. W. Zaaijer
Mevr. O. B. de Costa-van Bakel
Mej. M. van Leeuwen-Boomkamp
J. P. van Oostrom

DAMES-COMITÉ

Mevr. W. J. Verhage-Kruymel,
voorzitter
Mevr. K. Luitse-Grijzenhout,
secretresse
Mevr. A. M. M. Bannier-van Nes
Mevr. W. Bergvelt-Deen
Mevr. E. D. Bons-de Levita
Mevr. J. H. Baronesse van Dedem-
Landsman
Mevr. M. Heineman-Perk
Mevr. M. M. Hylkema-Sluis
Mevr. M. Kastein-van Ingen
Mevr. J. E. Stofkopar-van Welzen

**SCHENKINGEN AAN HET BEKRONINGSFONDS
VOOR DE FLORIADE AMSTERDAM 1972**

Eremedaille beschikbaar gesteld door Hare Majestait de Koningin
 Ereprijzen beschikbaar gesteld door de Gemeente Amsterdam
 Gemeentebestuur Aalsmeer
 Gemeente Alkmaar zilveren medaille
 Gemeentebestuur Boskoop
 Gemeente Delft, Delfts Blauw-bord met inscriptie
 Gemeentebestuur Broek in Waterland
 Gemeentebestuur Hazerswoude
 Gemeentebestuur Den Helder
 Gemeentebestuur Langedijk
 Gemeentebestuur Rotterdam
 Gemeentebestuur Rijnsburg
 Gemeentebestuur Rijswijk
 Algemene Bank Nederland
 Bayer-Agrochemie N.V., de Wethstraat 10-12, Arnhem
 van Beek en Heyermans N.V., Kromme Nieuwe Gracht 90, Utrecht
 H. P. Bendien N.V., Thierensweg 10, Naarden
 Bloemenveiling „Eendracht maakt Macht“, Sotaweg 99, Roelofarendsveen
 Bloemenveiling „t Noorden“, Peizerweg 74, Groningen
 Bloemenveiling „Utrecht en Omstreken“, Utrechtseweg 109c, Vleuten
 Bond van Plantenhandelaren, Wassenaarseweg 9, Den Haag
 Cebeco, Blaak 31, Rotterdam
 Centraal Bureau van de Tuinbouwveilingen in Nederland, Javastraat 80, Den Haag
 Coöperatieve Centrale Westlandse Snijbloemenveiling, Burg. Elsenweg 1,
 Honselersdijk
 Coöperatieve Ver. „Verenigde Bloemenveilingen Aalsmeer“, v. Cleefkade 15,
 Aalsmeer
 Copex N.V. Int. Expeditiebedrijf, Weerlaan 3, Hillegom
 A. P. Csizik, Stommeerweg 68, Aalsmeer
 D. Drukker & Zn. N.V., Sarphatikade 12, Amsterdam
 van Dijk & Co., Kade 15-18, Enkhuizen
 Federatie van de Groothandel in Bloemkwekerijproducten, Ophelialaan 15, Aalsmeer
 Friese Maatschappij van Landbouw, Willemskade 11, Leeuwarden
 Fruit- en Groentenveiligingsvereniging „Kwintsheul“, Kwintsheul
 Geldersche Maatschappij van Landbouw, Roermondsplein 20, Arnhem
 Grenswisselkantoren N.V., Centraal Station, Amsterdam
 Hagelunie N.V., Scheveningseweg 110, Den Haag
 Handelskwekerij P. van Wijlick, Postbus 23, Venlo
 Handelskwekerij M. C. v. Staaveren, Hornweg 32, Aalsmeer
 Ingenieursbureau Fehres N.V., Kanaalweg 1, Heemstede
 Kamer van Koophandel en Fabrieken voor Haarlem en Omstreken, Nassauplein 4-6,
 Haarlem
 Kamer van Koophandel en Fabrieken voor Rijnland, Stationsweg 41, Leiden
 Kamer van Koophandel en Fabrieken voor West-Friesland en Waterland,
 Grote Oost 24, Hoorn
 Katholieke Nederlandse Boeren- en Tuindersbond, Scheveningseweg 46, Den Haag
 KLM zilveren en bronzen legpenning
 Koninklijk Nederlands Landbouw Comité, Prins Mauritsplein 23, Den Haag
 Koninklijke Zaadteelt en Zaadhandel Sluis & Groot, Westeinde 63, Enkhuizen
 Landbouwkundig Bureau der Ned. Stikstofmeststoffenind., Thorbeckelaan 360,
 Den Haag
 J. D. Maarse & Zn., Oosteinderweg 489, Aalsmeer
 Nat. Coöp. Raad voor Land- en Tuinbouw, Groenhovenstraat 3, Den Haag
 NCR Nederland N.V., Buitenveldertselaan 3, Amsterdam

Nederlandse Boomkwekers Federatie, Raamweg 26, Den Haag
Nederlandse Christelijke Boeren- en Tuindersbond, Sweelinckstraat 30, Den Haag
Nederlandse Dendrologische Vereniging, Piuslaan 173, Eindhoven
Nederlandse Fruittelers Organisatie, Schiefbaanstraat 29, Den Haag
Nederlandse Gladiolus Vereniging, Divonalaan 43, Hillegom
Nederlandse Lathyrusvereniging, Floris Heermalenstraat 8bis, Utrecht
Nederlandse Vereniging voor de Teelt van en de Handel in Tuinbouwzaden (N.T.Z.)
Jan van Nassastraat 109, Den Haag
Plantex Coöp. Exp. bedrijf U.A., Barendstraat 3, Boskoop
Smit's-Bates N.V., Leidseplein 1-3, Amsterdam
Stichting Amstellora enige kunstvoorwerpen
Stichting Beurshal, A. P. van Neslaan 1, Boskoop
Uitgevers Mij. C. Misset N.V., Postbus 4, Doetinchem
Uitgevers Mij. „The Reader's Digest" N.V., Assumburg 73-75, Amsterdam
Wallich & Matthes, N. Z. Voorburgwal 326-328, Amsterdam
Wolf Geräte GmbH Verkoopkantoor Nederland, Lorentzstraat 13, Ede



Dit voorjaar voor u: 'n Olympisch-groen gazon!

Over een paar weken kan uw gazon 't mooiste in uw omgeving zijn. Eerder groen dan alle andere. En langer groen. Steviger. En veerkrachtiger. Dank zij Scotts-Super-Gazonmest van WOLF!

"Scotts-Super" heeft 'n optimaal gehalte aan speciale gazon-voedingsstoffen. En daardoor dubbel bemestingseffekt. 't Gras groeit extra in de breedte. Niet in de hoogte. U hoeft dus niét extra te maaien. En verbranding is uitgesloten. Fijn voor U, dat er nu "Scotts-Super" is!

Scotts-groen is Olympisch groen

Voor 't nieuwe Olympisch stadion in München was alleen Scotts-Super goed genoeg. Resultaten? Gezonde groei en een sterke veerkrachtige grasmatt. Prachtig warm-groen: Olympisch groen!



Meteen proberen!

Elke goeie zaak heeft 'n gratis proefpakje „Scotts-Super” voor u. Probeer 't meteen op een hoekje van uw gazon. Dan ziet u 't resultaat zélf. De kleurige WOLF-katalogus '72 ligt óók voor u klaar!

